

*Budapesti Gazdasági Főiskola  
Gazdálkodási Kar Zalaegerszeg*

*Salamon Petra*

*Pénzügy számviteli szak / vállalkozási szakirány  
A Zala Megyei Kórház átfogó elemzése a 2012-2013.  
évi beszámolóik alapján  
2015.*

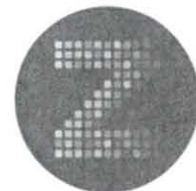
*Salamon Petra*

*Pénzügy Számviteli Szak / vállalkozási szakirány*

*A Zala Megyei Kórház átfogó elemzése a 2012-2013.*

*évi beszámolóik alapján*

*2015.*



## NYILATKOZAT

a szakdolgozat digitális formátumának benyújtásáról

A hallgató neve: Salamon Petra

Szak/szakirány: Pénzügy számviteli szak/ vállalkozási szakirány

Neptun kód: VMG7CY A szakdolgozat megvédésének dátuma (év): 2015

A szakdolgozat pontos címe:

A Zala Megyei Kórház átfogó elemzése a 2012-2013. évi beszámolók alapján

Belső konzulens neve: Némethné Czaller Zsuzsanna

Külső konzulens neve: Lendvai Jenőné

Legalább 5 kulcsszó a dolgozat tartalmára vonatkozóan:

Bemutatás, államháztartás, beszámoló, mérlegelemzés, pályázatok

Benyújtott szakdolgozatom **nem titkosított / titkosított.**

*(Kérjük a megfelelőt aláhúzni! Titkosított dolgozat esetén kérjük a titkosítási kérelem egy eredeti példányát leadni: a kérelem digitális másolatának a szakdolgozat digitális formátumában szerepelnie kell.)*

**Hozzájárulok / nem járulok hozzá,** hogy nem titkosított szakdolgozatomat a főiskola könyvtára az interneten a nyilvánosság számára közzétegye. *(Kérjük a megfelelőt aláhúzni!)* Hozzájárulásom - szerzői jogaim maradéktalan tiszteletben tartása mellett – egy nem kizárólagos, időtartamra nem korlátozott felhasználási engedély.

Felelősségem tudatában kijelentem, hogy szakdolgozatom digitális adatállománya mindenben eleget tesz a vonatkozó és hatályos intézményi előírásoknak, tartalma megegyezik a nyomtatott formában benyújtott szakdolgozatommal.

Dátum: 2015. május 19.

*Salamon Petra*  
.....  
hallgató aláírása

**A digitális szakdolgozat könyvtári benyújtását és átvételét igazolom.**

Dátum: 2015. MÁJ 19.  
.....  
könyvtári munkatárs

Budapesti Gazdasági Főiskola  
Gazdálkodási Kar Zalaegerszeg Könyvtára  
8900 Zalaegerszeg  
Gasparich u. 18/A.  
Adószám: 15329822-2-42

<b>1. Bevezetés .....</b>	<b>4</b>
<b>2. A Zala Megyei Kórház bemutatása .....</b>	<b>5</b>
<b>2.1 A Zala Megyei Kórház rövid története .....</b>	<b>5</b>
2.2 A Zala Megyei Kórház szervezeti felépítése.....	7
<b>3. A Zala Megyei Kórház, mint költségvetési intézmény .....</b>	<b>7</b>
<b>3.1. Az államháztartás fogalma, felépítése .....</b>	<b>7</b>
3.2 A Kórház számviteli politikájának ismertetése .....	8
3.3. Az új államháztartási számvitel lehetőségei és kockázatai .....	10
<b>4. A Zala Megyei Kórház 2011-2013. évi beszámoló adatainak elemzése .....</b>	<b>12</b>
<b>4.1.A költségvetés, beszámoló-készítés, könyvvezetéssel kapcsolatos feladatok és határidők.....</b>	<b>12</b>
4.1.1. Zárlati feladatok .....	13
4.1.2. Beszámoló készítési kötelezettség .....	15
<b>4.2. A Kórház 2012-2013.évi beszámolójának elemzése .....</b>	<b>18</b>
4.2.1. Mérlegelemzés .....	18
4.2.1. A beszámolókból nyerhető információk .....	22
<b>5.A Zala Megyei Kórház pályázatainak bemutatása, különös tekintettel a Kardiológiai és Szívsebészeti Centrum bemutatásával .....</b>	<b>25</b>
<b>5.1. A 2012-2013. évi Európai Unió forrásból megvalósult programok alakulása ...</b>	<b>25</b>
<b>5.2. A Zala Megyei Kórház Kardiológiai és Szívsebészeti Centrum beruházásának bemutatása.....</b>	<b>27</b>
<b>6.Összegzés.....</b>	<b>29</b>
<b>Irodalom Jegyzék.....</b>	<b>31</b>
<b>Ábrák és táblázatok jegyzéke.....</b>	<b>32</b>
<b>Mellékletek.....</b>	<b>33</b>

# 1. Bevezetés

## 1. ábra: A Zala Megyei Kórház Neurológia és Gyermek osztálya



Szakedolgozatom témájául a Zala Megyei Kórház beszámolójának átfogó elemzését, és a költségvetés bemutatását választottam. Ezen belül is a leginkább a beszámoló elkészítésének menetével és a

*Forrás: [www.zaev.hu](http://www.zaev.hu)*

mérlegelemzéssel foglalkoztam, illetve a 2012-2013 évben lezajló változásokat és lezajló pályázatokkal foglalkoztam. Azért ezt a témát választottam, hogy átfogó képet nyújthassak a kórház gazdaságáról a mérleg és a beszámolók alapján.

A Zala Megyei Kórház története szorosan kötődik a zalaegerszegi fejlődéshez. Főleg azért, mert 2012-ig a Zala Megyei Önkormányzat tulajdonában állt, amíg törvényi szabályozás következtében nem került állami tulajdonba és az irányítását a GYEMSZI<sup>1</sup> (ma már ÁEEK<sup>2</sup>) át nem vette.

Dolgozatomban kiemelem az államháztartás felépítését, a kórház számviteli politikáját, illetve a beszámoló mérlegét, amiben kitérek az eszközök, tárgyi eszközök, források értékének összetételére és értékváltozására. A mérlegelemzés mutatóira, ágyszámok alakulására, az árbevétel megoszlására és a személyi juttatások alakulására. Illetve kitértem a főbb pályázatokra, legfőbb tekintettel a most zajló beruházásra, ami a Kardiológia és Szívsebészeti centrum kialakításának pályázatáról szól.

---

<sup>1</sup> Gyógyszerészeti És Egészségügyi Minőség- és Szervezetfejlesztési Intézet

<sup>2</sup> Állami Egészségügyi Ellátó Központ

## **2. A Zala Megyei Kórház bemutatása**

### 2.1 A Zala Megyei Kórház rövid története

*"Szakmai igényesség, jó szándék és kellő alázat jellemezze munkánkat."*

Ez a mottója a Zala Megyei Kórház valamennyi dolgozójának. Céljuk a lakosság hatékony gyógyítása, illetve az egészség megőrzése. 1848-ban valószínűleg ezekkel az érzésekkel alapíthatták meg, az akkor még kis ispitaként<sup>3</sup> nevezett intézményt. Akkor még csak 3 beteg szobából, egy konyhából és egy holttestek tárolására szolgáló helyből állt. A század második felében a orvostudomány már olyan szintekre lépett, hogy a kis ispotály már nem felelt meg. Így 1886-ban épült meg a 43 ágyas új épület. A kórház ekkor még osztatlan jellegű volt és különálló osztályaik nem voltak.

1945-ben a kórházi ágyak száma már 415 körül volt. A dolgozói létszám ebben az időben 11 fő orvos és 110 fő alkalmazott volt. A II. világháború után meghirdették az egészségügy fejlesztésének programját. a népbetegségek felszámolását, a betegségek megelőzését, az egészségügy személyi és tárgyi feltételeinek javítását. 1952-ben az intézet fenntartását a Zala Megyei Tanács vette át a várostól, így a kórház ellátási területe jelentősen megnőtt. z átvételt követően 1954-ben készült el egy új négyszintes épület, ahova a szülészeti-nőgyógyászati osztályt telepítették át, a földszintjén pedig a kórház első csecsemő- és gyermekosztályát helyezték el. 1955-ben traumatológiai és szájsebészeti osztály is létesült. A 60-as évek végére szinte az összes szakmai ellátás jelen volt.

Több osztályon az adattárolás és felhasználás új módszerét vezették be, a 70-es évek közepén megkezdték a számítógépes információs rendszer kialakításához szükséges szakmai felkészülést. A kórház dolgozói 1973-ban emlékeztek meg az intézet fennállásának 125 éves évfordulójáról, mely alkalomból megjelentették a „Zalaegerszegi Megyei Kórház története" című könyvet. 1976 végére elkészült a kórház mellett az új rendelőintézet is, mely lényegesen javította a járó beteg ellátás színvonalát.

A nyolcvanas évek második felében, a 90-es évek elején tovább folytatódott az építkezés: új mosoda épült (1992.), átadták a korszerű műtőblokkot és baleseti ambulanciát (1993), felépült a mágneses rezonanciás készülék elhelyezésére alkalmas

---

<sup>3</sup> Az ispotályban egy teremben feküdt mindenféle beteg. Az utcán rosszul lett embert bevitték a legközelebbi ispotályba.

épület (1994.), átépítették, korszerűsítették az intenzív osztályt, s komfortosították a főépületet. 1994-ben a kilencvenes évek legnagyobb orvos szakmai fejlesztését, a szívsebészet Zala Megyei Kórházba történő telepítésével.

1998-ban ünnepelte a Kórház a 150 éves megalakulását. A kilencvenes évek második felének megszorító intézkedéseit követően 2000. után több jelentős fejlesztést is sikerült megvalósítani. A gyermekambulancia kialakítását 2000-ben, a Rendelőintézet fogadóterének átépítését 2003-ban, Pózván a bejáratnál egy korszerű szolgáltató épület valamint a Drogambulancia kialakítását 2005-ben sikerült megvalósítani. 2007-ben átadásra került a Vaszkuláris<sup>4</sup> Centrum. A 600 millió forint értékű fejlesztéssel lehetővé vált a teljes érrendszer vizsgálata és terápiája. Az évtized legjelentősebb beruházása valósult meg 2008-ban, amikor is elkészült a belső telephelyen egy új épület, melyben a Neurológia és a Gyermekosztály került elhelyezésre. Az épület tetején helikopter leszálló került kialakításra.

2010-ben újabb két jelentős beruházásra került sor az intézetben. Elkezdődött a Sürgősségi Osztály kialakítása is. Az osztály külön bejáratral rendelkezik és korszerűbb lett, amely elősegíti a sürgősségi ellátást. 2011-re lett kész.

2012. január 1.-jén tulajdonos váltás volt. A Zala Megyei Önkormányzattól átvette a Gyógyszerészeti és Egészségügyi Minőség- és Szervezetfejlesztési Intézet. 2012. április 27-én a Zala Megyei Kórház elnyerte „Az év kórháza” díjat a Nemzeti Erőforrás Minisztérium és a Magyar Kórházszövetség pályázatán.

2014. május 22.-én avatták fel az új MRI központot, illetve június 3.-án 200 millió forintos fejlesztési program zárult le a Zala Megyei Kórház koraszülött intenzív osztályán. 2014 nyarán megkezdtek a közel 5,5 milliárdos beruházást, amellyel 2015 nyarára el kell készülnie az új kardiológiai és szívsebészeti centrumnak.

Az intézet működését különböző alapítványok segítik. Kiemelkedik közülük az ISPITA Alapítvány, amelyet a kórház 1991-ben hozott létre szellemi erőforrásainak fejlesztésére, orvosi gépek, műszerek beszerzésére.

---

<sup>4</sup> Érrel, érrendszerrel kapcsolatos osztály.

## 2.2 A Zala Megyei Kórház szervezeti felépítése

A Zala Megyei Kórház jogi személyiségű szervezeti egységgel nem rendelkezik. A nem jogi személyiségű szervezeti egységek vezetői a Zala Megyei Kórház képviselőjében a főigazgató külön rendelkezése alapján járhatnak el. Az egyes szervezeti egységekhez tartozó munkakörök megnevezését és feladatait az osztályok minőségbiztosítási folyamatleírása, illetve a munkaköri leírások tartalmazzák. A szervezeti felépítésnek a továbbiakban a mellékletekben mutatom be, az 1. számú melléklet alapján.

## 3. A Zala Megyei Kórház, mint költségvetési intézmény

### 3.1. Az államháztartás fogalma, felépítése

Az állam gazdálkodási rendszerét,- azaz azt a tevékenységet, amely által az állam a bevételeit szerzi és összegyűjti, amely az állami költségvetésbe kerül és ezután fel is használja a kiadásainak a teljesítésére- államháztartásnak nevezzük. Az állami közfeladatokat látja el, az állam az államháztartáson keresztül teljesíti a feladatait.<sup>5</sup>

Az államháztartásnak öt fő feladata van:

- 1. Allokáció:** E funkció révén valósul meg a rendelkezésre álló erőforrások felhasználásának megoszlása a magánjavak és a közjavak, valamint azok egyes elemei között.
- 2. Elosztás:** Az állam szerepe a jövedelmek elosztása a méltányosság és az igazságosság etikai elvek alapján.
- 3. A gazdasági egyensúly megőrzése:** elősegíti a gazdasági növekedés feltételeinek a megteremtését.
- 4. Önfenntartás:** Az állam létrehozza a célnak megfelelő intézményrendszert és gondoskodik annak működéséről.
- 5. Jogi keretek kialakítása:** a feladatok ellátásához szükséges jogi keretek kialakítása.<sup>6</sup>

---

<sup>5</sup> <http://www.kormany.hu/hu/mo/a-koltsegvetes>

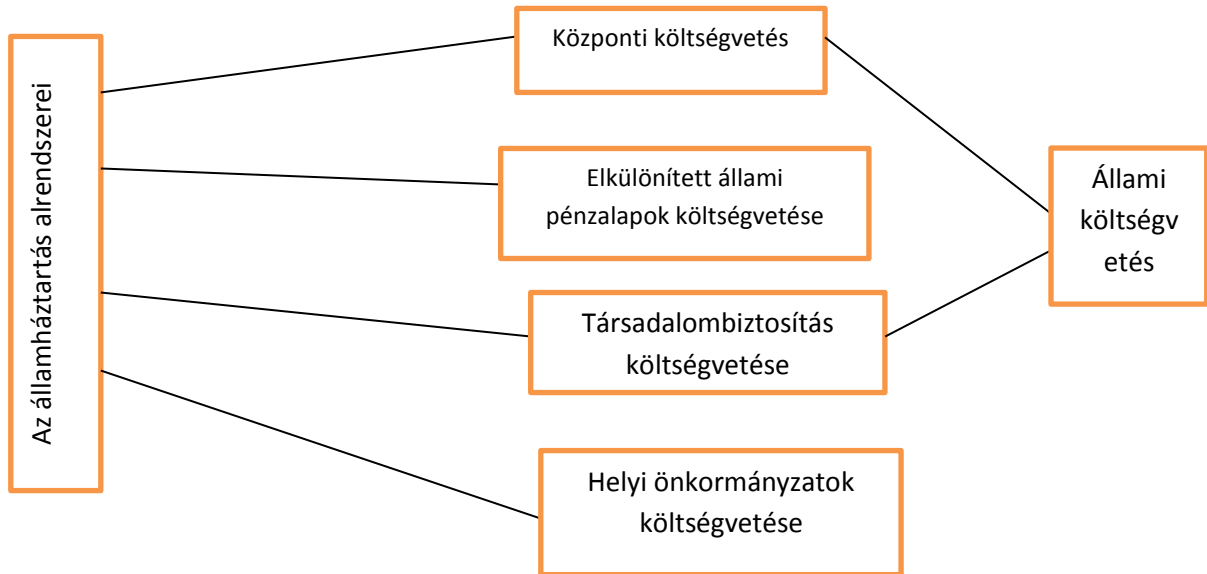
<sup>6</sup> [http://egeszsegfejlesztes.hu/cikkek/Penzugyi\\_szektor\\_kozgazdasagtan/koltsegvetesi-politika-az-allamhaztartasi-hiany-es-finanszirozasa](http://egeszsegfejlesztes.hu/cikkek/Penzugyi_szektor_kozgazdasagtan/koltsegvetesi-politika-az-allamhaztartasi-hiany-es-finanszirozasa)



Államháztartás szervezetei: azok a szervezetek, melyeket az államháztartási törvény alapján az államháztartás működési rendjéről szóló jogszabály ilyenek minősít.

Az államháztartás négy alrendszerből áll:

2. **ábra:** Az államháztartás négy alrendszere, és azok kapcsolata



*Forrás: Saját szerkesztés*

### 3.2 A Kórház számviteli politikájának ismertetése

A számviteli politika célja, hogy rögzítse azokat a számvitelről szóló előírásokat, eljárásokat, módszereket, amelyek biztosítják a Zala Megyei Kórház sajátosságainak, adottságainak, körülményeinek leginkább megfelelő számviteli rendszer kialakítását, illetve működését. A Kórház számviteli politikája a számviteli törvényben megfogalmazott alapelvekre épül, de figyelembe veszi az intézmény sajátosságait is.

A számviteli politikához kapcsolódóan egyes tevékenységek részletes előírásait külön rögzítik, amelyek a következők:

- számlarend
- az eszközök és források leltárkészítési és leltározási szabályzata
- az eszközök és források értékelési szabályzata

- önköltségszámítás rendjére vonatkozó szabályzat
- pénzkezelési szabályzat
- selejtezési szabályzat

A Kórház számviteli politikájának a következő témákhoz kapcsolódóan tartalmaz előírásokat:

- az intézmény és az általa ellátott tevékenységek bemutatása,
- a számviteli politika és a számviteli alapelvek kapcsolata,
- beszámolási és könyvvizelési forma,
- a mérlegkészítés és a beszámoló-készítés időpontja, számviteli politikáért, beszámolóért való felelősség,
- az eszközök bekerülési értéke,
- fajlagosan kis értékű eszközök,
- kis összegű követelések minősítése,
- követelés-elengedésre jogosultság,
- behajthatatlan követelés fogalma,
- leltározás során talált eltérések kompenzálásának, elszámolásának szabályai,
- immateriális javak, tárgyi eszközök üzembe helyezésének dokumentálása,
- 100 eFt egyedi bekerülési érték alatti vagyoni értékű jogok, szellemi termékek, tárgyi eszközök elszámolásának szabályai,
- értékpapírok forgóeszközként illetve pénzügyi befektetésként történő számba vétele,
- általános kiadások megosztási módszerei,
- számviteli elszámolás szempontjából, "jelentős"nek minősített árfolyam különbözet,
- mérlegben értékkel nem szereplő készletek leltározása,
- a bizonylatok könyvekben történő rögzítésének rendje,
- kiegészítő melléklet szerkezete, tartalma

A költségvetési szerv által ellátott alaptevékenységek:

Alaptevékenység fogalma költségvetési szerv létrehozásáról rendelkező jogszabályban, illetve az alapító okiratban a költségvetési szerv szakmai alapfeladataként

meghatározott, valamint az alaptevékenysége ellátására rendelkezésre álló, időlegesen szabad kapacitás kihasználását célzó, nem haszonszerzés céljából végzett tevékenység.

Az intézmény gazdálkodásának jellemzői:

A Zala Megyei Kórház Kincstári körbe tartozó önállóan működő és gazdálkodó költségvetési szerv. Az intézmény az alapító okirat szerint az alaptevékenysége körében ÁFA levonásra nem jogosító — a tevékenység közszolgáltató jellegére tekintettel adó alól mentes – és az adólevonásra jogosító adóköteles tevékenységet egyaránt végez. Elszámolásuk a szakfeladatokon történik. Az intézmény feladatait az alaptevékenység keretében látja el, vállalkozási tevékenységet nem folytat.

A számviteli politika és a számviteli alapelvek kapcsolata:

A számviteli alapelvek a költségvetési szerv esetében a Számviteli törvényben foglaltakat betartva speciálisan kerülnek alkalmazásra.

Az intézménynél a Pénzgazdálkodási és Számviteli Osztályvezetőnek kell gondoskodni, hogy a szabályzatban foglalt előírásokat az érintett munkatársak megismerjék, annak tényét a szabályzathoz csatolt íven aláírásukkal igazolják, a hatálybalépés napjával egyidejűleg.<sup>7</sup>

### 3.3. Az új államháztartási számvitel lehetőségei és kockázatai

A hatályba lépett új államháztartási számvitel főbb jellemzői:

A legújabb Államháztartási Számvitel a legtöbb államháztartási szervezetre vonatkozik. Havi és negyedéves beszámolási kötelezettséget határoztak meg a kormányrendeletben.

Pénzforgalmi és eredményszemléletben kell elvégezni a könyvvezetést. A gazdasági események pénzforgalmi szemléletben történő nyilvántartása (0-s számlaosztály) a 2013. évig használt számviteli rendszernek megfelelő szemléletben ad információt a gazdálkodásról és szemléletében összhangban van a szintén pénzforgalmi szemléletű költségvetéssel. A gazdasági események eredményszemléletű nyilvántartása (5-9 számlaosztályban) az újonnan bevezetett eredményszemléletű számvitelt szolgálja,

---

<sup>7</sup> Forrás: A Zala Megyei Kórház Számviteli Politikája alapján (2012)

aminek végrehajtási módját az új Áhsz.<sup>4</sup> és a hozzá kapcsolódó két NGM<sup>8</sup> rendelet határozta meg. A 2014. január 1.-vel bevezetett számviteli rendszer az eredményszemléletű számvitelre való átállás első lépéseként értékelhető.

Ez a bevezetett rendszer biztosítja, hogy a pénzforgalmi szemlélet mellett a beszámolóból továbbra is pénzforgalmi szemléletű információkat is kapunk, de emellett a gazdasági események eredményszemléletben is bemutatásra kerülnek. A két szemléletben bemutatott éves beszámolóval elindulhat az eredményszemléletű számvitel tudatformáló hatásának érvényesülése is.

### Kezelendő kockázatok

A bevezetett számviteli rendszer kockázatokat is rejt magában az újdonsága miatt, aminek hatását kontrollpontok kialakításával kezelni, javítani lehet. Ezen területek kockázata az első évek a tapasztalatainak elemzése és a hibák kijavítása után csökkenni fog.

Az új számviteli rendszerben elkészített első beszámolók ellenőrzésekor hangsúlyosan fontos szerepet kapnak a beszámoló nyitó értékei. Az új Áhsz.<sup>9</sup> 56. § (3) bekezdés előírása alapján a 2014. évről készített eredmény kimutatásban az előző időszakra vonatkozóan adat nem szerepeltethető, hiszen ilyen szemléletben eredmény kimutatás az előző évben nem készült.

Az új Áhsz.-ben előírt konszolidálás előkészítése és végrehajtása új elem. Tapasztalatok hiányában kockázatot jelenthet a beszámolók adatainak konszolidálásra való alkalmassá tétele és a konszolidálás végrehajtása.

### Lehetőségek a fejlődéshez

Az eredményszemléletű számvitel bevezetésével a mérleg az eredmény kimutatás és a kiegészítő melléklet eredményszemléletében készül el. A nemzetközi tapasztalatok alapján mindkét szemléletben készült költségvetésnek van hátránya illetve előnye. Az eredményszemléletben készült beszámoló információtartalmának a pénzforgalmi szemléletű költségvetéssel való összehasonlíthatósága érdekében célszerű lehet

---

<sup>8</sup> Nemzetgazdasági Minisztérium

<sup>9</sup> Államháztartási Számvitel

átgondolni, hogy a vállalkozói gazdálkodást meghatározó számviteli törvény és az államháztartási szervezetek gazdálkodását meghatározó új Áhsz. előírásai, az ezekben meghatározott számlakeret, beszámoló szerkezet milyen mértékben közelíthető egymáshoz.

Az eredményszemléletű számvitelre történő átállás többéves program. A külső ellenőrzést végző szervezeteknek kiemelt szerepe van az átállás végrehajtása minőségének biztosításában. A folyamat alakulását, évenkénti értékelését, az elérni kívánt célok új számviteli meghatározását, a szükséges jogszabályi környezet módosításának szükségességét a külső ellenőrzést biztosító szervezeteknek figyelemmel kell kísérnie.<sup>10</sup>

## **4. A Zala Megyei Kórház 2011-2013. évi beszámoló adatainak elemzése**

### 4.1. A költségvetés, beszámoló-készítés, könyvvizsgálattal kapcsolatos feladatok és határidők

A beszámoló az üzleti év fordulónapjára vonatkozóan elkészített jelentés, mely az adott intézmény vagyoni, pénzügyi és jövedelmi helyzetét, illetve annak változását mutatja.

A számviteli politikában szükséges meghatározni a költségvetési tervezés munkaszakaszait, határidőit, felelőseit. A tervezés munkafolyamata eltérő a központi és az önkormányzati körben.

Az előirányzatok évközi módosításának eseteit és lehetőségeit és lebonyolításának a rendjét valamint a hatásköröket és felelősöket a helyi sajátosságnak megfelelően kell szabályozni, illetve az Államháztartási Törvény egyik pontja szabályozza azt.

A könyvviteli zárlat rendje:

---

<sup>10</sup> Forrás: [http://net.jogtar.hu/jr/gen/hjegy\\_doc.cgi?docid=A1300004.KOR](http://net.jogtar.hu/jr/gen/hjegy_doc.cgi?docid=A1300004.KOR)  
<http://www.penzugyiszemle.hu/tanulmanyok-eloadasok/az-uj-allamhaztartasi-szamvitel-lehetosegei-es-kockazatai>

A könyvviteli zárlati feladatok azoknak a gazdasági műveleteknek az elszámolását jelenti, melyeket a hó-, negyedév és év végén kell elvégezni a könyvviteli számlák zárása előtt. A zárlati tételeket megfelelően dokumentálni kell.

A könyvviteli zárlatot a következők szerint kell elvégezni:

- a) havonta, a tárgyhót követő hónap 15.napjáig
- b) negyedévente, a tárgynegyedévet követő hó. 15. napjáig
- c) évente, a mérlegkészítés időpontjáig.

#### 4.1.1. Zárlati feladatok

##### Havi zárlati feladatok:

- egységes rovatrend rovataihoz kapcsolódóan vezetett nyilvántartási számlákon rögzített követelések, kötelezettségvállalások, más fizetési kötelezettségek egyeztetése a részletező nyilvántartásokkal
- az egységes rovatrend rovataihoz összesített bizonylaton történő feladása a könyvviteli számlákra
- értékesítésre szánt használatból kivont immateriális javak, tárgyi eszközök átsorolása az átsorolt, követelés fejébe átvett készletek közé
- általános forgalmi adó megállapításával kapcsolatos elszámolások
- személyi jellegű juttatások és azokat terhelő társadalombiztosítási járulék, egyéb járulék elszámolása a Mák felé, feladás alapján
- főkönyvi kivonat elállítása
- pénzforgalmi információ határidőre történő elkészítése

##### Negyedéves zárlati feladatokból néhány:

- havi zárlati feladatokból
- a terv szerinti és a terven felüli értékcsökkenés elszámolása
- az előző évek éves költségvetési beszámolóit esetleges helyesbítésének elszámolása
- a befektetett eszközök és a forgóeszközök téves besorolásának helyesbítése
- a nullára leírt tárgyi eszközök átvezetése

- az értékcsökkenések elszámolása és a megfelelő főkönyvi számlákon történő könyvelése
- a rövid lejáratú kötelezettségek állományváltozásának könyvelése

Féléves zárlati feladatok:

2014-től megszűnt a féléves beszámolási kötelezettség, ezért külön erre az időszakra eltérő feladatok nincsenek. A havi és a negyedéves feladatokat kell elvégezni.

Év végi zárlati feladatok: a havi és a negyedéves munkálatokon kívül speciális feladatok:

- az általános forgalmi adó elszámolásai között az előzetesen felszámított és az áthárított, valamint a fordított adózás alá tartozó általános forgalmi adó elszámolása
- az azonosítás alatt álló tételek között az olyan befizetések és a fizetési számlák számlavezető általi terheléseinek elszámolása, amelyek az alap-, illetve a vállalkozási tevékenységgel kapcsolatban merülnek fel, de a keletkezés pillanatában végleges bevételi vagy kiadási rovaton nem kerülhetnek elszámolásra
- a leltári különbözetek elszámolása, az eltérések okainak kivizsgálása
- a behajthatatlan követelések elszámolásai
- az 5. számalosztály 51-56. számlacsoport könyvviteli számláinak átvezetése a 8. számlaosztály könyvviteli számláira
- az 571. Saját termelésű készletek állományváltozása és az 572. Saját előállítású eszközök aktivált értéke a könyvviteli számláinak átvezetése a 492. Mérleg szerinti eredmény elszámolása könyvviteli számlára
- a 8. és 9. számla osztály könyvviteli számláinak lezárása a 492. Mérleg szerinti eredmény elszámolása a könyvviteli számlával szemben
- a 6-os számlaosztály könyvviteli számláinak lezárása a 691. átvezetési számla könyvviteli számlával, a 7. számlaosztály könyvviteli számláinak lezárása az 591. könyvviteli számlával szemben
- az 1-4- számlaosztály könyvviteli számlák lezárása a 493. Zárómérleg számla könyvviteli számlával szemben

- a 492. Mérleg szerinti eredmény elszámolása a könyvviteli számla átvezetése a 416. Mérleg szerinti eredmény könyvviteli számlára

Ha a költségvetési és pénzügyi könyvvitel során olyan integrált számítógépes rendszert alkalmaznak, amely használatával egy gazdasági esemény hatása egyszerre jelenhet meg mind a könyvviteli számlákon, mind a költségvetési számvitel során vezetett nyilvántartási számlákon, nem kötelező a havi és a negyedéves könyvviteli zárlat azon feladatainak elvégzése, amelyek egyezőségét az integrált számítógépes rendszer a gazdasági események rögzítésével biztosítja.

#### 4.1.2. Beszámoló készítési kötelezettség

Az államháztartási szervezetek a költségvetési évről éves elemi beszámolót készítenek az Áhsz.-ban foglaltak szerint a Nemzetgazdasági Minisztérium honlapja közzétett, központilag előírt nyomtatvány formában és tartalommal. A számviteli politikában kell rögzíteni a beszámoló készítéssel kapcsolatos feladatokat, felelősöket és határidőket.

A NGM honlapjáról kinyomtatható központilag előírt nyomtatvány helyettesíthető elektronikus adatfeldolgozó rendszer segítségével előállított, a központilag előírt nyomtatványokkal azonos tartalmú é szerkezetű dokumentumokkal. A program neve K11.<sup>11</sup>

A beszámoló dokumentumainak tartalmaznia kell a szerv vezetőjének és a beszámoló elkészítésére kijelölt személy aláírását. A beszámoló elkészítésére kijelölt személyre vonatkozóan a Számviteli Törvény egyik pontjába foglaltaknak megfelelően kell alkalmazni. Az aláírók felelősséggel tartoznak az a adatokat előállító és továbbító eljárások megfelelő archiválásáért.

#### Időközi mérlegjelentés:

Az eszközök és források alakulásáról negyedévenként, a főkönyvi kivonat állományi számláinak adataiból összeállított mérlegjelentési kötelezettségnek kell eleget tenni.

---

<sup>11</sup> Ez a program előállítja azokat az űrlapokat, amelyek a főkönyvi könyvelés adataiból elkészíthetőek.



Időközi költségvetési jelentést kell készíteni minden hónapban a tárgyhónapot követő hó 20-ig a központi szervek tájékoztatására, melyet a MÁK-on keresztül kell megküldeni az NGM kijelölt szervezeti egységéhez.

#### Az éves költségvetési beszámoló elkészítés szabálya:

##### Az éves költségvetési beszámoló része:

- Költségvetési számvitelből
  - költségvetési jelentés
  - maradvány kimutatás
  - adatszolgáltatás a személyi juttatások és a foglalkoztatottak, választott tisztségviselők összetételéről
- Pénzügyi számvitelből:
  - mérleg
  - eredmény kimutatás
  - költségekről és a megtérült költségekről szóló kimutatás
- Kiegészítő melléklet
  - immateriális javak, tárgyi eszközök, koncesszióba, vagyonkezelésbe adott eszközök állományának alakulása
  - eszközök értékvesztése
  - tájékoztató adatok

#### A beszámolóval kapcsolatos határidők

A naptári évről december 31-i fordulónappal kell éves költségvetési beszámolót készíteni. A számviteli politikában meg kell határozni az adott szervezetre vonatkozó mérlegkészítés időpontját Áhsz. határozza, meg melytől nem lehet eltérni. Ez központi költségvetési szerv és a fejezeti kezelésű előirányzat esetén költségvetési évet követő év február 15.-e.

A beszámolót, az elkészítést követő 8 napon belül kell a MÁK részére megküldeni. Ettől eltérni kizárólag abban az esetben lehet, ha erre a jogalkotó, illetve a MÁK más határidőt jelöl meg.

### Mérleg alátámasztása leltárral:

Az Áhsz alapján az éves költségvetési beszámoló elkészítéséhez a mérleg tételeinek alátámasztásához olyan leltárt kell összeállítani és megőrizni, amely tételesen, ellenőrizhető módon tartalmazza a mérlegben szereplő eszközöket és forrásokat.

A leltárkészítési kötelezettség teljesítése keretében a főkönyvi könyvelés és az analitikus nyilvántartások adatai közötti egyeztetést a költségvetési év mérleg fordulónapjára vonatkozóan el kell végezni.

A mérleget alátámasztó leltár elkészítése minden évben kötelező. A csak értékben kimutatott eszközöknél kötelezettségeknél, valamint az idegen helyen tárolt eszközöknél, továbbá a dematerializált értékpapíroknál<sup>12</sup> egyeztetéssel kell elvégezni a leltározás minden üzleti év mérleg fordulónapjára vonatkozóan. A leltározásra vonatkozó részletes szabályozást nem itt, hanem a Leltárkészítési és leltározási szabályzatban kell elvégezni.

### A költségekről és megtérült költségekről szóló kimutatás, kiegészítő melléklet

Az Áhsz.29. Paragrafus szerint: "A költségekről és a megtérült költségekről szóló kimutatás a 7. melléklet szerint formátumban, szakfeladatok szerinti bontásban tartalmazza a felmerült költségek, az eszközök és szolgáltatások értékesítése nettó eredményszemléletű bevételei, az egyéb működési célú támogatások eredményszemléletű bevételei és a felhalmozási célú támogatások eredményszemléletű bevételei bemutatását.

#### A kiegészítő mellékletnek tartalmaznia kell:

- a) az immateriális javak, tárgyi eszközök koncesszióba, vagyonkezelésbe adott eszközök állományának alakulását
- b) az eszközök értékvesztésének alakulását
- c) a kiegészítő tájékoztató adatok

amelyeket az Államháztartási Szabályzat 8-10. melléklete szerint kell bemutatni.

---

<sup>12</sup> A dematerializált értékpapír olyan névre szóló értékpapír, amelynek nincs sorszáma, a tulajdonos nevét, egyértelmű azonosítására szolgáló adatokat pedig az értékpapírszámla tartalmazza.

### Egyéb beszámolási és adatszolgáltatási kötelezettség:

A számviteli politikában meg kell határozni az egyéb adatszolgáltatások rendjét, felelősét. A beszámolási és adatszolgáltatási kötelezettségekkel kapcsolatban meg kell határozni az elkészítéséért, elküldéséért felelős személyt, a határidőket, valamint a beszámolót, adatszolgáltatást hitelesítő, aláíró személyeket. A beszámolót megfelelő regisztrált mérlegképes könyvelőnek kell aláírnia. Ha a beszámolót könyvvizsgáló hitelesíti, akkor a könyvvizsgálói záradékkal együtt kell beszámolót közzétennie.<sup>13</sup>

## **4.2. A Kórház 2012-2013.évi beszámolójának elemzése**

### 4.2.1. Mérlegelemzés

A mérleg tartalmazza az eszközök és források előző és tárgyévi összevont, illetve főbb csoportonként állományi adatait. Ezek az adatok nagy információt jelentenek az államháztartás szervezetei vagyoni és pénzügyi helyzetének elemzéséhez, illetve a bekövetkezett változások vizsgálatához.<sup>14</sup>

Az elemzéshez ismerni kell a mérlegtételek fogalmát, értékelési szabályait, az adatok alapján kiszámítható mutatók információ korlátait.

A mérleg az elmúlt időszak gazdasági eseményeinek hatását mutatja:

- mérleg-fordulónapra statikus állapotot tükröz, az előző év végi állapothoz viszonyított változások mérhetőek
- a jövőbeni eseményekre nem szolgál semmiféle információt
- az államháztartás szervezete vagyoni helyzetéről, tőkeerejéről ad számot a belső összetételek és a változások alapján

A mérleg elemzésének célja:

- feltárni az eszközök és források állományváltozásának jellemzőit
- megítélni a kapcsolatokat
- a vagyon- és költségvetési gazdálkodás vonásait az összefüggések alapján

---

<sup>13</sup> Forrás: Szamkó Józsefné- Államháztartási szervezetek számviteli politikája, számlarendje, szabályzatok (2011)

<sup>14</sup>

[http://www.tankonyvtar.hu/hu/tartalom/tamop412A/0007\\_e7\\_penzugyi\\_es\\_szamviteli\\_kontrolling\\_scorom/a\\_merleg\\_reszletes\\_lemzese\\_lg63af1hF2U0u8Ei.html](http://www.tankonyvtar.hu/hu/tartalom/tamop412A/0007_e7_penzugyi_es_szamviteli_kontrolling_scorom/a_merleg_reszletes_lemzese_lg63af1hF2U0u8Ei.html)

Az elemzés kiemelt területei:

- a vagyon nagyságának időbeli és területi összehasonlítása
- az eszközök és források belső összetételének, arányainak meghatározása, arányainak meghatározása
- a vagyon számított mutatókkal történő jellemzése, vizsgálata

Az elemzési feladatok végrehajtását szolgáló módszerek

- dinamikus és területi összehasonlító viszonyszámok
- megoszlási és koordinációs viszonyszámok
- képzett mutatók alkalmazása<sup>15</sup>

### Eszközök értékváltozása és összetétele

#### *1. táblázat: Eszközök értékváltozása és összetétele 2012-2013. években*

Megnevezés	Volumenváltozás %-ban 2013/2012	Megoszlás %-ban	
		2012	2013
<b>BEFEKTETETT ESZKÖZÖK</b>	94,4	94,0	95,4
Immateriális javak	51,0		
Tárgyi eszközök	94,4	92,6	94,1
<b>FORGÓESZKÖZÖK</b>	71,4	6,0	4,6
Készletek	80,2	2,5	2,2
Követelések	169,0	0,5	1,0
Pénzeszközök	66,4	1,4	1,0
Egyéb aktív pénzügyi elszámolások	24,1	1,4	0,4
<b>ESZKÖZÖKÖSSZESEN</b>	93,0	100,0	100,0

*Forrás: A Zala Megyei kórház beszámolója alapján*

A Zala Megyei Kórház vagyonát mutató, 2013. évre vonatkozó könyvviteli mérleg fordulónapi főösszege: 4924538 E Ft. A vagyon az előző évben 5294033 E Ft-ot tett ki. 2012 végéről 2013. év végére a vagyon 7,5%-kal csökkent.

A táblázat a volumenváltozást bemutató oszlopából látható, hogy a befektetett eszközök együttes értéke alig növekedett a Kórháznál, a forgóeszközök év végi értékre 2012-ről 2013-ra 7,1%-kal nőtt.

<sup>15</sup> Forrás: Csermák Judit: A költségvetési szervek gazdasági tevékenységének elemzése (2004)

A forgóeszközök csoportjainál általában növekedés tapasztalható. Ez alól kivételt képez a követelések, kintlévőségek köre, ahol a 2012. évi végi érték 2013. évre 95%-ra, 5%-kal csökkent. A forgóeszközökön belül a két legjelentősebb értékű eszközcsoport, a készletek és a pénzeszközök esetében a növekedés 8,02%, illetve 6,64%.

A megoszlási viszonyszámok alapján megállapítható, hogy a Zala Megyei Kórház vagyonában a befektetett eszközök súlyának mintegy 1.4 százalékpontos szerepcsökkenését mutatja. Kiemelendő a forgóeszközök közül a készletek, valamint a pénzeszközök köre. Mindkettő nagyobb arányt képvisel a 2013. évben, mint 2012-ben.

### **A tárgyi eszközök értékváltozása és összetétele**

**2. táblázat:** *A tárgyi eszközök értékváltozása és összetétele 2012- 2013. években*

Megnevezés	Volumen- változás %-ban 2013/2012	MEGOSZLÁS %-BAN	
		2012.év	2013.év
Ingatlanok és kapcsolódó vagyoni értékű jogok	98,0	83,4	87,8
Gépek, berendezések és felszerelések	61,0	9,2	6,0
Járművek	0	0	0
Beruházások, felújítások	203,2	0,1	0,2
Beruházásokra adott előlegek	0	0	0
<b>Tárgyi eszközök összesen:</b>	<b>94,4</b>	<b>100,0</b>	<b>100,0</b>

*Forrás: Zala Megyei Kórház beszámolója alapján*

A volumenváltozásokat végigtekintve látható, hogy a tárgyi eszközök körében a legjelentősebb változások a beruházások, felújítások vonatkozásában következtek be. Ez kiemelkedő mértékű növekedés, amely a jövőt biztosító beruházás. A 2012. évi érték 2013-ra kétszeresére nőtt, 203,2%-ra növekedett.

Figyelmet érdemel a jelentős értékarányt képviselő gépek, berendezések és felszerelések eszközcsoport változásának iránya. A szakmai feladatellátást, s annak környezetét segítő ezen eszközök értéke 61%-ra, azaz 6%-kal csökkent.

A megoszlási viszonyszámok nem jeleznek a tárgyi eszközök belső összetételében jelentős változást. Az ingatlanok képviselik mindkét évben a meghatározó mértéket (83,4, illetve 87,8%). A gépek szerepe csökkent, a beruházásoké növekedett.

## A források értékének és összetételének változása

### 3. táblázat: A források értékének és összetételének változása 2012-2013. évben

Megnevezés	Volumenváltozás %-ban 2013/2012	Megoszlás %-ban	
		2012.év	2013.év
<b>SAJÁT TŐKE</b>	75,1	61,5	50,1
Induló tőke			
Tőkeváltozások	199,2	-15,5	-33,2
<b>TARTALÉKOK</b>	45,1	2,9	1,4
Költségvetési tartalék	45,1	2,9	1,4
<b>KÖTELEZETTSÉGEK</b>	128,1	35,6	49,0
Hosszú lejáratú kötelezettségek	10,0	15,7	16,8
Rövid lejáratú kötelezettségek	150,1	19,9	32,2
Egyéb passzív pénzügyi elszámolások	75,2	0,01	0,01
<b>FORRÁSOK</b>	93,0	100,0	100,0
<b>ÖSSZESEN</b>			

*Forrás: A Zala Megyei Kórház beszámolója alapján*

A tartalékok csökkenése érzékelhető a források belső összetételének változásában is. Ez kifejeződik abban, hogy a költségvetési tartalékok aránymutatója 2,9%-ról 1,4%-ra csökkent a vizsgált időszakban. A tartalékok csökkenésének eredőjét további részletes elemzéssel lehet vizsgálni.

Mérsékeltőbb növekedést, tükröt a kötelezettség-állomány változása. Ennek következtében megállapítható, hogy a költségvetési szerv forrásának belső szerkezete kedvezően változott, ami vagyongyarapodás megnyugtató voltát igazolja.

## A mérlegelemzés mutatói

### 4. táblázat: A mérlegelemzés mutatói 2012-2013. években

A mutató megnevezés	Időszak	
	2012.	2013.
Likviditási mutató	$316560/1055805*100=30,1$	$225973/1584958*100=14,3$
Likviditási gyorsráta I.	$76415/1055805*100=7,2\%$	$50769/1584958=3,2\%$
Tőkefinanszírozási mutató	$4240/3255884*100=0,13$	$8616/2441044*100=0,35$

*Forrás: A Zala Megyei Kórház beszámolója alapján*

A likviditási mutatók olyan pénzügyi mutatószámok, amelyeket többnyire a részvények értékelésekor szokás alkalmazni. A mutatók egy vállalat rövid lejáratú eszközei és forrásai között arányokat vizsgálnak. Segítségével megállapítható, hogy a vállalkozás képes lesz-e kötelezettségeit teljesíteni.<sup>16</sup>

A likviditási gyorsráta a pénzeszközökhöz viszonyítja a rövid lejáratú kötelezettségeket. A mutató értékének látványos csökkenése nem kedvező pénzügyi pozíciókat feltételez a költségvetési szervnél.

A tőkefinanszírozási mutató együtt mutatja a vagyon alakulásának és a költségvetési gazdálkodás eredményességének irányát. A mutató 0,13%-ról 0,35%-ra történő növekedése hatékony gazdálkodást feltételezhet.

### 4.2.1. A beszámolókból nyerhető információk

#### A Zala Megyei Kórház ágyszámainak alakulása a 2012-2013. években

##### 5. táblázat: Ágyszámok alakulása

Megnevezés	2012	2013
Aktív ellátás	707	707
Krónikus osztály	141	141
Rehabilitációs osztály	167	167
Ápolási osztály	30	30
Összesen	1057	1045

*Forrás: Saját szerkesztés, a beszámoló alapján*

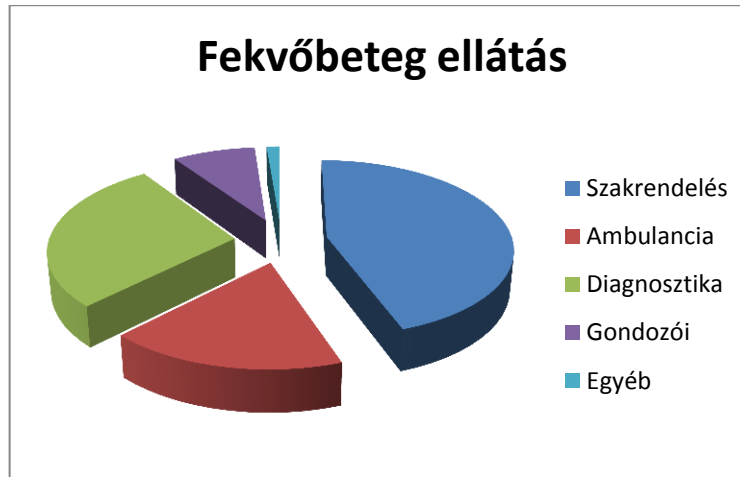
2012-ben átmenetileg 12 ágyon szünetelt az ellátás.

<sup>16</sup> Forrás: <http://www.econom.hu/tag/likviditasi-mutatok/>

## Fekvőbeteg ellátás

A fekvőbeteg ellátás 22 osztályon működik. A járó betegellátás 157 munkakörben történik.

### 3. ábra: Fekvőbeteg ellátás 2012-ben



Forrás: Saját szerkesztés a Zala Megyei Kórház beszámolója alapján

A Kórház kiszervezett tevékenysége 2012. évben

A Zala Megyei Kórház a következő tevékenységet szervezte ki: őrzés-védelem, takarítás, szállítás, ESWL kezelés<sup>17</sup> termoterápia.

### Táblázat a tevékenység részesedéséről

#### 6. táblázat: Kiszervezett tevékenység 2012-ben

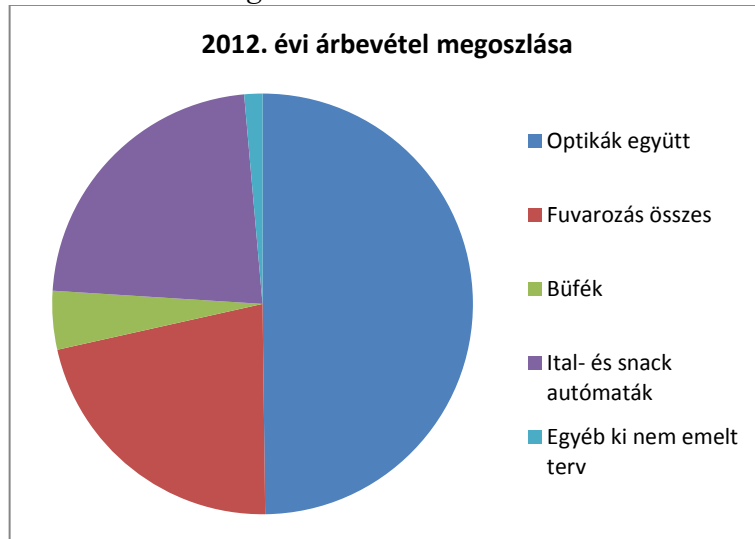
Szolgáltató	Tevékenység	Mennyiség	Bruttó összeg ezer Ft	A tevékenység részesedése %
UVEK	ESWL kezelés	393 finanszírozott eset	28 661	0,27
Uro-Clin	termoterápia	394 finanszírozott eset	20 979	0,21
Transhumán Kft	szállítás	195.830 km	70 044	0,66
Geg és Társa Kft, PQS Kft.	takarítás	48 314 m <sup>2</sup>	320 842	3,01
Pajzs 07 Kft	őrzés-védelem	209.217 m <sup>2</sup>	40 220	0,38

Forrás: A Zala Megyei Kórház beszámolója alapján

<sup>17</sup> Extracorporeal Shock Wave Lithotripsy- Vesekövesség diagnosztikája és terápiája



**4. ábra: 2012. évi árbevétel megoszlása**



*Forrás: A Zala Megyei Kórház beszámolója alapján*

A társaság legjelentősebb tevékenysége az optikai kiskereskedelem 49,8%-kal. A bevételeknek majdnem a felét adja ki. Azt követi az élelmiszer kiskereskedelem, amely két részből tevődik össze, együttesen 27,1%-ot alkotnak.. A kórháztól kiszervezett szállításfuvarozás található a 3. helyen 21,7%-kal. Az egyéb ki nem emelt tervek között kiemelhető a postaszolgáltatás, illetve a szerencsejáték értékesítés.

Személyi juttatások, járulékok létszám alakulása

Az intézmény 2013. évi összes illetményre fordított kiadása 4.555.718 ezer Ft volt. 2012-ben ez 12%-kal volt alacsonyabb.

**7. táblázat: Személyi juttatások 2012-2013-as években**

Év	<i>eFt-ban</i>	
	Kifizetett személyi juttatás összesen	Kifizetett járulék összesen
2012	4 072 546	1 148 941
2013	4 555 718	1 255 367

*Forrás: A Zala Megyei Kórház beszámolója alapján*

## **5. A Zala Megyei Kórház pályázatainak bemutatása, különös tekintettel a Kardiológiai és Szívsebészeti Centrum bemutatásával**

### **5.1. A 2012-2013. évi Európai Unió forrásból megvalósult programok alakulása**

Valamennyi pályázat működési jellegű. A TÁMOP<sup>18</sup> pályázatok 100%-os támogatásban részesülnek. 2012-ben az alábbi projekteken dolgoztak a Zala Megyei Kórháznál.

#### **TÁMOP-3.2.4. célja:**

Az Új Széchenyi Terv középpontjában a foglalkoztatás dinamikus bővítése áll: az a törekvés vezérli a gazdaság- és társadalomfejlesztő programot, hogy tíz év alatt egymillió új és adózó munkahely jöjjön létre Magyarországon. Az új kormány által megvalósítandó jövőkép fő célja, hogy 2030-ra Magyarország meghaladja az Európai Unió átlagos gazdasági fejlettségét, fogyasztási szintjét és életminőségét. Az Új Széchenyi Terv meghatározza azokat a kitörési pontokat, amelyekről a gazdaság egészének dinamizálása várható

#### **TÁMOP-6.2.4/A alapvető célja:**

A konstrukció alapvető célja az egészségügyi ellátórendszer hatékony működéséhez szükséges humán erőforrás biztosításához való hozzájárulás, figyelemmel az ágazati fejlesztésekre, valamint a Semmelweis Tervben foglalt egészségügyi struktúraátalakításra. Ezt a célt elősegítheti egy olyan középtávú, foglalkoztatást támogató program elindítása, amely az egészségügyi intézményeknek nyújt átmeneti bértámogatást a hiányzó vagy az új funkciókhoz illeszkedő orvosi, szakdolgozói kapacitások biztosítása érdekében.

---

<sup>18</sup> Társadalmi Megújulás Operatív Program

### **TÁMOP-6.2.2/A/09/2 átfogó célja:**

Az egészségügyi ellátó rendszer átalakításával összefüggésben a megváltozott igényekhez, az egyes területeken megjelenő hiányokhoz való alkalmazkodás, a foglalkoztathatóság szakmai feltételeinek megteremtése, a kompetenciák fejlesztése, a humán erőforrás minőségi és mennyiségi szempontból történő optimalizálása. A program célja továbbá az egész életen át tartó tanulás támogatása az egészségügyi ágazatban, ezen belül a szakképzéshez való hozzáférés segítése.<sup>19</sup>

### **2013. évben az Európai Unió forrásból megvalósuló programok alakulása**

A **HEALTH L00069** sz. projekt 2013. 05. 15.-én befejeződött. 2013. évben a projekt számlájáról 2,7mFt kifizetés történt.

**TÁMOP 6.2.2.** 2013. 08 31.-én befejeződött. A projekt számlájáról 1,6 mFt összegű kifizetést történt meg.

### **TÁMOP 6.1.2. alapvető célja:**

A konstrukció alapvető célja – a Társadalmi Megújulás Operatív Program illetve a Népegészségügyi Program célkitűzéseivel összhangban - a szív-érrendszeri, daganatos megbetegedések csökkenésének támogatása, a korai és elkerülhető halálozást befolyásoló életmód illetve szokások javítása révén az egyének egészségi állapotának javítása, így foglalkoztathatóságuk növelése. Ennek keretében elérendő cél az egyének egészségük iránti felelősségének, az öngondoskodás képességének, a helyi közösségek és a társas támogatások erősítése, az egészséges életvitelhez szükséges tudás és készségek elsajátításának hatékony támogatása, ennek következtében a lakosság életminőségének javítása, az egészségben eltöltött életek növelése, a megalapozott tervekre épülő, egészséget támogató közösségi döntéshozatali gyakorlat meghonosítása, e gyakorlatok mérhető számbeli növekedése.

Ez a projekt a 2013. évben elkezdődött, azonban az előleg ebben az évben még nem érkezett meg.

---

<sup>19</sup> Forrás: <http://palyazat.gov.hu/doc/5>  
<http://www.enkk.hu/index.php/hun/>

## 5.2. A Zala Megyei Kórház Kardiológiai és Szívsebészeti Centrum beruházásának bemutatása

Beruházás fogalma: A különböző szakirodalmakban a beruházás fogalmát más-más oldalról szokták megvilágítani. A közgazdaságtanban beruházás alatt termelőeszköz előállítását vagy vásárlását (néha magát az előállított vagy vásárolt termelőeszközt) értik. A gazdaság szereplői (pl. egy üzleti vállalkozás) ezáltal olyan javakhoz jutnak, amellyel más javak termelését segítik majd elő.<sup>20</sup>

Ilyen tevékenység lehet például az építés is. A beruházás fogalmán belül kiemelték az építési beruházás fogalmát is. Az építési beruházás az az építési tevékenység megvalósításával összefüggésben végzett gazdasági, és építésügyi tevékenységek összessége.<sup>21</sup>

**5.ábra:** A Kardiológia és Szívsebészeti Centrum látványterve



Forrás: [www.zmotiop.eu](http://www.zmotiop.eu)

Jelen pályázati konstrukció alapvető célja a magas színvonalú egészségügyi ellátásokhoz való hozzáférés területi kiegyenlítése, a fennálló társadalmi esélykülönbségek csökkentése. Az ellátások fejlesztésének eredményeképpen az igénybevevő lakosság számára egészségnyereség elérése.

Támogatás mértéke 4.303.945.987 Ft. A Projekt az Európai Regionális Fejlesztési Alapból és hazai központi költségvetési előirányzatból vissza nem térítendő támogatásával valósul meg.

Közreműködő szervezetek:

- Nemzeti Fejlesztési Ügynökség,
- ESZA Társadalmi Szolgáltató Nonprofit Kft.

<sup>20</sup> [http://www.tankonyvtar.hu/hu/tartalom/tamop425/0027\\_MGE1/ch01s03.html](http://www.tankonyvtar.hu/hu/tartalom/tamop425/0027_MGE1/ch01s03.html)

<sup>21</sup> <https://www.e-epites.hu/528>

A fejlesztés legfontosabb eleme a Kardiológiai és Szívsebészeti Centrum kialakítása, amely megteremti a lehetőséget arra, hogy minél jobb színvonalú ellátást kaphassanak a kardiovaszkuláris betegek

A kórház célja az aktív ellátások egy telephelyre koncentrálása, a működtetett épületek számának csökkentése, költséghatékonyan fenntartható épületek kialakítása. A tervezett kardiológiai és szívsebészeti centrum kialakítása módot nyújt új orvos technológiák alkalmazására. Az egységes építészet megvalósítása a humán erőforrás jobb kihasználását is lehetővé teszi.

A fejlesztés során a külső telephelyről a belsőre települnek illetve a belső telephelyen átrendeződnek az alábbi elemek (osztályok):

- Kardiológiai és szívsebészeti épület (centrum)
- Pulmonológiai osztály és járóbeteg ellátás
- Onkológiai osztály és járóbeteg ellátás
- Szemészeti osztály, műtők és járóbeteg ellátás
- Központi sterilizáló az új kardiológiai épületben a központi műtőblokkhoz közvetlenül kapcsolódóan<sup>22</sup>

A beruházás ütemezése:

- I. szakasz: Új épület építése
- II. Meglévő épületek felújítása, Főépület, zöld épület, diagnosztika
- III. Családi házak bontása, parkoló kialakítása

A projektnek általános, közvetett célja, a lakosság részére rövidebb és hosszabb távon megvalósítható egészségi állapotának javítása, amely összefüggésbe hozható a területi egyenlőtlenségekkel.

Az alapkő letételre 2014. július 11-én került sor ünnepélyes keretek között.<sup>23</sup>

2015 májusában már így állt a Kardiológia és Szívsebészeti Centrum építkezése:

---

<sup>22</sup>Forrás: [www.zmtiop.hu](http://www.zmtiop.hu)

<sup>23</sup> Forrás: <http://zaol.hu/zalaegerszeg/alapkoletetel-1633533>

## 6. ábra: A Kardiológia és Szívsebészeti Centrum mostani állása



*Forrás: Saját készítésű kép*

## 6.Összegzés

A Zala Megyei Kórház 2012. év óta a GYEMSZI határköre alá tartozik, azaz átvette a Zala Megyei Önkormányzattól a fenntartását és a vagyonnevelését, különböző törvényi rendelkezések által. Ezen okok miatt a beszámolóval kapcsolatban is sok változás lépett be a Kórház életébe. E dolgok közé tartozik az is, hogy a beszámolóban új adatállományok kerültek, mellyel kibővültek a beszámolási kötelezettségek. Ma már adatszolgáltatási kötelezettségük van a Magyar Államkincstár felé, illetve a MÁK a bankszámlavezető is.

Sajnos a Zala Megyei Kórháznál régi eszközállomány található, amivel az ott dolgozóknak kell végezniük a munkájukat. Ennek oka az, hogy a kórház nem vállalkozás, így nincs finanszírozása. Alapítványok és különböző cégek jó indulatából kifolyólag tudnak némi előrelépést adni a kórház számára. Ezen felül a kórháznál pályázatokból kell újabb dolgokra szert tenni.

Sok pályázat van meghirdetve, melyekre többé-kevésbé van lehetőség pályázni, és új dolgokat, építményeket beszerezni, beruházni. A kórház próbál minél több projektet megvalósítani.

Javaslatom az lenne, hogy egy külön osztály, vagy külön dolgozók foglalkozzanak pályázatokkal, hiszen több kórháznál is külön pályázat figyelő osztály van. Így lehetőség nyílna arra, hogy még több eszközállományra tegyen szert a Zala Megyei Kórház. Azon az osztályon dolgozók meg koncentrálhatnának csak a pályázatokra.

A Kardiológia és Szívsebészeti Centrum kialakítása is egy pályázati beruházás, ami komoly előrelépést jelent a Zala Megyei Kórház számára, és nagymértékű változást. Azonban ezen beruházás ideje alatt is lépett fel pár probléma. Ez alatt arra gondolok, hogy a főépület előtti parkolót megszüntették látogatók és betegek számára, ezáltal a parkolási lehetőségek csökkentek. Mivel az új parkoló kialakításának helye a pénzügy-számviteli osztályok, a Transhumán Kft., és a DEO épületénél lesz kialakítva, így ezen épületek megszüntetik. Sajnos ez költözéssel jár. A számvitelen és a pénzügyön is egyaránt rengeteg papír dokumentáció található. Sajnos ezeknek az elszállítása rengeteg munkakimaradással járt. A költözés először majd az új kardiológiára történik, majd onnan kerülnek ezen irodák a rendes helyükre. Így tehát két költözés lesz. Véleményem szerint, így a költözések többszöri munkakimaradást jelentenek a dolgozók számára, és erre egy egyszeri költözéses megoldást kellett volna keresni.

Sajnos a Zala Megyei Kórház bérezése sem túl jó. Ahogy én észrevettem, például a pénzügy-számvitelen rengetegszer ott maradnak túlórázni, akár éjjelekig is, hogy munkájukat befejezhessék, és túlórapénzt sajnos nem kapnak, és valójában a fizetésük sem egyenlő a rengeteg elvégzett munkával.

## Irodalom Jegyzék

### KÖNYVEK:

Csermák Judit- Győrffi Dezső- Pintéerné Csermák Jolán- Printz János (2004): A költségvetési szervek gazdasági tevékenységének elemzése. Perfekt Gazdasági Tanácsadó, Oktató és Kiadó Részvénytársaság,

Dr. Bíró Tibor- Kresalek Péter- Dr. Pucsek József- Dr. Sztanó Imre (2012)- A vállalkozások tevékenységének komplex elemzése. Perfekt Gazdasági Tanácsadó, Oktató és Kiadó Részvénytársaság,

Szankó Józsefné (2011): Államháztartási szervezetek számviteli politikája, számlarendje, szabályzatok 2011. Saldo Kiadó

Dr. Simon József (2012)- Az államháztartási számvitel alapjai és a közpénzügyi információs rendszer. Complex Kiadó

Sztanó Imre- Simon Szilvia (2000)- Számviteli Fogalmak. Perfekt Gazdasági Tanácsadó, Oktató és Kiadó Részvénytársaság,

Sivák József, Szemlér Tamás, Vigvári András (2013)- A magyar államháztartás és az Európai Unió közpénzügyei. Complex Kiadó

Dr. Siklósi Ágnes - Veress Attila (2014) - Könyvvezetés és beszámolóképzés - Pénzügyi-számviteli ügyintéző, vállalkozási ügyintéző és a mérlegképes könyvelő képzés tankönyve. Saldo kiadó

Otto H. Jacobs, Andreas Oestreiche (2000)- Mérlegelemzés : Az éves beszámoló elemzése, mint a tervezés és döntés-előkészítés eszköze. Kossuth Kiadó

Mihályi Péter (2003)- Bevezetés az egészségügy gazdaságtanába. Veszprémi Egyetemi Kiadó

### EGYÉB FORRÁSOK:

[www.penzugyiszemle.hu](http://www.penzugyiszemle.hu)



[www.tankonyvtar.hu](http://www.tankonyvtar.hu)

[www.zmkorhaz.hu](http://www.zmkorhaz.hu)

[www.zmtiop.hu](http://www.zmtiop.hu)

[www.zaol.hu](http://www.zaol.hu)

[www.palyazat.gov.hu](http://www.palyazat.gov.hu)

[www.kormany.hu](http://www.kormany.hu)

A Zala Megyei Kórházból felhasznált dokumentumok neve:

A Zala Megye Kórház számviteli politikája (2012)

A Zala Megye Kórház Szervezeti és Működési Szabályzata

## Ábrák és táblázatok jegyzéke

Ábrajegyzék:

1. számú ábra: A Zala Megyei Kórház Neurológia és Gyermek osztálya	2
2. számú ábra: Az államháztartás négy alrendszere, és azok kapcsolata	6
3. számú ábra: Fekvőbeteg ellátás 2012-ben	21
4. számú ábra: 2012. évi árbevétel megoszlása	22
5. számú ábra: A Kardiológia és Szívsebészeti Centrum látványterve	25
6. számú ábra: A Kardiológia és Szívsebészeti Centrum mostani állása	27

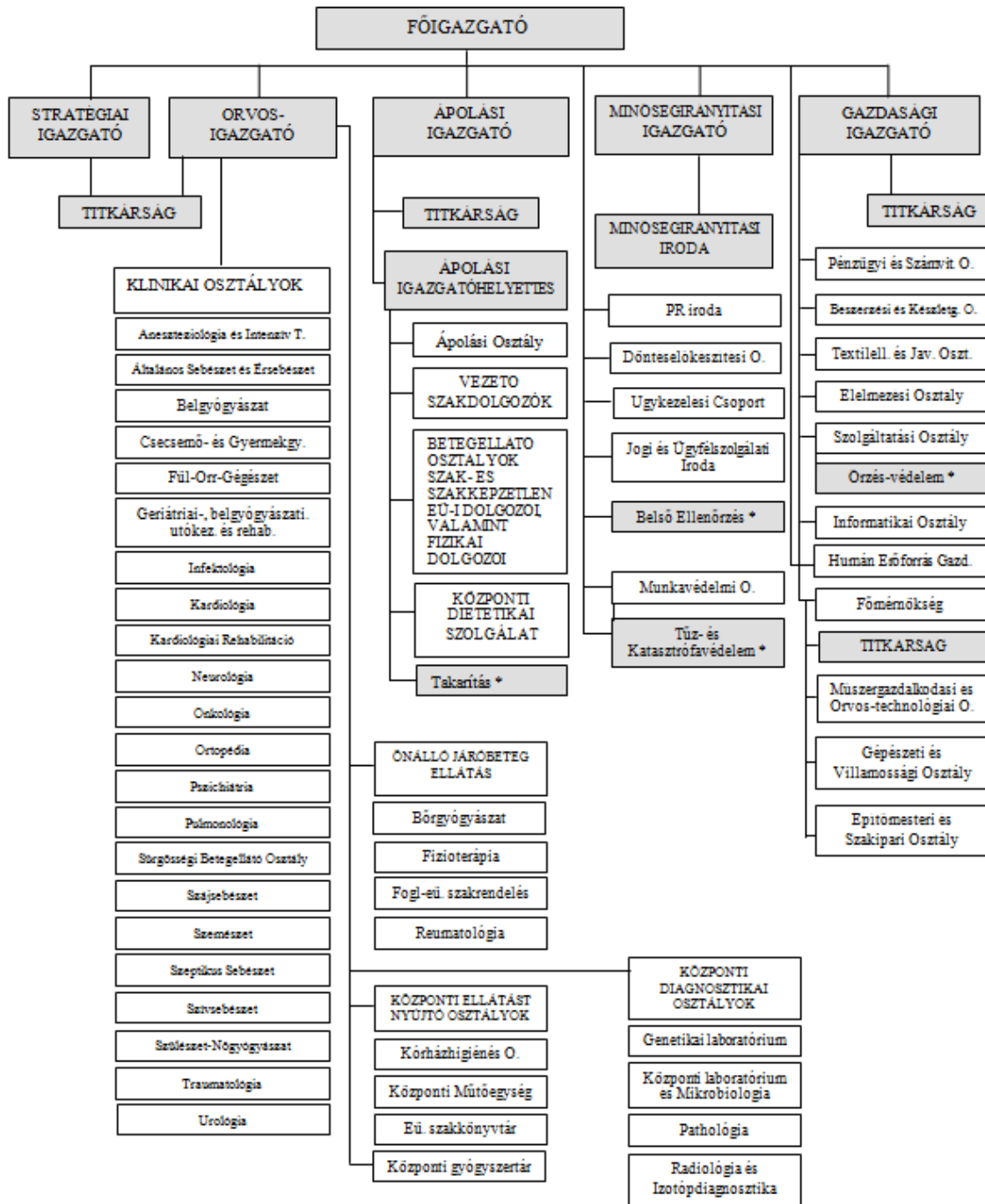
Táblázatok jegyzéke:

1. számú táblázat: Eszközök értékváltozása és összetétele 2012-2013. években	17
2. számú táblázat: A tárgyi eszközök értékváltozása és összetétele a 2012-2013. években	18
3. számú táblázat: A források értékének és összetételének változása 2012-2013. években	19
4. számú táblázat: A mérlegelemzés mutatói 2012-2013. években	20
5. számú táblázat: Ágyszámok alakulása	20
6. számú táblázat: Kiszervezett tevékenység 2012-ben	21
7. számú táblázat: Személyi juttatások 2012-2013-as években	22

## **Mellékletek**

1. sz. melléklet: A Zala Megyei Kórház szervezeti felépítése	32
2. sz. melléklet: A Zala Megyei Kórház 2012-2013. év mérlege	33
3. sz. melléklet: A 2012. évi pályázatok a Zala Megyei Kórháznál	34
4. sz. melléklet: A 2013. évi pályázatok	35
5. sz. melléklet: A számviteli politika és a számviteli alapelvek kapcsolata	35
6. sz. melléklet: A Kardiológia és Szívsebészeti Centrum projektjének bemutatása	36

1. sz. melléklet: A Zala Megyei Kórház szervezeti felépítése



\* kiszervezett tevékenység felügyelete

Forrás: [www.zmkorhaz.hu](http://www.zmkorhaz.hu)

2. sz. melléklet: A Zala Megyei Kórház 2012-2013. év mérlege

<b>Mérlecsor megnevezése</b>	<b>2012.év</b>	<b>2013.év</b>
I.Immateriális javak	9507	4853
Ingatlanok	4413308	4325865
Gépek, berendezések és felszerelések	487268	297303
Beruházások, felújítások	4240	8814
II. Tárgyi eszközök	4904816	4631982
Tartós részesedés	14370	14370
III. Befektetett pénzügyi eszközök	63150	61730
<b>A, BEFEKTETETT ESZKÖZÖK</b>	<b>4977473</b>	<b>4698565</b>
Anyagok	111921	91348
Áruk, göngyölegek, közvetített szolgáltatások	22814	16754
I.Készletek összesen	134735	108102
Követelések áruszállításból	26251	47762
II. Követelések összesen	28762	48616
IV .Pénzeszközök összesen	76415	50769
<b>B, Forgóeszközök összesen</b>	<b>316560</b>	<b>225973</b>
<b>ESZKÖZÖK ÖSSZESEN</b>	<b>5294033</b>	<b>4924538</b>
Tartós tőke	4077647	4077647
Tőkeváltozások	-821763	-1636603
<b>D, Saját tőke összesen</b>	<b>3255884</b>	<b>2441044</b>
E, Tartalékok összesen	152187	68595
Hosszú lejáratra kapott kölcsönök	199014	199014
Hosszú lejáratú kötelezettségek összesen	829281	829281
Kötelezettségek áruszállításból	1002803	1503208
Rövid lejáratú kötelezettségek	1055805	1584958
<b>F, Kötelezettségek összesen</b>	<b>1885962</b>	<b>2414898</b>
<b>FORRÁSOK ÖSSZESEN</b>	<b>5294033</b>	<b>4924538</b>

Forrás: Saját szerkesztés

### 3. sz. melléklet: A 2012. évi pályázatok a Zala Megyei Kórháznál

Projekt megnevezése	A projekt összes költsége (Ft)	Támogatott projekt esetén a program neve
Új szolgáltatások Zala megye könyvtáraiban, élethosszig tartó tanulás támogatása könyvtári környezetben	8274320	TÁMOP-3.2.4. „Tudásdepó Expressz”- A könyvtári hálózat formális és informális képzési szerepének erősítése az élethosszig tartó tanulás érdekében.
A Zala Megyei Kórház pályázata humán erőforrás foglalkoztatásának támogatására	46950485	TÁMOP-6.2.4/A „Foglalkoztatás támogatása. A, komponens: Foglalkoztatás támogatása egészségügyi intézmények számára
Országhatárokon átnyúló információs csomópont energia- és erőforrás hatékonyság az egészségügyben	95506530	HEALTH 00069-Ausztia-Magyarország Határon átnyúló Együtműködési program 2007-20013
Képzés és kompetenciafejlesztés a Zala Megyei Kórházban	27750292	TÁMOP-6.2.2/A/09/2- Képzési programok az egészségügyben foglalkoztatottak számára, hiányszakmák képzése, kompetenciafejlesztés „A” komponens: Képzési díj támogatása az intézmények számára a konvergencia régiókban

Forrás: Saját szerkesztés a beszámoló alapján

#### 4. sz. melléklet: A 2013. évi pályázatok

Projekt azonosítója	Projekt tárgya	A teljes támogatás (Ft)	Önerő mértéke (Ft)	2013. évi felhasználás (millió Ft)
HEALTH 00069	Országhatáron átnyúló információs energia és hatékonyság egészségügyben és erőforrás az	90 731 203	4 775 327	2,7
TÁMOP 6.2/A-09/2-2010-0053	Képzés és kompetenciafejlesztés a Zala Megyei Kórházban	27 750 292	0 Ft	1,6
TÁMOP-6.1.2-13/1-2013-2017	Dohányzás leszokás támogató pontok kialakítása a tüdőgondozó intézetek bázisán	4 490 480	0 Ft	0
NYDOP	Rehabilitációs szolgáltatások fejlesztése	176 382 126	0 Ft	7,6

Forrás: Saját szerkesztés a beszámoló alapján

#### 5. sz. melléklet: A számviteli politika és a számviteli alapelvek kapcsolata

<b>A1 törvényben leírtakkal, azonos tartalommal érvényesül</b>	<b>A sajátos könyvvezetés és beszámoló információ tartalma miatt az alábbi alapelvek a törvényben rögzítettek ellenére csak korlátozottan érvényesülnek:</b>	<b>A költségvetési szervek sajátosságából adódóan az alábbi alapelvek a törvényben rögzítetteken túlmenően további kiegészítéseket tartalmaznak.</b>
<b>Valódiság elve</b>	Teljesség elve	A vállalkozás folytatásának elve
<b>Világosság elve</b>	Lényegesség elve	Következetesség elve
<b>Folytonosság elve</b>	A költség-haszon összevetésének elve	Az összemérés elve
<b>Egyedi értékelés elve</b>		
<b>A tartalom elsődlegessége a formával szemben elve</b>		

Forrás: Saját szerkesztés a Zala Megyei Kórház Számviteli Politikája alapján

6. sz. melléklet: A Kardiológia és Szívsebészeti Centrum projektjének bemutatása

Projekt megnevezése	Azono-sító	Projekt megvalósításának szakasza	Projekt összköltsége (Ft)	A Zala Megyei Önkormányzatának támogatása a beruházásra
"Kardiológia és Szívsebészeti Centrum kialakítása és infrastruktúrafejlesztés a Zala Megyei Kórházban"	TIOP-2.2.4-09/1-2010-0015.	2011. 05. 01. – 2013. 05. 01.	4.782.162.207	478.216.221 Ft-tal (azaz a 10%-kával)

Forrás: Saját szerkesztés a [www.zmtiop.hu](http://www.zmtiop.hu) alapján

## NYILATKOZAT

Alulírott, Salamon Petra nyilatkozom, hogy a záró dolgozatomban foglalt tények és adatok a valóságnak megfelelnek, és az abban leírtak a saját munkám eredményei.

Kelt: Zalaegerszeg, 2015. május 19.

Salamon Petra sk.

---

hallgató aláírása

A nyilatkozatot bele kell tenni a dolgozatba, ez a dolgozat utolsó oldala, amelyet szintén be kell spirálozni!



*Salamon Petra*  
*Pénzügy Számviteli Szak /vállalkozási szakirány*  
*A Szakmai gyakorlati beszámoló*  
*2015*

## **A gyakorlati napló, illetve a Zala Megyei Kórháznál töltött idő alatti megfigyeléseim és feladataim kifejtése**

### **Tartalom**

<a href="#">1. Bevezetés</a> .....	42
<a href="#">2. A Zala Megyei Kórház számviteli folyamata</a> .....	42
<a href="#">3. Főkönyvi könyvelés, beszámoló folyamat</a> .....	43
<a href="#">4. Leltározás</a> .....	44
<a href="#">5. A Zala Megyei Kórház könyvelő programjának, és az abban végzett feladatom bemutatása</a> .....	45
<a href="#">6. Gyakorlati napló</a> .....	48

## **1. Bevezetés**

A kötelező szakmai gyakorlatomat a Zala Megyei Kórháznál töltöttem a pénzgazdálkodási és számviteli osztályon. Itt megismerkedhettem a kórház számviteli folyamatával, a főkönyvi könyvelés és a beszámoló folyamatával, valamint a leltározás menetével. Ezen kívül megismerkedtem a kórház könyvelő programjával is. Ezeket szeretném a szakmai gyakorlati beszámolómban ismertetni.

## **2. A Zala Megyei Kórház számviteli folyamata**

A Zala Megyei Kórház számviteli folyamatában az ott dolgozóknak van egy adott felelősségi körük.

A könyvelők felelősek:

- A bizonylatok határidőre történő összegyűjtéséért
- A bizonylatokon történő leigazolások alapján a helyes kontírozásért
- A határidőre való feldolgozásért

A Pénzgazdálkodási osztályvezető felelős

- A jogszabályi előírások betartásáért és betartatásáért
- A bizonylatok kontírozásának, feldolgozásának ellenőrzéséért
- A beszámoló határidőre való elkészítéséért
- A felmerült hibák javításáért
- Utókalkuláció elkészítéséért, előkalkuláció és árképzés ellenőrzéséért

Gazdasági igazgató felelős:

- Az időszaki jelentések felülvizsgálatáért
- A leltár eltérésekkel kapcsolatos határozat előkészítéséért

Leltározó felelős:

- A leltározandó eszközök analitikájának biztosításáért
- Az eszközök felvételéért
- A leltáreltérések kimutatásáért

Anyag- és tárgyi eszközök analitikai blokk:

Az első az alapbizonylat átvétele, ami az anyagkönyvelési csoporthoz a raktárból a bevételi, kiadásim eladási, selejtezési bizonylatok, a Pénzügyi Osztályról a szállítói számlák kerülnek átadásra átadás-átvételi naplóba való rögzítéssel.

Ezután történik az egyeztetés, ami szintén több ponton megy keresztül. Az alapbizonylat megérkezett a könyvelőhöz, amit kontíroznak és könyvelnek, majd a számviteli csoportvezető ellenőrzi. Ha nem felel meg akkor újrakontírozás történik. Ha megfelel, akkor történik az analitikával történő egyeztetés, amit szintén a könyvelő végez. Ha jó akkor a számviteli csoportvezető egyezteti a főkönyvi kivonattal. Azután történik a nem ellenőrzött tételek kimutatása, illetve a havi zárás indítása, és ha minden megvan, akkor van az egyeztetés elvégzése, majd a végleges zárás indítása. Az anyagkönyvelő elvégzi a tételes egyeztetést. Eltérés esetén a könyvelő vizsgálja, hogy a kiadási, vagy bevételi bizonylattal történt-e hiba, vagy a program ágba ki kell javítani. Ha a raktári rögzítési hiba van akkor a raktáros, ha főkönyvi, akkor a könyvelő, ha anyag, vagy tárgyi eszköz analitikai könyvelési hiba az anyagkönyvelő, vagy a tárgyi eszköz nyilvántartó javít. Ha nincs eltérés az anyagkönyvelő elkészíti a havi végleges feladást.

### **3. Főkönyvi könyvelés, beszámoló folyamat**

Először történik az alapbizonylatok átvétele. A könyvelési alapbizonylatok a társosztályokról érkeznek a Számvitelre. Bank és pénztárbizonylatoknál vizsgálni kell, hogy a banki kivonatban és a pénztár bejelentésben szereplő összes bizonylat az adott napi borítékban szerepel-e. Ha minden jó akkor történik a kontírozás és könyvelés. A kontírozó könyvelő a pénztár és a bankbizonylatokon leigazolt költséghelyekre, költségviselőkre kontírozza a költségeket. A főkönyvi könyvelő naponta, folyamatosan rögzíti ezeket. A kikontírozott bizonylatokat a Számviteli Csoportvezető szűrőpróbaszerűen ellenőrzi.

Analitikával való egyeztetés során a főkönyvi kivonat forgalmát és egyenlegét egyeztetni kell az analitikával:

- a bank, pénztár egyenlegét a bankkivonattal és a pénztárjelentés záró pénzkészletével
- a bér és bérjellegű kifizetések, munkavállalókkal kapcsolatos kiegyenlítő kiadások egyenlegét a Humánpolitikai Osztály dolgozóival
- a készlet, tárgyi eszköz számlákat az anyagkönyvelővel a tárgyi eszköz nyilvántartóval a beruházást
- a támogatásokat, céljellegű pénzeket a Pénzügyi Osztály dolgozóival

Az egyeztetett főkönyvi kivonatot a csoportvezető ellenőrzi, majd elkészítik a főkönyvi kivonatot, ami átadásra kerül. Az ellenőrzés után új főkönyvi kivonatot készít a könyvelő.

## Pénzgazdálkodás előkalkuláció folyamata

Előkalkuláció elkészítése, ellenőrzése majd az árképzés és érvényes árak, amelyet az előkalkuláció alapján az osztályvezető javaslatot tesz az intézményi szinten érvényes árakra, melyet a gazdasági igazgató hagy jóvá. Ezután időszakos értékelő jelentés készül, melyet a gazdasági igazgató hagy jóvá. Az elfogadott beszámolót a gazdasági igazgató és az orvos-igazgató együttesen ír alá. Az aláírt beszámolót továbbítják a felülvizsgáló szervnek. A felülvizsgáló szerv felülvizsgálja, és ha megfelelő, akkor jóváhagyja.

### **4. Leltározás**

Összeállítják az éves leltározási ütemtervet, amiért év elején a leltározásért felelős dolgozó a hatályos Leltározási Szabályzatban rögzítettek alapján összeállítja. Ezt jóváhagyás céljából a pénzgazdálkodási osztályvezető átad a gazdasági igazgatónak. A gazdasági igazgató az ütemtervet felülvizsgálja, ha elfogadja, aláírtan visszaküldi a pénzgazdálkodási osztályvezetőnek.

Ezután eseti leltár elrendelése az időpont meghatározásával történik. Majd összeállítják a leltározási bizottságot, amit az osztályvezető jelöli ki leltározók és a leltárelnökök személyét. Azután a megbízó levelek elkészítése történik, és azok átadása a gazdasági igazgatónak aláírásra. A leltározók és a raktárelnökök részére a leltározásért felelős munkatárs készíti el a megbízólevelet, amely tartalmazza:

- |                                   |                             |
|-----------------------------------|-----------------------------|
| a. megbízó személy nevét          | d. leltározás időpontját    |
| b. ellátandó funkció megjelölését | e. átadás idejét            |
| c. leltárhely/ek/ megjelölését    | f. gazdasági igazgató nevét |

Ezt a gazdasági igazgatónak két példányban kell aláírnia.

Leltár lekérése történik ezek után amit, a készlet és tárgyi eszköz számítógépes program segítségével a leltározásért felelős munkatárs lekérdez és kinyomtatja a leltárhelyenként a leltározandó eszközfajtákat, és készülhet a leltározás végzése. A leltári ütemtervben meghatározott fordulónappal és ütemezett időben a leltározók elkezdik a leltározást. A leltározás ellenőrzése a helyszínen történik. A leltárelnök, ha hibát nem talál, akkor aláír.

A leltározási Bizottságok leadják a leltáríveket a pénzgazdálkodási osztályvezetőnek a kijelölt időpontra. A leltárfelvételi ívek feldolgozása után eltérési kimutatást készít a leltározásért

felelős dolgozó. Az eltérési kimutatás felülvizsgálata után, az eltérési kimutatást átadják a gazdasági igazgatónak. Az igazgató az eltérések rendszerére vonatkozóan utasítást ad az eltérési kimutatás és a leltárívek alapján a kártérítésről és az eszközváltozásokról és azt elküldi:

- a. pénzgazdálkodási és c. raktárnak
- számviteli osztályvezetőnek d. irattárnak
- b. Jogi Irodának

A határozat alapján az analitikában átvezetésre kerülnek az eltérések. Hiány esetében a kártérítésre kötelezett dönt, hogy elfogadja-e azt. Ha nem akkor fellebbezést nyújthat be. Ha elfogadja, akkor befizeti a pénztárba.

## **5. A Zala Megyei Kórház könyvelő programjának, és az abban végzett feladatom bemutatása**

A gyakorlatom során különösképp megismerkedhettem a könyvelő programmal, amiben dolgozhattam is. Az Zala Megyei Kórháznál az EcoStat könyvelő programot használják. A CT-EcoSTAT a CompuTREND által fejlesztett gazdasági és gazdálkodási rendszer, mely a költségvetés szerint gazdálkodó szervezetek - elsősorban költségvetés szerint gazdálkodó szervezetek átalakításával létrejött - részére készült. A fejlesztés során CompuTREND különös figyelmet fordított arra, hogy a program megfeleljen a költségvetési szervekkel szemben támasztott követelményeknek, továbbá - szoros összefüggésben azzal a napirenden lévő kérdéssel, hogy költségvetési intézmények egy részének megnyílt a lehetőség a KHT formájában történő további működésre -- zökkenőmentes áttérést biztosítson azon költségvetés szerint gazdálkodó szervezeteknek, amelyek a KHT-ra, mint gazdálkodási formára való áttérést választják.

A Pénzügyi és ÁFA Nyilvántartó Program megfelel a vonatkozó törvények és pénzügyminiszteri rendeletekben megfogalmazott szoftvertechnikai és pénzügy (adó-) technikai követelményeket kielégíti. A rendeletek változásakor folyamatosan biztosítjuk a program megfelelését.

A programrendszer jelenlegi verziója megfelel az államháztartás szervezetinek sajátos beszámolási és könyvvezetési kötelezettségét szabályozó Kormányrendeletekben foglaltaknak.

A programrendszer megfelel a számviteli törvényben szabályozott kettős könyvviteli szabályoknak, ide értve a Közhasznú Társaságokra (KHT-k) vonatkozó speciális szabályokat.

Én a Raktár/Készlet modullal ismerkedtem meg ez idő alatt. Azon belül is bizonylatok ellenőrzésével foglalkoztam. Itt a különböző raktári számlákat ellenőriztem bizonylatok alapján.

A bizonylatok lehetnek

- kiadási bizonylatok
- bevételi bizonylatok

Egy bizonylat elemei a következők:

- bizonylati szám (minden bizonylatnak van egy bizonyos száma a rendszerben)
- mozgás típusa ( a mozgásnemek különböző kódot kapnak, pl.: M251- Alleltár átad alleltárnak)
- Átvevő (kód az alleltárhoz, pl.: 8713- Pénzgazdálkodási csoport)
- Átadó (ha egy alleltár ad át egy másik alleltárnak)
- Program megnevezése (a használt program neve)
- Példányszám (hány példányban szerepel a dokumentum)
- Aláírók
  - o Utalványozó
  - o Átadó
  - o Kiállító
  - o Ellenőrző
  - Készítő (aki a bizonylatot elkészítette)
  - Munkalapszám
  - Költséghely
  - Cikkszám
  - Adó (lehet:
    - A- arányos
    - K- adóköteles
    - M- adómentes)

Én a programban a bizonylatokat ellenőriztem. Itt megkellett adnom a megnevezett terméknek a darabszámát, a raktár nevét, ahonnan a bizonylat érkezett. Textilnél, ha

például egy személy érkezett a bizonylat alapján a személy kódját. Az összes kórházi dolgozónak van egy száma, ami alapján be vannak sorolva a rendszerbe. Ha a bizonylat tartalmazott munkalapszámot, akkor azt is meg kellett adnom, de ez nem minden raktárnál fordult elő. Illetve a megjegyzésbe (szintén nem minden esetben) meg kellett adnom a bizonylat sorszámát, amit a raktáros kézzel írt rá.

A bizonylatok többféle mozgásneműek lehetnek. Néhány példa:

- kiadás személynek- amikor az egyik raktár egy bizonyos személynek kiadott egy terméket
- személy átad személynek
- ajándék bevételezés- ez használt cikk, amit a kórház ingyen kap
- Idegen tulajdonú eszköz bevét raktárba- Nem a Zala Megyei Kórház tulajdona, csak használja
- Leírás- kihordási idő letelte után kerül vissza
- Leltár kiadás személynek- használt és új cikk kiadása
- Személy átad selejtezésre – személynél például tönkre megy a ruha amit a raktár leselejtez
- Leltár kiadás felhasználónak- kiadás konkrét osztálynak
- Alleltár átad selejtezése- konkrét osztály ad át selejtre



## 6. Gyakorlati napló

A kötelező szakmai gyakorlatomat a Zala Megyei Kórház Pénzügy és Számviteli osztályán töltöttem, ahol megismerhettem a Kórház háttérrendszerét, és megértettem, hogy valójában mi és hogyan van. A gyakorlaton két csoporttársammal voltam

1. **hét:** - Részt vettünk balesetvédelmi, higiénés és tűzvédelmi oktatáson.
  - Bemutatták a számviteli és pénzügyi osztályokat
  - A számviteli osztályra kerültünk, egy irodában a könyvelőkkel.
2. **hét:** - Mivel ÁSZ ellenőrök tartózkodtak a kórháznál, nekik kellett kikeresni az irattárban, az általuk megadott, véletlenszerűen kiválasztott dolgozók bérpapírjait egy listából kikeresni 2008-2012 között.
  - Iratokat, különböző számlákat rendeztünk sorba iktatószám szerint.
3. **hét:** - Az egyik pénzügyi előadó segítségével, a könyvelő programban különböző bejövő számlákat (pl.: JégTrade, Biotronik) könyveltünk.
4. **hét:** - A pénzügyi osztályon, külső illetve belső kórház gyógyszertáraiban az egészségkártyával fizetett számlákkal foglalkoztam. Különböző egészségpénztárak vannak (pl.: Vasutas, OTP, MKB, NAVOSZ, TEMPO, Új Pillér, Allianz). Ezen egészségpénztárak csoportosítása alapján Excel táblázatba felvittük a vásárlók neveit, napi bontásban, a fizetett összeggel együtt.
5. **hét:** - Ismét az irattárban kellett kikeresni dokumentumokat.
  - Iratanyagokat fénymásoltunk (számla, banknapló, beszámoló űrlapok)
6. **hét:** - Excel táblázatba tartalomjegyzékez gépeltünk be, az ÁSZ ellenőrök részére, azokról a dokumentumokról, amit kértek. A tartalomjegyzék tartalmazta a dokumentum nevét, fájl típusát és létrehozásának idejét.
7. **hét:** - Az egyik könyvelő körbevezetett minket az összes raktárba. Jártunk a Textil-, Orvosi fogyó-, Műszaki belső-, Vegyes anyag-, Nyomtatvány-, Konzignáció és Műszer raktárakban.
  - Iratokat rendeztünk belső számlaszám szerint sorrendbe.
8. **hét:** - Elkezdjük használni a könyvelő programot (EcoStat). Itt a raktár modulhoz kaptunk engedélyt, és bizonylatokat ellenőriztünk számla alapján.
9. **hét:** - Szintén könyveltünk.

- A pénzügyről iktatott számlákat sorba rendeztük iktatószám szerint, majd az átadó átvevő számlanyilvántartó füzetekbe írtuk a belső számlaszámukat, illetve az érkezésük időpontját.

**10. hét:** - Könyveltünk.

- Átadó átvevő füzetekbe írtunk.
- A lekönyvelt számlákat belső számlaszám alapján, az adott mappákba helyeztük. Ezek a számlák különböző kódokat kapnak (pl.:2015/V07533). Ez a kód tartalmazza az adott évet, a sorszámot, illetve egy betűkódot. Négy féle betűkód van:
  - i. V- kiszámlázott vevői számla
  - ii. S- beérkező szállítói számla
  - iii. X- banki vagy pénztári kiadás
  - iv. Y- banki vagy pénztári bevétel, amely nem jár számlamozgással

**11. hét:** - Könyveltünk.

- Átadó átvevő számlákat rendeztünk
- Raktárakba jártunk, ahol összegyűjtöttük a bevételi és kiadási számlákat, hogy azokat majd a könyvelő programban ellenőrizni tudjunk.

**12. hét:** - Könyveltünk

- A számvitelen kapott, néhány dolgozó bérpapírjait összekapcsoltuk a pénzügyön található név és összeg alapján a hozzájuk tartozó bérlistával.
- A főmérnökségen jártunk, ahol átadtuk a számvitelről küldött dokumentumokat

**13. hét:**- Könyveltünk

- Számlákhoz csatoltunk utalványlapokat a pénzügyön
- Átadó-átvevő mappába írtuk be az érkező számlákat

**14. hét:**- Könyveltünk

- Számlákat soroltunk be az adott mappákba



## ÖSSZEFOGLALÁS

(benyújtandó két példányban)

A Zala Megyei Kórház éves átfogó elemzése a

---

2012-2013. évi beszámolóik alapján

---

záródolgozat címe

Salamon Petra, Pénzügy Számviteli szak/vállalkozási szakirány/nappali

---

Hallgató neve

Szak/szakirány/munkarend

A záró dolgozatomat a Zala Megyei Kórháznál készítettem.

Az 2. pontban röviden bemutatam a Zala Megyei Kórház rövid történetét, amiben főként az épületek alakulását mutattam be évekre bontva, illetve a szervezeti felépítésével foglalkoztam.

A 3. pontomban költségvetési intézményként vettem figyelembe az intézményt. Itt bemutatam magának az államháztartásnak a fogalmát, az 5 fő feladatát, illetve egy ábra alapján bemutatam az alrendszerit. Ebben a pontban ismertettem a kórház számviteli politikájának elemeit, kiemelve belőle azokat a részeket, amely témákhoz tartalmaz előírásokat, az alaptévékenységét, az intézmény gazdálkodásának főbb jellemzőit. Ebben a pontban beszéltem az új államháztartási számvitelről, amiben leírtam a főbb jellemzőit, illetve a lehetőségeit a fejlődéshez, illetve a kockázatokat.

A 4. pontban elemeztem a 2012-2013. évi beszámolókat. Az elemzésemet egy rövid felvezetéssel kezdtem, mellyel bemutatam a beszámoló készítési feladatokat és határidőket, és a beszámoló készítési kötelezettségeket. Ezután a beszámolóban található mérlegeknek az elemzésével foglalkoztam. Először is definiáltam a mérleg szót, majd elemeztem a volumenváltozást és a megoszlásokat 4 féle szempont alapján:

- Eszközök értékváltozása és összetétele
- A tárgyi eszközök értékváltozása és összetétele
- A források értékének és összetételének változása
- A mérlegelemzés mutatói

Ezekből a szempontokból készítettem 4 darab táblázatot, ahol összehasonlítottam a 2012-2013. év adatait %-okkal viszonyítva.

Szintén a 4. pontban elemeztem a beszámolókból nyerhető információkat,

összehasonlítván a 2012-2013-as éveket. Itt bemutattam a az ágyszámok alakulását. A fekvő beteg ellátást 2012. évben egy diagram segítségével mutattam be, illetve az árbevétel megoszlását. Szintén ebben a pontban hasonlítottam össze a személyi juttatásokat alakulását a 2012-2013. években.

Az 5. pontomban a Zala Megyei Kórház pályázataival foglalkoztam. Itt bemutattam először is az Európai Unió forrásokból megvalósuló projekteket. A Kardiológia és Szívsebészeti Centrum beruházásával foglalkoztam többet, ahol definiáltam a beruházás fogalmát, illetve bemutattam a pályázati konstrukció alapvető célját, ismertettem a jelentős beruházás értékét, a fejlesztés során történő változásokat („költözéseket”), és a megvalósításának szakaszait.

Az utolsó pontomban összegeztem a dolgozatomat, illetve ismertettem a javaslataimat.