

**BUDAPESTI GAZDASÁGI EGYETEM  
GAZDÁLKODÁSI KAR ZALAEGERSZEG**

**A vállalati működtetés támogatás és  
munkaerő gazdálkodás gazdasági  
koordinációs feladatai és eszközei  
a  
Rail Cargo Hungaria Árufuvarozási Zrt.-nél**

**Belső konzulens: Márkus Mónika**

**Külső konzulens: Kolmanné Krutzler Ildikó**

**Sifter Dániel  
Levelező tagozat  
Gazdálkodási és  
menedzsment szak  
Szolgáltatás  
menedzsment  
szakirány**

**2019**

## 4. sz. melléklet: könyvtári átvétel igazolása (szakdolgozat)



**BGE**

BUDAPESTI GAZDASÁGI EGYETEM  
ALKALMAZOTT TUDOMÁNYOK EGYETEME

GAZDÁLKODÁSI KAR ZALAEGERSZEG

### NYILATKOZAT

a szakdolgozat/zárodolgozat digitális formátumának benyújtásáról

(Szövegszerkesztővel történő kitöltés után nyomtatandó egy példányban.)

Hallgató neve:	Sifter Dániel		
Szak:	gazdálkodási és menedzsment		
Szakirány (ha van):	szolgáltatás menedzsment		
Neptun kód:	JTFW88	Benyújtás éve:	2019
Szakdolgozat/zárodolgozat címe:	A vállalati működéstámogatás és munkaerő gazdálkodás gazdasági koordinációs feladatai és eszközei a Rail Cargo Hungaria Árufuvarozási Zrt.-nél		
Belső (operatív) konzulens neve:	Márkus Mónika		
Külső (szakmai) konzulens neve:	Kolmanné Krutzler Ildikó		
Legalább 5 kulcsszó a dolgozat tartalmára vonatkozóan:	munkakör, szervezeti struktúra, költségtervezés, utánpótlás, TMR		

Kérjük a szerzői döntésnek megfelelő opciót aláhúzni:

**Hozzájárulok / nem járulok hozzá**, hogy szakdolgozatom/zárodolgozatomat az egyetem az interneten a nyilvánosság számára repozitóriumában közzétegye.

A hozzájárulás szerzői feltételei:

- mások számára a közzététel semmilyen formában nem engedélyezett,
- a dolgozat magáncélra letölthető, a forrás és nevem megjelölésével szabadon idézhető, de az idézést meghaladó felhasználás (átvétel) tilos,
- hozzájárulásom időtartamra nem korlátozott és bármikor visszavonható.

Hozzájárulás hiányában a dolgozat csak az egyetem könyvtáraiban az arra kijelölt számítógépeken, képernyős megtekintéssel kutatható. Egyéb hozzáférés, többszörözés nem engedélyezett.

Felelősségem tudatában kijelentem, hogy szakdolgozatom/zárodolgozatom digitális adatállománya mindenben eleget tesz a vonatkozó hatályos intézményi előírásoknak, tartalma megegyezik nyomtatott formában benyújtott szakdolgozatommal.

Dátum: 2019 DEC. 13

.....  
hallgató aláírása

**A digitális szakdolgozat könyvtári benyújtását és átvételét igazolom.**

Dátum: 2019 DEC. 13

.....  
könyvtári munkatárs

P.H.

Budapesti Gazdasági Egyetem  
Gazdálkodási Kar Zalaegerszeg  
Könyvtár  
8900 Zalaegerszeg  
Gasparich u. 18/a  
Adószám: 15329822-2-41

<b>1. BEVEZETÉS.....</b>	<b>- 4 -</b>
<b>2. A VÁLLALAT BEMUTATÁSA.....</b>	<b>- 5 -</b>
<b>3. A VÁLLALATON BELÜL FELLEMLHETŐ FŐBB MUNKAERŐCSOPORTOK.....</b>	<b>- 7 -</b>
3.1. A MUNKASZERVEZET BELSŐ TAGOLÓDÁSA, A MŰKÖDÉS ALAPELVEI: .....	- 7 -
3.2. A FUNKCIONÁLIS ÉS SZOLGÁLTATÓ TEVÉKENYSÉGEK (TÁMOGATÓ TEVÉKENYSÉGEK): .....	- 7 -
3.3. CSOPORTIRÁNYÍTÁSI FUNKCIONÁLIS FELADATOK: .....	- 7 -
3.4. A RAIL CARGO HUNGARIA ZRT. SZERVEZETI FELÉPÍTÉSE: .....	- 9 -
3.5. AZ RCH VEZETŐINEK EGYÜTTES CÉLJAI: .....	- 9 -
<b>4. A MUNKAKÖR ELEMZÉS, MUNKAKÖR KIALAKÍTÁS.....</b>	<b>- 10 -</b>
4.1. A MUNKAKÖR RENDSZER ELEMEI ÉS ELEMZÉSEI: .....	- 10 -
4.2. A MUNKAKÖRI RENDSZER: ELEMÉK ÉS ELEMZÉSEK: .....	- 10 -
4.2.1. <i>Folyamatelemzés</i> .....	- 10 -
4.2.2. <i>Munkakör</i> .....	- 11 -
4.2.3. <i>Munkakör-elemzés</i> .....	- 11 -
4.2.4. <i>Munkakör család</i> .....	- 11 -
4.2.5. <i>Munkakörelemzés folyamata</i> .....	- 11 -
4.2.6. <i>Általános munkaköri leírás</i> .....	- 12 -
4.2.7. <i>Egyedi munkaköri leírás</i> .....	- 12 -
4.2.8. <i>Kompetenciaelemzés</i> .....	- 12 -
<b>5. A VÁLLALATI MUNKAKÖRÖK BETÖLTÉSÉHEZ SZÜKSÉGES VÉGZETTSÉG, ÉS A GYAKORLAT SORÁN ELLÁTOTT FELADATOK.....</b>	<b>- 13 -</b>
5.1. A VEZETŐI, ILLETVE SZAKÉRTŐI MUNKAKÖRÖK BETÖLTÉSÉNEK FELTÉTELEI: .....	- 13 -
5.2. A GYAKORLAT SORÁN ELLÁTOTT FELADATOK: .....	- 13 -
<b>6. A RAIL CARGO HUNGARIA ÁRUFUVAROZÁSI ZRT. SZERVEZETI STRUKTÚRÁJÁNAK ÉS TEVÉKENYSÉGÉNEK RÉSZLETES BEMUTATÁSA .....</b>	<b>- 15 -</b>
6.1. TÖBBEK KÖZÖTT: .....	- 15 -
6.2. A SZOMBATHELYI KÖZPONT LEGFONTOSABB FELADATAI KÖZÉ TARTOZIK:.....	- 16 -
6.3. A MUNKAKÖR CÉLJA VOLT TÖBBEK KÖZÖTT: .....	- 16 -
6.4. A FŐ FELADATOK ÉS A FELADATOK VÉGEREDMÉNYE:.....	- 16 -
6.5. A RAIL CARGO HUNGARIA TŰK NYUGAT LÉTSZÁM ADATAI MUNKAKÖRÖK SZERINTI MEGOSZLÁSBAN:-	19 -
<b>7. A KONTÍROZÁSI, KÖLTSÉGTERVEZÉSI FELADATOK ELLÁTÁSA ILLETVE DOKUMENTÁLÁSA .....</b>	<b>- 20 -</b>
7.1. A KÖLTSÉGHELYEK A KÖVETKEZŐK: .....	- 20 -
7.2. A KONTÍROZÁS KÉT RÉSZRE BONTHATÓ: .....	- 20 -
7.3. AZ ÁTUTALÁSOS SZÁMLÁK: .....	- 20 -
7.4. A KÉSZPÉNZES SZÁMLÁK: .....	- 21 -
7.5. A KÖLTSÉGTERVEZÉS:.....	- 21 -
<b>8. A GYAKORNOKI PROGRAM ÉS A VEZETŐI UTÁNPÓTLÁS RENDSZERE .....</b>	<b>- 23 -</b>
8.1. GYAKORNOKI PROGRAM: .....	- 24 -
<b>9. A VÁLLALAT ÁLTALÁNOS MUNKAERŐ KERESLETE, ELBOCSÁTÁSI ILLETVE LEÉPÍTÉSI FOLYAMATA .....</b>	<b>- 26 -</b>
9.1. AZ ELBOCSÁTÁS ILLETVE LEÉPÍTÉS FOLYAMATA: .....	- 26 -

<b>10.</b>	<b>A CÉG DOLGOZÓINAK, MEGBECSÜLÉSE, TELJESÍTMÉNYÜK ÉRTÉKELÉSE .....</b>	<b>- 29 -</b>
10.1.	CÉLKITŰZÉS: .....	- 29 -
10.2.	A TELJESÍTMÉNYÖSZTÖNZŐ MÉRTÉKÉT AZ ALÁBBI CÉLOK TELJESÍTÉSE BEFOLYÁSOLJA: .....	- 29 -
10.3.	ÉRTÉKELÉS:.....	- 29 -
10.4.	AZ ÉRTÉKELŐ ÉS CÉLKITŰZŐ BESZÉLGETÉS: .....	- 30 -
10.5.	AZ ÉRTÉKELŐ ÉS ÉRTÉKELT KÖZÖTTI KÉTOLDALÚ BESZÉLGETÉS FELTÉTELEI: .....	- 30 -
10.6.	A TELJESÍTMÉNYÖSZTÖNZŐ MEGHATÁROZÁSA ÉS KIFIZETÉSE: .....	- 31 -
10.7.	MEGBECSÜLÉS: .....	- 31 -
<b>11.</b>	<b>A RAIL CARGO HUNGARIA ÁRUFUVAROZÁS ZRT. ÉS A MAGÁNVASÚTI VÁLLALATOK VISZONYA, ÖSSZEHASONLÍTÓ BENCHMARKING ELEMZÉS .....</b>	<b>- 33 -</b>
11.1.	SWOT-ANALÍZIS: .....	- 33 -
<b>12.</b>	<b>A PÁLYAHÁLÓZATON TELEPÍTETT JÁRMŰELLENŐRZŐ BERENDEZÉSEK HATÁSA A RAIL CARGO HUNGARIA ZRT-RE .....</b>	<b>- 36 -</b>
12.1.	A KÖZLEKEDŐ JÁRMŰVEK ELLENŐRZÉSE ÉRDEKÉBEN A MÁV: .....	- 36 -
12.2.	EZEKNEK A RIASZTÁSOKNAK KÜLÖNBÖZŐ FOKOZATAI VANNAK: .....	- 36 -
12.3.	A FENTI BERENDEZÉSEK KÖZÜL EGYET KIEMELVE (DINAMIKUS KERÉKTERHELŐ MÉRŐ) A RIASZTÁSI TÍPUSOK LEÍRÁSA A KÖVETKEZŐ: .....	- 37 -
12.4.	A PÁLYAHÁLÓZATON TELEPÍTETT JÁRMŰELLENŐRZŐ BERENDEZÉSEK LISTÁJA: .....	- 39 -
<b>13.</b>	<b>KÖZREMŰKÖDÉS A VÉGREHAJTÓ SZOLGÁLATI HELYEK TECHNOLÓGIÁJÁNAK ELŐKÉSZÍTÉSÉBEN .....</b>	<b>- 41 -</b>
13.1.	HELYI TECHNOLÓGIAI REND: .....	- 41 -
13.2.	A HELYI TECHNOLÓGIAI REND (TOVÁBBIKBAN: HTR) TARTALMAZZA: .....	- 41 -
13.3.	A HTR MELLÉKLETEI: .....	- 42 -
13.4.	HELYI MEGÁLLAPODÁS MEGKÖTÉSE, VÉGREHAJTÁSI UTASÍTÁS ÉS ÁLLOMÁSI VÉGREHAJTÁSI UTASÍTÁS ELKÉSZÍTÉSE: .....	- 42 -
13.5.	ELKÉSZÍTÉS: .....	- 43 -
13.5.1.	<i>Szolgálati helyek és szolgálati idők felsorolása: .....</i>	<i>- 43 -</i>
13.5.2.	<i>Kapcsolattartás (ÁVU 1.7.).....</i>	<i>- 43 -</i>
13.5.3.	<i>Rakodási engedélyek (ÁVU 1.8.).....</i>	<i>- 44 -</i>
13.5.4.	<i>Vonatátvétel, vonatfelvétel, vonat előkészítés, okmányok kézbesítése, értesítések (ÁVU 2.50.3., 2.55.4., 2.62-2.64.4) .....</i>	<i>- 44 -</i>
13.5.5.	<i>Vonat át-, és felvétel, illetve okmányok kézbesítése: .....</i>	<i>- 44 -</i>
13.5.6.	<i>Értesítések:.....</i>	<i>- 45 -</i>
13.5.7.	<i>Határállomásokon a határtechnológiával kapcsolatos helyi szabályozás (ÁVU 2.64.5.).....</i>	<i>- 45 -</i>
13.5.8.	<i>Számítógépes rendszerekben történő adatrögzítés szabályai (ÁVU 2.65.) .....</i>	<i>- 45 -</i>
13.5.9.	<i>Vasúti Járműmérleg mérlegház kulcsának tárolása és őrzése, átvételére, visszaadására vonatkozó szabályok (ÁVU 4.1.).....</i>	<i>- 46 -</i>
13.5.10.	<i>A szolgálati hely helyi sajátosságai, különleges viszonyai miatt szükséges szabályozások (ÁVU 5.)</i>	<i>- 46 -</i>
13.5.11.	<i>Tolatás .....</i>	<i>- 46 -</i>
13.5.12.	<i>Iránypont-bárcák alkalmazása .....</i>	<i>- 46 -</i>
13.5.13.	<i>Helyi ismeret.....</i>	<i>- 46 -</i>
–	AZ ÁLLOMÁSI VÁGÁNYOK SZÁMA, MEGNEVEZÉSE HASZNÁLHATÓ HOSSZA. ....	- 47 -
–	LEJTÉSI VISZONYOK .....	- 47 -
–	AZ ŰRSZELVÉNYBEN LÉVŐ ÉS ŰRSZELVÉNYBE NYÚLÓ LÉTESÍTMÉNYEK. ....	- 47 -
13.5.14.	<i>Fuvarokmányok kézbesítése .....</i>	<i>- 47 -</i>

– A FUVAROKMÁNYOK ÁTVÉTELE ÉRKEZŐ VONATOKNÁL ÉS ÍRÁSBAN TÖRTÉNŐ ÁTADÁSA A VASÚTVÁLLALAT RÉSZÉRE, VALAMINT A FUVAROKMÁNYOK ÍRÁSBAN TÖRTÉNŐ ÁTVÉTELE A VASÚTVÁLLALATTÓL ÉS ÁTADÁSA INDULÓ VONATOKRA. A SZOLGÁLTATÁS TARTALMAZZA A VONATTERHELÉSI KIMUTATÁS ÁTADÁSÁT/ÁTVÉTELÉT IS.....	- 47 -
– A FUVAROKMÁNYOK ÁTVÉTELE A VASÚTVÁLLALAT ÜGYFELÉTŐL ÉS ÍRÁSBAN TÖRTÉNŐ ÁTADÁSA A VASÚTVÁLLALAT RÉSZRE, VALAMINT FUVAROKMÁNYOK ÍRÁSBAN TÖRTÉNŐ ÁTVÉTELE A VASÚTVÁLLALATTÓL ÉS ÁTADÁSA A VASÚTVÁLLALAT ÜGYFELÉNEK. ....	- 47 -
– A FUVAROKMÁNYOK ÁTVÉTELE ÉRKEZŐ VONATOKNÁL ÉS KÖZVETLEN ÁTADÁSA INDULÓ VONATOKRA. A SZOLGÁLTATÁS TARTALMAZZA AZ ÉRKEZŐ VONAT VONATTERHELÉSI KIMUTATÁSÁNAK ÁTVÉTELÉT, ÉS ÁTADÁSÁT A VASÚTVÁLLALAT RÉSZÉRE, VALAMINT AZ INDULÓ VONAT VONATTERHELÉSI KIMUTATÁSÁNAK ÁTADÁSÁT A VONTATÓJÁRMŰRE. ....	- 47 -
13.5.15. <i>Mellékletek</i> .....	- 47 -
<b>14. A NEMZETKÖZI FUVARÓZÁSI JOGSZABÁLYOK RENDELKEZÉSEK, ILLETVE AZOK HATÁSAI .....</b>	<b>- 49 -</b>
14.1. AZ SZMG SZ MEGÁLLAPODÁS:.....	- 49 -
14.2. EZEN ORSZÁGOK AZ EGYEZMÉNY KERETÉBEN KÜLÖNBÖZŐ CIKKELYEK ALAPJÁN MEGÁLLAPODTAK A KÖVETKEZŐKRŐL: .....	- 50 -
14.3. A COTIF MEGÁLLAPODÁS: .....	- 50 -
14.4. A SZERVEZET CÉLJA:.....	- 51 -
14.5. A NEMZETKÖZI VASÚTI ÁRUFUVARÓZÁSI SZERZŐDÉSRE VONATKOZÓ EGYSÉGES SZABÁLYOK (CIM) TARTALMI ELEMEI: .....	- 51 -
<b>15. AZ ADÓTÖRVÉNY VÁLTOZÁS HATÁSA A VÁLLALAT MUNKAERŐ GAZDÁLKODÁSÁRA .....</b>	<b>54</b>
15.1. ADÓMENTES JUTTATÁSKÉNT VEHETŐ IGÉNYBE 2019-BEN: .....	54
<b>16. JAVASLATTÉTELEK .....</b>	<b>55</b>
<b>17. ÖSSZEGZÉS .....</b>	<b>57</b>
<b>18. IRODALOMJEGYZÉK .....</b>	<b>58</b>
<b>3. SZ. MELLÉKLET: SZERZŐI NYILATKOZAT MINTA (SZAKDOLGOZAT) .....</b>	<b>60</b>
<b>6. SZ. MELLÉKLET: SZAKDOLGOZAT ÖSSZEFOGLALÁS.....</b>	<b>61</b>

## 1. Bevezetés

Napjainkban a szervezeteket, kis és nagy vállalatokat egyaránt jelentős kihívás elé állítja a piaci verseny. Azok a környezeti hatások, amelyekkel meg kell küzdeni nap, mint nap a fennmaradás érdekében megkövetelik a vállalatok vezetőitől, hogy cégük működtetése során egy jól megtervezett stratégiát követve, de rugalmasan alkalmazkodva próbálják elérni a vállalat alapvető céljait. A stratégia manapság egyre inkább divatos szóvá válik. A hírekben, az újságok vezércikkeiben állandóan

hallhatjuk. Bírálják, vagy éppen



elismeréssel szólnak egy – egy vállalkozó által követett üzleti

1. ábra <https://mosz.co.hu/page/72/artID/1000/html/a-rail-cargo-hungari.html>

stratégiáról. Az Európai Unió csatlakozás egyik nagy kihívása, hogy a nagy állami közszolgáltatók monopolhelyzete gyengüljön, elősegítve ezzel a piaci verseny kialakulását. Ez a piaci verseny jelent meg a Rail Cargo Hungaria Árufuvarozási Zrt.-nél is, mivel megjelentek a hazai és külföldi magánvasút társaságok a vasúti közlekedés színterén. Ez verseny helyzetet teremt, amely javíthatja a szolgáltatás színvonalát. A piac nyitása merőben új kultúrát, új vezetési koncepciókat és technikát követel meg.

A sikeres működéshez megfelelő képességekkel rendelkező emberi erőforrásra van szükség a társaság valamennyi szintjén. Az ezredforduló vállalatai rájöttek arra, hogy az erőforrások közül az emberi erőforrás az egyik legfontosabb tényező. Ember nélkül nincsenek gépek, emberek nélkül nincs termelés, nincs szolgáltatás.

Legyen az üzleti szféra bármely típusú vállalkozásáról is szó, az ember, a humán erőforrás az, ami mindennek a mozgatórugója. A Rail Cargo Hungaria versenyképessége az emberi tényezőre és az emberi tudásra irányítja a figyelmet. Egyrészt azért, mert az ember maga is kitüntetett erőforrás, másrészt olyan kockázatokat is magukba rejtenek, amelyekkel más erőforrásokkal ellentétben nem kell számolni, pl. magasabb bért követelhetnek, ha úgy érzik, motivációjuk csökken, utasításellenes munkavégzés, elégedetlenség a körülményekkel szemben.

Szakedolgozatomban a féléves szakmai gyakorlat során szerzett ismereteket és tapasztalatokat szeretném bemutatni, amelyek hozzájárultak egyetemem tanulmányaim elmélyítéséhez, és amelyek kézzel fogható gyakorlati hasznot jelentenek a jövőre vonatkozóan.

## 2. A vállalat bemutatása

A Rail Cargo Hungaria Zrt. a Rail Cargo Group tagjaként Európa egyik vezető vasúti árufuvarozó társaságának része. A vállalat 2006-ban kezdte meg önálló működését MÁV Cargo Árufuvarozási Zrt.-ként, miután kivált a Magyar Államvasutak Zrt. szervezetéből. 2008-ban megvásárolta az osztrák Rail Cargo Austria. Ezt követően 2010-ben nevet változtatott, az új neve Rail Cargo Hungaria Árufuvarozási Zrt. lett és a továbbiakban a Rail Cargo Group tagjaként az osztrák vállalat leányvállalataként folytatta tevékenységét.

A Rail Cargo Hungaria évente több mint százezer vonatot és közel 35 millió tonna árut közlekedtet (2012), a fuvarfeladatok meghatározó részét pedig 20 mozdonyból álló saját flottájával teljesíti. Országos lefedettséggel rendelkezik: Budapestről irányított tevékenységét lokális szinten a nyugati, a keleti és a záhonyi területi üzemeltetési központtal szoros együttműködésben látja el.

Ágazatait tekintve a vállalat tevékenysége igen sokrétű, többek között az alábbiakkal kapcsolatos árufuvarozással foglalkozik:<sup>1</sup>

- Acél
- Agrár
- Autóipar
- Ásványolaj
- Építőanyagok
- Faipar
- Fogyasztási cikkek
- Hulladékelszállítás
- Nyersanyagok
- Papír
- Vegyi áruk
- Intermodál (kombináltfuvarozás, az Európai Unió által is kiemelt fontosságú környezetkímélő árufuvarozási módszer.<sup>2</sup>

A vállalat gazdasági eredményei mellett fontos megemlítenem, hogy a dolgozók megbecsülése példaértékű. A jól működő humán részleg a szakszervezettel karöltve

---

<sup>1</sup> <https://hu.wikipedia.org/wiki?curid=345866>

<sup>2</sup> <https://rch.railcargo.com/hu>

folyamatosan törekszik arra, hogy a vállalat munkatársainak illetve családjuknak különböző programokat biztosítsanak családi napok illetve táborok keretében. Manapság egyre kevesebb „humanista” beállítottságú céggel találkozunk a multinacionális vállalatok világában így ez a fajta mentalitás becsülendő és követendő példa lehet bármelyik nagyvállalat számára a piacon.



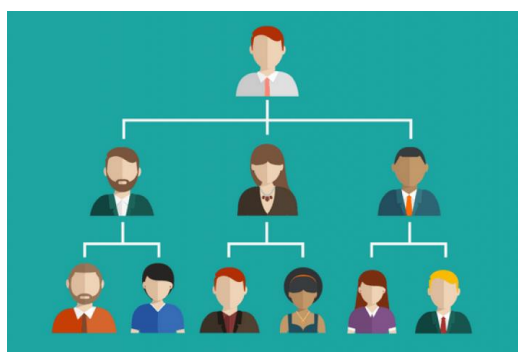
### 3. A vállalaton belül fellelhető főbb munkaerőcsoportok

Fontos szempont egy vállalat elemzése során, hogy egyértelműen meghatározzuk, milyen munkaerőcsoportokra oszthatjuk a cég dolgozóit, mert ennek alapján történik bérezésük és ez határoz meg egyfajta hierarchiát a különböző vállalatok szervezeti felépítésében. A Rail Cargo Hungaria Árufuvarozási Zrt. szervezeti felépítésnek vizuális elképzeléséhez a későbbiekben egy ábrát mellékelek, de először nézzük magát a felépítést:

#### 3.1. A munkaszervezet belső tagolódása, a működés alapelvei:

A Társaság munkaszervezetét az alábbi három felsővezetői munkakört betöltő munkavállaló együttesen irányítja:

- Chief Executive Officer (a továbbiakban CEO)
- Chief Financial Officer (a továbbiakban CFO)



2. ábra <https://azuzlet.hu/az-atalakulas-kenyszere-uj-vallalati-szervezeti-formak/>

A felsővezetői munkakört betöltő munkavállalók a Társaság egészét érintő döntéseket együttesen, konszenzussal hozzák meg, a saját szervezetükre és az irányításuk alá tartozó szervezeti egységek tekintetében pedig saját hatáskörben irányítják a működést.

Az egyes szakterületek irányítását a funkciók szerint elkülönülő feladatkörű felsővezetők, a CEO és a CFO végzik.

#### 3.2. A funkcionális és szolgáltató tevékenységek (támogató tevékenységek):

A támogató tevékenységeket végzők feladata a funkcionális stratégiák, továbbá a Rail Cargo Hungaria Árufuvarozási Zrt. irányítását biztosító politikák és rendszerek kialakítása, működtetése.

#### 3.3. Csoportirányítási funkcionális feladatok:

A CEO által delegált hatáskörrel:

- Vállalatfejlesztés
- Vasúti kapcsolatok
- Minőség- és folyamatmenedzsment
- Marketing és kommunikáció

- Jog
- Vállalati Audit
- Sales Operation
- Szolgáltatás kialakítás
- Vasútbiztonság és Védelem
- Business Unites szegmensek (BU MACE, BU STEA, BU WPBC, BU IM)

vezetők,

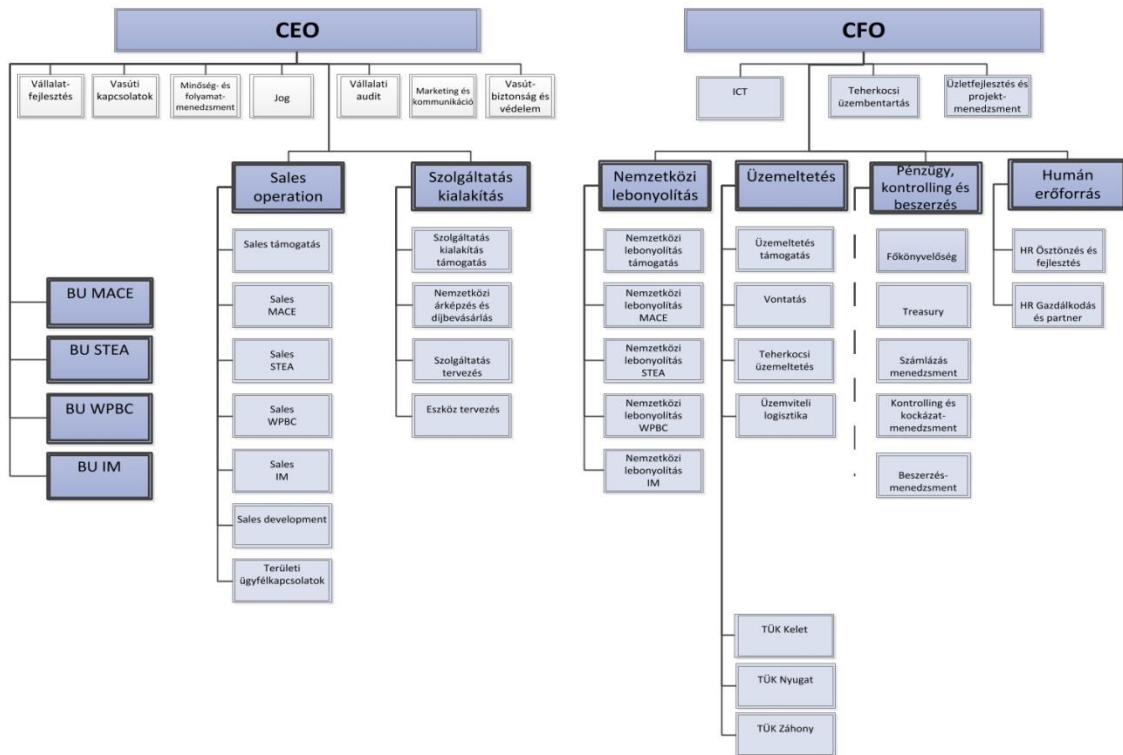
A CFO által delegált hatáskörrel:

- ICT
- Teherkocsi üzemeltetés
- Üzletfejlesztés és projektmenedzsment
- Nemzetközi lebonyolítás
- Üzemeltetés
- Pénzügy, kontrolling és beszerzés
- Humán erőforrás

vezetők,

### 3.4. A Rail Cargo Hungaria Zrt. szervezeti felépítése:

A Rail Cargo Hungaria Zrt. szervezeti felépítése



1

3. ábra, belső szerkesztés, a vállalati szervezeti struktúra felépítése

### 3.5. Az RCH vezetőinek együttes céljai:

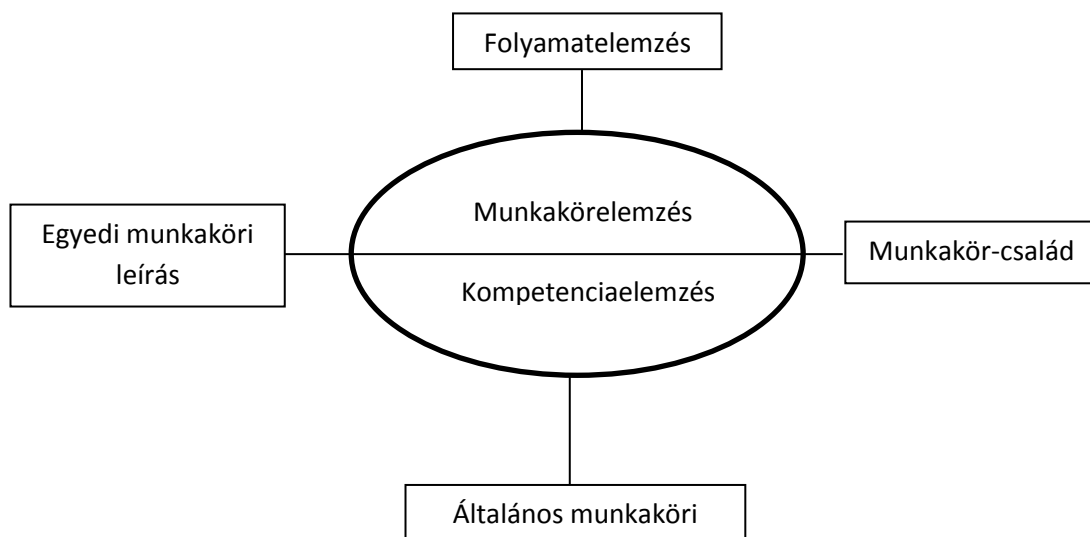
A Rail Cargo Hungaria Árufuvarozási Zrt. illetve leányvállalatai között egy harmonikus kapcsolatot kiépíteni, beleértve minden ehhez kapcsolódó kereskedelmi, üzemeltetési, marketing, vasútbiztonsági és védelmi, valamint minőség- és folyamatmenedzsment tevékenységet, ami a mindennapi működési folyamatok egyik alappilléret jelentik. Ezen túlmenően közös cél még a vasúti árufuvarozási feladatok illetve az ezekhez kapcsolódó kiegészítő szolgáltatások kereskedelemmel kapcsolatos feladatai, valamint az üzemeltetés biztosítása.

## 4. A munkakör elemzés, munkakör kialakítás<sup>3</sup>

### 4.1.A munkakör rendszer elemei és elemzései:

Az egységes, összefüggő rendszert alkotó HR-rendszer alapköve a munkaköri rendszer. A jól kialakított munkaköri rendszerre épülnek rá a további HR-rendszerek: juttatások, teljesítményértékelés, képzés, toborzás, elbocsátás, karriermenedzsment, gazdálkodás és tervezés.

### 4.2. A munkaköri rendszer: elemek és elemzések:



4. ábra külső forrás, Karoliny Mártonné – Poór József Emberi erőforrás menedzsment kézikönyv ISBN 978 963 295 108 9 munkaköri rendszer ábra

#### 4.2.1.Folyamatelemzés

Ahhoz, hogy sikeresen működtethessük vállalatunkat a legfontosabb, hogy meghatározzuk azokat a folyamatokat, amelyektől a sikert várjuk.

Ide tartozhatnak a következők:

- szervezeti kultúra
- az alkalmazottak magatartás- és tudás jellemzői
- rendszerfejlesztések
- információszolgáltatás

<sup>3</sup> Karoliny Mártonné – Poór József Emberi erőforrás menedzsment kézikönyv ISBN 978 963 295 108 9 (165-167 oldal)

#### **4.2.2.Munkakör**

Az általános definíció szerint a munkakör a szervezet legkisebb azonosítható egysége, amelynek minden esetben egyéni felelőse van.

Fajtájukat tekintve:

- A hierarchiában betöltött helyük szerint lehet vezetői illetve nem vezetői
- A betöltők száma alapján egy munkakör egy betöltő illetve egy munkakör több betöltő

lehetséges.

#### **4.2.3.Munkakör-elemzés**

Egy olyan eljárás, amelynek segítségével meghatározzuk a munkakör elvégzésével összefüggő:

- szervezeti viszonyokat
- feladatokat, felelősségeket
- kapcsolatokat
- lehetőségeket
- követelményeket

#### **4.2.4.Munkakör család**

Munkakör családnak nevezzük, azokat a munkaköröket egy cégen belül amelyek hasonló tudást illetve tapasztalati szintet igényelnek. Ez alapján határozhatjuk meg a szervezeti struktúrát (pl. nagy, kicsi, közepes stb..) illetve ez alapján történik egy cégen belül az előmenetel is (tudás, tapasztalat határozza meg)

#### **4.2.5.Munkakörelemzés folyamata**

A munkakörelemzést általában egy háttérmunka, egyfajta előkészítés adatgyűjtés előzi meg, ami a folyamatelemzés alapján történik.

Itt célszerű vizsgálnunk a munkakör szempontjából a következőket:

- célok
- elvárások
- fő feladatok
- hatáskörök
- a munkakör betöltéséhez szükséges követelmények

#### **4.2.6.Általános munkaköri leírás**

Az általános munkaköri leírás az egyes munkakörök célját, szervezeti hierarchiában elfoglalt helyét, fő felelősségeit tartalmazó dokumentum. Ez határozza meg a dolgozók feladatait

#### **4.2.7.Egyedi munkaköri leírás**

Az egyedi munkaköri leírás olyan dokumentum amely az adott szervezet előírásainak megfelelő formában rögzíti a munkakör:

- azonosítóit
- célját
- a fontosabb felelősségeket
- a munkakör szervezeti elhelyezkedését rögzítő szervezeti ábrát
- a munkakör mennyiségi dimenzióit
- követelményeit

Mind a két fajta munkaköri leírásnak sokféle felhasználási területe lehetséges:

- álláshirdetések írásakor
- kiegészítő információkat biztosítva a meghirdetett állásról.

#### **4.2.8.Kompetenciaelemzés**

Egy adott munkakörre jellemző tipikus magatartásjellemzők meghatározása. Erre vonatkozóan feloszthatjuk a kompetenciákat különböző szintekre a prioritásukat tekintve.

Ilyen lehet:

- Alapvető vagy kulcskompetenciák (ezek elengedhetetlenek a munkakörök betöltéséhez)
- Másodlagos vagy szükséges kompetenciák (ezek nem minden munkakörben fontosak)

## 5. A vállalati munkakörök betöltéséhez szükséges végzettség, és a gyakorlat során ellátott feladatok

A Rail Cargo Hungaria Árufuvarozási Zrt. nagy hangsúlyt fektet a hozzáértő és jól képzett munkaerő alkalmazására. Éppen ezért nem kerülhet be akárki a cég „falai” közé, mint munkavállaló.

Fontos megjegyezni, hogy nem egyformán történik a különböző végzettségek számba vétele a munkaköri besorolás alkalmával. Minél magasabb munkakört szeretne valaki betölteni, annál nagyobb követelményeknek kell megfelelnie.

### 5.1.A vezetői, illetve szakértői munkakörök betöltésének feltételei:

Ezen munkakörök betöltéséhez szükséges:

- A szakirányú felsőfokú állami iskolai végzettség
- Felsőfokú vasúti szakképesítés
- Szakmai felkészültség
- Jogszabályi háttér ismeret
- Irodai számítástechnikai alkalmazások felhasználói szintű ismerete
- Nyelvismeret<sup>4</sup>



5. ábra <https://balancekft.hu/blog/biztos-e-a-kozos-megegyezes>

### 5.2. A gyakorlat során ellátott feladatok:

- A területi gazdálkodási koordinátor munkájának figyelemmel kísérése beleértve:
  - Átutalásos, készpénzes számlák felülvizsgálata
  - Szerződések ellenőrzése
  - Anyag- és eszközgazdálkodási tevékenység áttekintése
  - Leltározás
  - Selejtezés
  - Költségtervezés
  - Számlakontírozás

<sup>4</sup> [http://www.vasutas.hu/img/1094/2009\\_02\\_szam.pdf](http://www.vasutas.hu/img/1094/2009_02_szam.pdf) Máv Cargo értesítő

- A gyakornoki program áttekintése
- A területi áru fuvarozási szakértő mellett az egyes szolgálati helyek Állomási végrehajtási utasításának mellékletét képező kapcsolódó pontos Helyi megállapodás elkészítésének figyelemmel kísérése.
- A döntéselőkészítő szakértő munkájának áttekintése



## **6. A Rail Cargo Hungaria Árufuvarozási Zrt. szervezeti struktúrájának és tevékenységének részletes bemutatása**

A féléves szakmai gyakorlati idő alatt számos ismeretekkel bővíthettem tudásomat egy nagyvállalat működését és mindennapi rutin feladatainak ellátását illetően. Megismerhettem a cég strukturális felépítését, a különböző szakterületeken dolgozó munkavállalók feladatait. Az itt végzett tevékenység szervesen kapcsolódott az egyetemi mintatanterv tárgyaihoz, hiszen a területi gazdálkodási koordinátor mellett éppen annyira hasznosíthattam a vezetői számvitelből szerzett ismereteket a kontírozással kapcsolatban, mint amennyire a területi árufuvarozási kirendeltség vezető és a területi árufuvarozási szakértő mellett a szervezeti magatartás órákon elsajátított „praktikákat” a munkatársakhoz való hozzáállást tekintve.

Néhány szót ejtenék még a bevezetőt kibővítendő kitérőként a munkavégzésem helyéről, hiszen a munkavégzés teljes bemutatása végett ez szükségeszerű kiegészítése beszámolómnak. Érdekessége számomra a feladatok teljesítését hogy nem csak egy helyen kellett azokat ellátnom. Három helyszínen járhattam végig a cég strukturális szerkezetét. Az egyik a gyékényesi árufuvarozási kirendeltség, ami belföldi és nemzetközi teherforgalmat bonyolít le. Személyszállítás is folyik itt, de az a MÁV-START feladatai közé tartozik. A kirendeltség vezetővel lehetőségem nyílt bejárni és figyelemmel kísérni az állomáson található valamennyi munkakört.

### **6.1. Többek között:**

- állomási operatív koordinátorok (a vonatok előkészítésével és feldolgozásával kapcsolatos szervező, koordinációs, és üzemeltetési feladatok ellátása)
- Az árufuvarozási operátorok (rakodóhelyek tekintetében az ügyfelekkel való folyamatos kapcsolattartással, a fuvarozási szolgáltatások szervezése, dokumentálása)
- Az általános ügyviteli előadó (vezényléskészítés, RID küldemények, vagyonvédelmi jelentések készítése, iktatás és postázás)
- A kocsvizsgálók (a vasúti kocsik és azok rakományának, valamint a vasúti teherkocsik műszaki állapotának vizsgálata, valamint a továbbításukhoz közlekedésbiztonsági szempontból szükséges tevékenység végzése) munkáját

Gyakorlati időm során jártam Magyarbóly határállomáson, ahol megismerhettem az RCH és a HZ Cargo (horvát áruszállítással foglalkozó nemzeti vasútállalat) között bonyolódó vasúti áruszállítás technológiáját, mely azért is különös, mivel ezen szolgálati hely tekintetében az

RCH dolgozó utazik ki a horvát Beli Manastir állomásra és ott végzi el a vonat átadás-átvételéhez szükséges tevékenységet úgy, hogy horvát vasúttársaság munkavállalója nem tartózkodik a magyar oldali határállomáson.

A munkavégzésem harmadik helye a Rail Cargo Hungaria Árufuvarozási Zrt. három nagy területi központja (TÜK - Kelet, TÜK - Nyugat, TÜK - Záhony) közül a TÜK- Nyugat szombathelyi központja volt.

### **6.2. A szombathelyi központ legfontosabb feladatai közé tartozik:<sup>5</sup>**

- A belföldi és nemzetközi fuvarozási gyakorlatok biztosítása. Az árufuvarozási folyamatok megszervezése figyelemmel kísérése.
- Műszaki kocsik vizsgálat és az ehhez kapcsolódó feladatok ellátása illetve koordinálása. A kocsik vizsgálatához kapcsolható szolgáltatás, szervezés és értékesítés
- Közreműködés a szolgálati helyek mindennapi feladataiban, az előírások betartásának ellenőrzése, a szükséges intézkedések megtétele. A Határforgalom koordinálása a MÁV Zrt. üzletágaival, hatóságokkal, szomszéd vasutakkal.
- Teherkocsik karbantartása.

A munkafolyamatok nagy részében a területi árufuvarozási szakértő, a területi gazdálkodási koordinátor és a döntés előkészítő szakértő mellett végeztem a feladataimat mivel az ő munkájuk és tevékenységük fedte le leginkább az egyetemen szerzett ismereteimet. A 3 hónapos gyakorlati idő alatt így a fentebb említett szakértők illetve koordinátor mellett asszisztensi minőségben végeztem a rám bízott feladatokat.

### **6.3. A munkakör célja volt többek között:**

Irányítani, szervezni és koordinálni a régió üzleti adminisztrációs, kontrolling, valamint anyag- és eszközgazdálkodási tevékenységét a hatékony gazdálkodás és konzisztens adatok rendelkezésre állása érdekében.

### **6.4. A fő feladatok és a feladatok végeredménye:**

- Koordinálni a területi tervezést és gazdálkodást az üzletág eredményének biztosítása érdekében.
- Ellátni az üzletági beszámoló rendszer területi feladatait, felügyelni, ellenőrizni a teljesítmény követelmények alakulását.

---

<sup>5</sup> <https://rch.railcargo.com/hu/>

- Kidolgozni a régió üzleti tervjavaslatait, értékelni ezek havi, negyedéves megvalósulását, beszámolókat, várható számításokat készíteni a kontrolling rendszer támogatása céljából.
- Elemezni a társasági stratégiai célok megvalósulását biztosító területi lehetőségeket az eredményesség növelése céljából.
- A költség - és belső teljesítmény- elszámolás rendszerét régiós szinten felügyelni a működés hatékonysága, valamint a társasági célok megvalósítása érdekében.
- Adaptálni a tervezés módszertani, valamint a belső gazdálkodás rendszeréről szóló utasításokat, illetve részt venni ezek karbantartásában.
- A régió anyag- és eszközgazdálkodási, munka- és védőruha ellátási tevékenységét irányítani, szervezni és felügyelni a folyamatos üzemmenet biztosítása érdekében.
- Koordinálni a szakterület területi adatszolgáltatását a konzisztens adatbázis érdekében.
- Eseti elemzéseket készíteni, részt venni a teljesítmény irányítási rendszer kialakításában és működtetésében.
- Területre vonatkozóan szervezni és irányítani az anyag és eszközgazdálkodási, védőruha ellátási tevékenység ellátását, valamint az elszámoló helyek számviteli tevékenységét a Rail Cargo Hungaria Árufuvarozási Zrt eredményességének növelése érdekében.
- Az RCH Szombathely területi szállítói szerződéseinek és számláinak (átutalásos, készpénzes) felülvizsgálata kontírozása rendszerezése.
- Hálózati szintű előkészítése, felügyelete, koordinálása a teherkocsi tisztítási, rakományigazítási szerződéseknek.
- Hálózati szintű elszámolása, nyilvántartása és elemzése a teherkocsi tisztítási és rakományigazítási teljesítményeknek.
- leltározási feladatok ellátása a leltározási utasításban előírt módon, időközönként. Selejtezési folyamatokkal kiegészítve
- A TÜK-Nyugat működéssel összefüggő szabályzatok kidolgozásának, véleményezésének koordinálása
- A TÜK-Nyugat területére vonatkozóan döntés előkészítői anyagok, beszámolók, előterjesztések, elemzések készítése, Összeállítani, elkészíteni, illetve koordinálni a döntések külső és belső megismertetését szolgáló vezetői prezentációs anyagokat.
- a tárgyalások, ülések, találkozók megszervezése, az ezzel kapcsolatos nyilvántartások vezetése, ill. emlékeztetők elkészítése.

- Kezeleni, nyilvántartani és rendszerezni a TÜK-Nyugat területén szükséges beérkező- és kimenő dokumentumokat, leveleket (Poszeidon rendszerben), munkáltatói intézkedés megtételéhez szükséges iratokat előkészíteni.
- Folyamatosan nyilvántartani és koordinálni a napi ügyeket, programokat, ellátni a reprezentációval kapcsolatos feladatokat, bankkártya használattal kapcsolatos tevékenységek végzését.
- Elvégezni a munkavállalók hóvégi elszámolásához kapcsolódó teljes körű adatközlést, kiküldetések, szabadságok nyilvántartását, a TÜK-Nyugat területén jelentkező munkabér előlegekkel, szociális segélyekkel kapcsolatos tevékenységet, munkába járással összefüggő engedélyek kiadását, nyilvántartását.
- Gondoskodni a szolgáltatási helyek tevékenységéhez szükséges nyomtatványok rendelkezésre bocsátásáról,
- Előterjesztések, döntés-előkészítési anyagok készítése, szerződések előkészítése,
- Közreműködés logisztikai, szállítmányozási és kiegészítő szolgáltatási folyamatokban  
A TÜK árufuvarozási feladataihoz szükséges erőforrások biztosítása ellátása

**6.5. A Rail Cargo Hungaria TÜK Nyugat létszám adatai munkakörök szerinti megoszlásban:**

<b>2019.10.21 adatok RCH TÜK Nyugat</b>	
jog és statisztikai tény létszám	
<b>munkakör</b>	<b>fő</b>
állomási operatív koordinátor I.	97
Általános ügyviteli előadó	5
Áruátadó-átvevő	1
árufuvarozási gyakornok	6
árufuvarozási operátor	70
árufuvarozási szervező	1
árukezelő kocsivizsgáló	86
Döntéselőkészítő szakértő	1
gazdálkodási szakelőadó II.	3
Kirendeltségvezető	6
Kocsivizsgáló	43
Kocsivizsgáló gyakornok	4
Műszaki szakelőadó I.	2
Műszaki szakelőadó II.	1
Művezető II.	8
Oktató	2
Raktárnok	19
Rendeléskezelési szakelőadó	4
Szállító-rakodómunkás	1
területi árufuvarozási szakértő	1
Területi gazdálkodási koordinátor	1
Területi üzemeltetési központvezető	1
Vizsgabiztos	1
Vonat fel- és átvevő	3
Vonatkezelési szakelőadó	11
Vonatkezelő I.	3
Vonatkezelő II.	9
Összesen	390

1. táblázat saját szerkesztés, a TÜK Nyugat létszámadatai

## **7. A Kontírozási, költségtervezési feladatok ellátása illetve dokumentálása**

A számlák feldolgozása SAP vállalat irányítási rendszerén keresztül ÖSAP rendszerben történik, a főkönyvelőség ide teszi fel azokat a számlákat, amelyeket később ellenőriznek, illetve kontíroznak felülvizsgáltnak. A számlák feldolgozása Budapesten történik a cég központjában. \_A feladat azonban nem ilyen egyszerű, hiszen a Dunántúlon 7 költséghelyen folyik a munka. A költséghelyek mindegyike egy-egy kirendeltséget (6 db) illetve a TÜK Nyugat Stábot takarja.

### **7.1. A Költséghelyek a következők:**

- MC 67330S-TÜK stáb
- MC 52170 Celldömölk kirendeltség
- MC 53269 Székesfehérvár kirendeltség
- MC 51289 Győr kirendeltség
- MC 56502 Dunaújváros kirendeltség
- MC 56189 Dombóvár kirendeltség
- MC 56438 Gyékényes kirendeltség

### **7.2. A kontírozás két részre bontható:**

- átutalásos számlák
- készpénzes számlák

### **7.3. Az átutalásos számlák:**

Esetében a fentebb említett rendszerben kell dolgozni olyan formában, hogy a területi gazdálkodási koordinátornak van egy azonosítója, amivel belép az ÖSAP rendszerébe és az ide megküldött számlákat ellenőrzi, ha nem talált kivetnivalót, akkor jóváhagyja és lekontírozza. Amennyiben valami nem felel meg az előírásoknak (Pl.: valami hiányzik a számláról vagy nem megfelelő névre/ címre állították ki azt) a területi gazdálkodási koordinátornak kötelessége „visszadobni” a számlát. A Rail Cargo Hungaria Árufuvarozási Zrt. a Rail Cargo Group tagjaként csak az osztrák tulajdonú vállalat egyik leányvállalata. A különböző országok leányvállalatai a könyvelést tekintve. Az RCH -nál ÖSAP rendszerben történik a számlák ellenőrzése és rögzítése (ami osztrák minta).

#### **7.4.A készpénzes számlák:**

Esetében olyan kiadásokra/vásárlásokra kell gondolni, amelyek szintén jelentősebb tételeket jelentenek a cég életében.

Ilyenek lehetnek:

- különböző kiküldetések esetén az utazás térítése
- buszjegy
- posta számlák
- munkavédelmi szemüveg támogatás a monitor előtt dolgozók részére
- ásványvizes számlák

Fontos megjegyezni, hogy ezeknek a készpénzes vásárlásoknak feltételei vannak. Kizárólag nyomós indokkal és a kirendeltség vezető írásos beleegyezésével történhetnek. Kirendeltségenként kettő illetve három bankkártya van a területen és a kirendeltség vezetőnek is tudnia kell ezen kártyák használatáról. Fontos hogy ezeknek a számláknak be kell érkezniük a területi gazdálkodási koordinátorhoz, hogy ezeket is le tudja engedélyezni és kontírozni. A szombathelyi TÜK Nyugat esetében ezek a számlák lefénymásolt formában éves rendszerezésben, havi bontásban precízen vannak tárolva, illetve bármikor visszakereshetően fellelhetők.

#### **7.5. A költségtervezés:**

A számlák ellenőrzése és kontírozása mellett a területi gazdálkodási koordinátor egyik legfontosabb feladata a költségtervezés.

Ezen belül is:

- TÜK területére vonatkozóan költségek tervezése
- Éves várható, illetve a TÜK középtávú terveinek elkészítése,
- A vezetők számára pénzügyi –javaslattételek,előkészítés

A költségtervezés során minden a TÜK – Nyugatot érintő beszerzéssel és az ezekkel járó kiadásokkal kalkulálnia kell. Ezt egy Excel táblázatba gyűjtve kategóriánként össze kell gyűjtenie a szervezeti költségeket. (pl.anyagköltség, karbantartási költség, egyéb költség..)

A költségeket mindig a következő időszakra előre kell tervezni. A területi gazdálkodási koordinátor egy bizonyos mértékig szabadon tervezheti a TÜK költségeit. Azonban a végső döntést a cég központjában hozzák meg. Itt dől el, hogy a kalkulált támogatásokat megkaphatja-e a Területi Üzemeltetési Központ. A központ néha visszaküldi a tervezetet.

Bizonyos tételeket módosított kalkulációkkal újratervez, és ez alapján osztja szét az igényelt támogatásokat a területi központok között. Egy-egy tételt borúlátóbban, míg más tételeket optimistábban terveznek, attól függően, hogy az előző időszakban hogyan alakultak a költségtervezetek számai.

A költségtervezés szoros együttműködést igényel az adott TÜK vezetője és területi gazdálkodási koordinátora között, hiszen a központvezető munkája során nem csak a számadatokra támaszkodik. Mivel a folyamatok állandó változásban vannak így fontos, hogy mindig a legfrissebb információk alapján kerüljenek megtervezésre a költségek, hogy ezt elérhesse egy cég a csapatmunka szükséges és elengedhetetlen feltétele az együttműködésnek.



## 8. A gyakornoki program és a vezetői utánpótlás rendszere<sup>6</sup>

Ebben a fejezetben a személyzetbiztosítás input-elemei, a toborzás kiválasztás állnak. A hatékony személyzetbiztosítás ugyanis nemcsak a szervezeti kiválóság alappillére, hanem a költségkontroll egyik fontos eszköze is lehet. Éppen ezért az alacsony színvonalú HR-s munkának negatív hatásai is lehetnek. Azok az alkalmazottak akik nem illeszkednek a vállalat profiljába nem fogják előmozdítani a cég tevékenységét sőt legrosszabb esetben csak hátráltatják azt, éppen ezért a legjobb jelöltek kiválasztására kell törekedni.

A Rail Cargo Hungaria Árufuvarozási Zrt. elsősorban a külső toborzás módszerét alkalmazza.

Ennek szegmensei:

- Azok akik teljes vagy részmunkaidős állást keresnek (hirdetés pályázat, saját weblap online toborzás stb..)
- Iskolai intézmények hallgatói (állásbörzék fórumok, „nyílt napok”, ösztöndíjas rendszer)
- Más vállalatok munkavállalóinak jelentkezése

Amint összegyűlik a kellő számú jelentkező és sikeresen feldolgozták a beküldött önéletrajzokat és jelentkezési lapokat, akkor azonnal elkezdődik az interjú illetve a felvételi elbeszélgetés szakasza, ennek során behívják és felméri a jelöltek kompetenciáját, alkalmasságát az adott munkakör betöltésére.

Hogy milyen módszereket érdemes választani, elsősorban a jelöltek számával hozható összefüggésbe. Fontos szempont mindezekről függetlenül, hogy a kiválasztási folyamat ráfordításai nem haladhatják meg az eljárásból fakadó eredményeket. Tehát használhatunk tudományos módszereket vagy gyors informális, intuíción alapuló technikákat, de valamilyen szinten az arany középutat kell megtalálnunk, hogy eredményesek lehessünk egy kiválasztási mechanizmus során.

Az interjúk alatt a HR munkatársai a többkörös kiválasztás során (általában 2-3) igyekeznek minél jobban „rostálni” a jelentkezők létszámát, így biztosítva, hogy a végső jelöltek (A Rail

---

<sup>6</sup> Karoliny Mártonné – Poór József Emberi erőforrás menedzsment kézikönyv 5. átdolgozott kiadás, az emberi erőforrások biztosításának stratégiái 242. oldal

Cargo Árufuvarozási Zrt esetében évente 4-5 fő) már tényleg a cég számára fontos kompetenciák birtokában legyenek és ez által a későbbiekben maximálisan beváljanak.

### 8.1. Gyakornoki program:<sup>7</sup>

Mivel a cég a részvények tekintetében csaknem 100%-ban osztrák tulajdonban áll ezért az első és egyik legfontosabb kritérium ebben a munkakörben a német és angol nyelvtudás.

Friss diplomások számára a cég a vezetői utánpótlás biztosítása érdekében az eddigi gyakorlat szerint évente meghirdet, egy ún. „gyakornoki” programot ahol egy pályázat keretében biztosítják a cég vezetőinek és szakértőinek utánpótlását. Azok akik „sikerrel” járnak, lehetőséget kapnak a vállalat megismerésére, azonban ez nem jelent automatikus felvételt a vállalathoz.



6. ábra

<https://store.richmond.ac.uk/product-catalogue/registry-services/replacement-diploma>

Ezek a fiatal munkavállalók különböző tréningeken, tanfolyamokat vesznek részt, illetve megismerik a cég, különböző szervezeti egységeit, illetve több olyan vállalatot megtekinthetnek gyárlátogatás keretén belül, amelyekkel a cég napi kapcsolatban áll.

Ezeknek a tréningeknek, tanfolyamoknak az a célja, hogy a céghez felvett tehetséges friss diplomás fiatalok közül kiszűrjék azt a V.I.P. csapatot, akik tényleg érdemesek arra, hogy vezetői, illetve szakértői munkát vállalhassanak a Rail Cargo Hungaria Árufuvarozási Zrt.-nél.

A gyakornoki program nem csak egy állást, hanem karrierépítési lehetőséget is jelenthet a frissen diplomázott pályakezdő gyakornokok számára.

Ahhoz azonban, hogy ez valóban így lehessen, a gyakornokoknak a felvételüket követő egy évben kritikus szemmel kell vizsgálniuk a vállalati folyamatokat és észrevételeiket meg kell osztaniuk mentoraikkal, ha bármilyen területen javítási lehetőséget találnak, hiszen így tudják ők is újítani, erősíteni a vállalatcsoportot.

A gyakornoki projekt célja az, hogy segítse a tehetséges, németül jól beszélő és a vasúti szakterület iránt elhivatott fiatalok célirányos felkészítését, akik a későbbiekben hatékonyan erősíthetik a társaság csapatát.

---

<sup>7</sup> <https://rch.railcargo.com/hu/karrier/hallgatok-tanulok/gyakornoki-program>

Az egy éves felkészítési idő alatt a gyakornokok különböző szakterületeken kapcsolódhatnak be a társaság munkájába és megismerkedhetnek a bécsi anya vállalattal is. A gyakornoki programot a vállalat HR szervezete irányítja.

Ebből is látszik, hogy a vállalat komoly figyelmet fordít a fiatal és naprakész úgymond „Up to Date” munkaerő alkalmazására és fontosnak tartja az innovációt a munkavállalók életkorát tekintve.

## 9. A vállalat általános munkaerő kereslete, elbocsátási illetve leépítési folyamata

Jelen gazdasági körülmények között a Rail Cargo Hungaria Árufuvarozási Zrt.-nél a munkaerő toborzás minimális méreteket ölt. A természetes fogyást illetően a fluktuáció (munkaerő elvándorlás) lehetőség szerint a meglévő munkaerő átképzésével és „munkakör gazdagítással” oldja meg a vállalat.

Amennyiben elkerülhetetlenné válik a külső munkaerő piacról történő pótlás, az lehetőség szerint a kötött pályás közlekedésben jártas munkatársak felvételével történjen. Amennyiben ez nem lehetséges, akkor mindenképpen szakirányú végzettséggel bíró dolgozók felvételét részesíti előnyben a cég, akik pályázati felhívást követően önéletrajz, motivációs levél beadásával és felvételi elbeszélgetésen történő részvétel után lehetőséget kapnak a próbaidős felvételre.

### 9.1. Az elbocsátás illetve leépítés folyamata: <sup>8</sup>

A munkaviszony megszüntetésére többféle lehetőség közül választhatunk

- Azonnali hatállyal
- A próbaidő alatt
- Rendes és rendkívüli felmondással



7. ábra

[https://mandiner.hu/cikk/20120922\\_leepites\\_varhato\\_a\\_kozszferaban](https://mandiner.hu/cikk/20120922_leepites_varhato_a_kozszferaban)

Mindezeket figyelembe véve és ezen túlmenően a cég, különböző pályaváltó programokat hozott

létre, hogy ezzel is megkönnyítse volt munkavállalói számára az „átállást”. Habár ezekre 4-5 évvel ezelőtt volt nagy szükség, mégis fontosnak tartom megemlíteni, hiszen példaértékű folyamatokról volt szó

A vállalat lehetőséget adott <sup>9</sup> munkavállalóinak a békés elválásra illetve segítséget is nyújtott mindazoknak, akik más szervezeteknél képzelték el jövőjüket. Ezekre a lépésekre a létszámfelesleg megszüntetése készítette a vállalatot, azonban igyekezett a leghumánusabb módszerekkel végrehajtani ezeket a megszorításokat. A folyamat 2010 novemberétől megillette a szervezettől közös megegyezéssel megválókat is. Kettő struktúrát dolgoztak ki a

<sup>8</sup> Karoliny Mártonné – Poór József Emberi erőforrás menedzsment kézikönyv 5. átdolgozott kiadás 7.6.2. a leépítés 274. oldal

<sup>9</sup> <http://hirek.logportal.hu/gondoskodo-letszamotoptimalizalas-a-rail-cargonal>

feladat ellátására. Egyrészt a Cargo Pályaváltó weboldalon keretében országos munkaerő-közvetítő cégeken keresztül, tanácsadók igénybevételével kínáltak álláslehetőségeket a szervezet munkavállalóinak. Igyekeztek a munkaköri elvárásoknak megfelelő állásajánlatokat kiválogatni bár a munkavállalók kizárólagos vasúti képzettsége ezt nagyban megnehezítette. Az ajánlatokra a munkavállaló közvetlenül a honlapról egy gombnyomással küldhette el jelentkezését. A beküldött adatok alapján a szolgáltató cég felvette vele a kapcsolatot és ettől kezdve együttműködtek az adott állás elnyerésében. A projekt lehetőséget biztosított arra is, hogy aki vállalta, közvetlenül az Önkéntes Életpályaváltó Programba jelentkezhetett.

Ugyanitt jelentették meg a volt anyavállalat, a MÁV és leányvállalatai, illetve az osztrák tulajdonos és kapcsolatai által felkínált állásokat, melyekre a jelentkezést közvetlenül a cégekhez továbbította a humán szervezet. Összesen több mint hétszáz munkakört és több mint ezer állást jelentettek meg a program során. A programot Pályaváltó Fórumokon személyesen is megismertették a munkavállalókkal.

Az utolsó fázisban létrehozták a Cargo Híd programot, amelyben a résztvevők maximum egy év, határozott idejű munkaviszonnyá változtathatták juttatásukat, a munkavégzés alól történő felmentés mellett és ez idő alatt a munkáltató támogatta álláskeresésüket. Amennyiben a munkavállalók nem kívántak a Cargo - Híd programban részt venni, a munkáltató extra kifizetés mellett lehetővé tette a közös megegyezéses munkaviszony megszüntetést akár azonnali hatállyal.

Az Önkéntes Életpályaváltó Program<sup>10</sup> nemcsak szakmailag jelentett új megközelítést, hanem



8. ábra <http://privatelifecoaching.hu/siker.html>

a munkavállalók számára is, akiknek nagyon erős volt a kötődésük a vasúthoz és nehezen fogadták el, hogy ki kell lépniük egy olyan foglalkoztatásból, ami egyben a hivatásukat is jelentette.

A munkaerőpiacra való kilépéskor szembesültek azzal, hogy

képzettségük erősen szegmentált, más vállalatoknál a munkakörük jóval nagyobb területet fed le, mint az addigi gyakorlatuk, továbbá azonos iskolai végzettséggel a munkaerőpiacon kínált munkakörök jóval alacsonyabb bért biztosítottak. Ezek a tendenciák sajnos nem segítették a

<sup>10</sup> <https://www.hrportal.hu/hr/gondskodo-letszamo optimalizalas-a-rail-cargonal-20110712.html>

program eredményességét. Azonban a biztosított támogatások elősegítették mind a távozó, mind a maradó munkavállalókkal, valamint az érdekképviselőkkel kialakítani a jó kapcsolatot és erősíteni a kölcsönös bizalmat. Úgy gondolom, hogy becsülendő a cég helyállása a dolgozók érdekeinek védelmét tekintve. Kevés olyan vállalat akad ma Magyarországon, aki ekkora figyelmet fordítana a dolgozóira pláne, ha elbocsájtási problémákkal kell megküzdenie. Ezekben az esetekben általában a cég érdekei kerülnek előtérbe. Értem itt ezalatt azt, hogy a vállalatok hasonló esetben a „mentem, ami menthető” stratégiát alkalmazzák. Ezért szorulnak sokszor háttérbe a cég valódi értékei az emberek. Szerencsére, ahogy a fent taglalt program is mutatja itt nem ez a helyzet.

## **10.A cég dolgozóinak, megbecsülése, teljesítményük értékelése**

Általános értelemben az ösztönzés tartalma, lényege nem más, mint a szervezet céljainak megfelelő munkavállalók megszerzése, megtartása és a kívánt teljesítmény kiváltása. Az ösztönzéshez alkalmazható eszköztár igen széles (pl, idő- és teljesítménybér-rendszerek, csoportbérézés, juttatások).

Fontos tisztáznunk, hogy ezeknek milyen előnyei illetve hátrányai lehetnek mind szervezeti mind munkavállalói szempontból. Ha ezeket a kritériumokat mind figyelembe vesszük, akkor kaphatunk csak egyértelműen képet a szervezetben leginkább alkalmazható ösztönzési módszerekről illetve az ezen plusz juttatásokra jogosultak köréről (esetünkben ez a diplomás munkavállalók körét fedi le, 14-17 MMK-ba tartozó kiemelt munkavállalók).

A Rail Cargo Hungaria Zrt.-nél a teljesítményértékelés és ösztönzés a szakértői, vezetői, illetve egyes kiemelt munkakört betöltő munkavállalók körében valósul meg. A folyamat a tárgyévi célkitűzéssel indul, és az időközi – féléves – áttekintést követően a tárgyév értékelésével zárul.

Az előző évértékelő megbeszélés és az adott évre vonatkozó célkitűző megbeszélés egy beszélgetés keretében, egymást követően történik.

### **10.1. Célkitűzés:**

A teljesítménycélokat tárgyév májusában kell kitűzni, a tárgyévre (január 1 és december 31. közötti időszakra) vonatkozóan.

### **10.2. A teljesítményösztönző mértékét az alábbi célok teljesítése**

#### **befolyásolja:**

- vállalati célok
- minőségcél
- szervezeti célok
- egyéni célok

### **10.3. Értékelés:**

Az időközi – féléves – áttekintő megbeszélésre a tárgyév szeptemberében kerül sor, melynek feladata az addigi teljesítmények nyomon követése. Az éves értékelés konkrét eredménye a feladatok teljesítését illetve ennek egy százalékos mutató alapján történő megállapítását

jelenti. A nem számszerűsíthető célokat az értékelők a munkáltatói jogkörgyakorlók jóváhagyásával szöveges formában értékelik.

#### **10.4. Az értékelő és célkitűző beszélgetés:**

Az értékelő-célkitűző megbeszélésre egyenlő mértékben felkészül, mind a munkavállaló, mind az értékelő: az adott időszak teljesítményével kapcsolatban megfogalmazznak különböző elvárásokat illetve konzekvenciákat vonnak le.

A célkitűzés és a majdani értékelés alapja:

- teljesítménymutatók teljesítése;
- a mindenkori feladatokra vonatkozó szabályozások betartása, illetve a feladatok ellátása
- a munkaköri feladatokon túlmutató feladatvégzés,

csoport- vagy projektmunka



9. ábra

<https://pixabay.com/hu/photos/p%C3%A9nz-forint-h%C3%BAszezer-huf-h%C3%A1tt%C3%A9r-3113653/>

#### **10.5. Az értékelő és értékelt közötti kétoldalú beszélgetés feltételei:**

- legyen innovatív, és a jövőbe tekintő
- az értékeltnek kell illeszteni a visszajelzést (meg kell találni a megfelelő formát);
- fontos hogy olyan dolgokért vonjuk felelősségre az értékeltet amelyeknek saját maga is tud változtatni;
- a bírálat alapjai a tények!,
- az értékelt munkavégzésére kell irányuljon az értékelő megbeszélés;
- az értékelő beszélgetés alapját egy összehasonlítás kell hogy képezze az előző időszak teljesítményeivel kapcsolatban, így levonhatja a következtetést saját munkájának minőségét tekintve;
- bíztassunk sose bíráljunk, a befejezés pozitív hangvétele fél siker

Az időközi áttekintő beszélgetés célja az eredmények áttekintése és segítség nyújtás a jövőbeni eredmények javításához, ez a beszélgetés ennek biztosítását hivatott szolgálni.



## **10.6. A teljesítményösztönző meghatározása és kifizetése: <sup>11</sup>**

A tárgyévi júniusi munkabérrel együtt minden jogosult munkavállaló számára kifizetésre kerül az éves ösztönző összegének 30%-a ösztönző előlegként (a munkavállaló teljesítményének értékelése nélkül). Az ezt követő éves értékeléskor az éves teljesítés alapján járó összegnek a már kifizetett előleggel csökkentett része fizethető ki a májusi munkabérrel.

Amennyiben az előleg jogcímen már kifizetett összeg meghaladja a teljesítés alapján járó éves ösztönző összegét, úgy a két összeg közötti különbözetet az erről szóló fizetési felszólítás kézhezvételét követő 15 napon belül vissza kell fizetni a Rail Cargo Hungaria Árufuvarozási Zrt. részére. Az ösztönző összegének számítási alapja a jogosult munkavállaló jogosultsági időszakra eső, munkaszerződésben meghatározott alapbérének összege.

## **10.7. Megbecsülés:**

A vállalat kiemelt figyelmet fordít munkavállalói elismerésére. A jubileumi szolgálati időt elérő kollégák hivatás iránti elkötelezettségét és hűségét egyebek mellett a törzsgárda programmal jutalmazzák. Ez a program a 20. munkában eltöltött év után jár a dolgozóknak illetve öt évente megújítva kaphatják a munkavállalók egészen a 45. jubileumig. Az elismerést kombinálva, pénzjutalom illetve oklevél átadásával osztják ki a munkatársaknak.

Továbbá a területi üzemeltetési központvezető privilégiuma az érdeemesnek talált dolgozók különböző fokozatú kitüntetésekre (miniszteri elismerő oklevél, Baross Gábor díj, „Cargo szolgálatáért” arany ezüst bronz fokozat, Felsővezetői dicséret, TÜK vezetői dicséret) történő felterjesztése, amelyet valamilyen jeles ünnep (vasutasnap, október 23, március 15.) keretében adnak át a munkatársaknak.

Mindezek mellett lehetőség van a Rail Cargo által támogatott FTC Rail Cargo Hungaria NB1-es női kézilabda csapat bajnoki mérkőzésein való részvételre, hiszen a Rail Cargo Hungaria Árufuvarozási Zrt. bizonyos időszakonként kisorsol 5db páros belépőjegyet ezekre a bajnoki meccsekre, amelyeket a munkatársak pályázás útján nyerhetnek meg.

---

<sup>11</sup> 57 Értesítő 5. szám Budapest 2012 április 25

A fentiekből is látható hogy a vállalat szociálisan igen érzékeny és nagy hangsúlyt fektet dolgozói megbecsülésére, ami ritkaságnak számít a nagyvállalatok körében.

## 11.A Rail Cargo Hungaria Árufuvarozás Zrt. és a magánvasúti vállalatok viszonya, összehasonlító benchmarking elemzés

Mint minden piaci területen így a vasúti árufuvarozás illetve a vasútlogisztika színterén is jelen vannak a különböző versenytársak. De mielőtt taglalnám az ezzel kapcsolatos tényeket, veszélyeket, lehetőségeket, először is vessünk egy pillantást vállalatunk belső környezeti elemzésére.

### 11.1. SWOT-Analízis:

Erősségek	Gyengeségek
<ul style="list-style-type: none"><li>• Jól képzett hozzáértő szakemberek</li><li>• Egyedi fuvarozási lehetőségek</li><li>• A logisztikai folyamat átláthatósága</li><li>• Az Európai igényeket teljes mértékben kielégítő apparátus megléte</li></ul>	<ul style="list-style-type: none"><li>• Magas átlagéletkor</li><li>• A magasabb képzettséget igénylő munkakörök telítettsége (ritka utánpótlás)</li><li>• Bizonyos állomások korszerűtlensége, vasúthálózat kiépítettségének hiánya</li></ul>
<p>Lehetőségek</p> <ul style="list-style-type: none"><li>• Folyamatos piacbővítés</li><li>• Fejlesztés alatt álló új „csomagajánlatok”</li></ul>	<p>Veszélyek</p> <ul style="list-style-type: none"><li>• Megjelenő konkurencia (magánvasúti vállalatok)</li><li>• Az anyavállalat rendelkezéseinek negatív hatásai</li></ul>

10. ábra saját szerkesztés, a vállalat Swot analízise

A táblázat alapján láthatjuk, hogy a vállalat sok területen rendelkezik kecsesítő erősségekkel, ugyanakkor meg kell küzdenie a számos kihívással is, amelyeknek nem mindig egyszerű megfelelnie.

Ilyenek például:

- Haladás a technológiai fejlődéssel
- Öregedő korfa a vállalaton belül

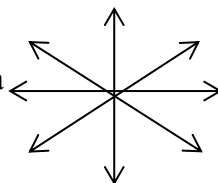
- Toborzás
- Trendek folyamatos követése
- Alkalmazkodás a versenytársakhoz
- Piacképes ajánlatok nyújtása
- A vasúti forgalom megfelelő pozicionálása
- A kapacitások bővítése a növekvő megrendelések számának teljesítésére

Ezen kihívások önmagukban azonban nem jelentenek megoldhatatlan problémákat egy cég életében így a Rail Cargo Hungaria Árufuvarozási Zrt. esetében sem.

A legnagyobb kihívást a versenytársakkal való folyamatos harcok illetve stratégiák kidolgozása jelenti. A Rail Cargo Hungaria Árufuvarozási Zrt. esetében a versenytárs fogalma a különböző magánvasúti fuvarozó vállalatokat takarja.

Alapvető eltéréseket tapasztalhatunk a két különböző mentalitású fuvarozási vállalat jellemzőit tekintve:

<b>Rail Cargo Hungaria</b>	<b>Magánvasút</b>
<ul style="list-style-type: none"> <li>• Állandó munkaerő állomány</li> <li>• Folyamatos megrendelések</li> <li>• Jól felépített szervezeti struktúra</li> <li>• Üzleti partnerek megbecsülése</li> <li>• Szigorú oktatás, vizsgáztatás</li> <li>• Családbarát munkakörülmények</li> <li>• Elkötelezett dolgozók</li> </ul>	<ul style="list-style-type: none"> <li>• Megrendelt munkaerő állomány</li> <li>• Alkalmi megrendelések</li> <li>• Leegyszerűsített vállalati szervezet</li> <li>• Ismeretlen partnerek</li> <li>• Szabályozások szabad felfogása</li> <li>• Profitorientált szemlélet</li> <li>• Kevésbé lojális munkavállalók</li> </ul>



11. ábra saját szerkesztés, a Rail Cargo Hungaria és a Magánvasúti vállalatok összehasonlítása

Mindezek ellenére a magánvasúti megrendelések sok fuvarra vonnak el a Rail Cargo Hungaria Árufuvarozási Zrt.-től. Az alapvető probléma a magánvasúti vállalatok egyszerűbb és gyorsabb mivoltában keresendők. Ezek a vállalatok egy leegyszerűsített szervezeti struktúrával végzik tevékenységüket, ami nagyban megkönnyíti a „napi rutin feladatok”

elvégzését. A Rail Cargo Hungaria Árufuvarozási Zrt. nagyvállalat lévén ezeket a feladatokat nehezkesebben oldja meg, mivel a szervezeti struktúra több lépcsős, jobban bonyolított, illetve a feladatok delegálása nagy méreteket ölt a vállalaton belül, mindezek pedig meghosszabbítják a feladatok átfutási idejét.

A Rail Cargo Hungaria szempontjából az lehetne célravezető megoldás, ha valamilyen formában leegyszerűsíténék az említett vállalati struktúrát, ezáltal csökkenne a delegálások száma, így egyszerűbb lenne a munkaerő kiszervezése, ami meggyorsítaná a vállalati mechanizmust. Ezáltal nagyobb esélye lenne a magánvasúti vállalatok kiszorítására, hiszen mint tudjuk az idő pénz, és aki gyorsabb többet takarít meg így pedig a piaci rések minden esetben kiaknázzhatók és ez egyértelmű versenyelőnyt jelent a versenytársakkal szemben.

## **12.A pályahálózaton telepített járműellenőrző berendezések hatása a Rail Cargo Hungaria Zrt-re<sup>12</sup>**

A MÁV Zrt., mint a vasúti infrastruktúra üzemeltetője a vasúti forgalom biztonságosabbá tétele érdekében a vasúti pályahálózatban több helyen különféle jármű- és rakományellenőrző berendezéseket telepített, amelyek 2017.05.10-e óta látják el az ellenőrzési feladatokat. Ezen berendezések feladata, hogy kiszűrjék az üzemveszélyes vasúti járműveket, a rakodási rendellenességeket stb, ezzel is csökkentve a vasúti balesetek kockázatát.

### **12.1. A közlekedő járművek ellenőrzése érdekében a MÁV:**

- dinamikus kerékterhelés mérő,
- hőnfutásjelző,
- raxszelvény ellenőrző,
- kerékprofil ellenőrző és
- áramszedő ellenőrző berendezéseket,

(együttesen: járműellenőrző berendezések) telepített, amelyek rendellenesség észlelésekor riasztást adnak az érdekelt MÁV személyzet részére.

### **12.2. Ezeknek a riasztásoknak különböző fokozatai vannak:**

- R1
- R2
- R3
- R4
- R4T
- R5

---

<sup>12</sup> MÁV értesítő, Utasítások 2/2017. (I.13. MÁV Ért. 2.) EVIG sz. utasítás

### **12.3. A fenti berendezések közül egyet kiemelve (dinamikus kerékterhelő mérő) a riasztási típusok leírása a következő:**

- R1: a kocsi/jármű átlagos tengelyterhelése a megadott értéknél nagyobb, de az R2-es riasztás határértékét nem haladja meg
- R2: a kocsi/jármű átlagos tengelyterhelése a megadott értéknél nagyobb, de az R3-as riasztás határértékét (maximális tengelyterhelés) nem haladja meg.
- R3: a mért jármű bármelyik tengelyének terhelési értéke a megadott határértéket (maximális tengelyterhelés) meghaladja
- R4: a jármű/kocsi terhelési aszimmetriája a megadott határértéket meghaladja. Az aszimmetria lehet:
  - kocsi jobb-bal oldali terhelési aszimmetria
  - első-hátsó tengely aszimmetria,
  - első-hátsó forgóváz aszimmetria
- R4T: az egy tengelyen mért kerékterhelések (jobb-bal) eltérése meghaladja a megadott határértéket (tengelyterhelés aszimmetria)
- R5: a tengelyterhelési diagram csúcs- és átlagértékének aránya (a vasúti pálya dinamikus csúcsterhelése) meghaladja a megadott értéket (pl. futómű hiba, laposodás).

A telepített jármű ellenőrző rendszerek által jelzett riasztásokról a berendezések központi adatbázisában található adatok alapján a központi rendszerfelügyelet havonta elektronikus úton összesítő kimutatást készít, amelyet minden hónap 5-ig a területileg illetékes értékesítési munkatárs részére megküld.

A területi értékesítési munkatárs a riasztásokból származó többlet díjat megállapítja és azt társaságonkénti bontásban táblázatokba szerkesztve a tárgyhót követő hónap 10-éig a MÁV Zrt. Pályavasúti Értékesítési főosztály részére megküldi.

A MÁV Zrt. – nél a rendellenes állapot megszüntetése érdekében felmerült többlet költségeket a területi értékesítési munkatárs havonta, vasúti társaságonként és riasztási típusonként összegyűjti, és minden hónap 10-éig a MÁV Zrt. Pályavasúti értékesítési főosztály részére elektronikus úton megküldi így ez természetesen igaz a Rail Cargo Hungaria Árufuvarozási Zrt. esetében is.

Ezeket az ellenőrző berendezéseket a MÁV Zrt. a pályahálózat állapotának megőrzése érdekében szereltette fel ugyanakkor hatalmas többlet elfoglaltságot (adminisztráció, ellenőrzések megszervezése, rakományigazítások logisztikai folyamatai) jelentenek nem beszélve a hatalmas többletköltségekről, amelyekkel többek között a Rail Cargo Hungaria Árufuvarozási Zrt.-t is sújtja.

A költségtervezés során a Rail Cargo Hungaria-nak hatalmas összegeket kell előre kalkulálnia ezeknek a költségeknek a későbbi fedezésére. Nem beszélve arról, hogy ezek az ellenőrzések próbára teszik az üzleti partnerekkel való kapcsolatukat, mivel ezek a költségek rájuk is hatással vannak. Mindezek mellett sokszor történik téves riasztás akár üres kocsik esetében is, ami szintén ellenőrzési feladatokkal jár. Ezek szintén „felesleges” időpazarlást jelentenek a vállalatnak, ami megakasztja a többi munkafolyamatot és természetesen nem térül meg.

Mivel az országban a Rail Cargo Hungaria Árufuvarozási Zrt által használt vasúthálózat több pontján (szám szerint 31!) vannak jelen ezek a berendezések ezért ezek kikerülése lehetetlen.

A MÁV ezen intézkedései habár a vasúti pályahálózat megőrzésére illetve a biztonságos szállítás irányában tett lépések, mégsem tekinthetők abszolút jó megoldásnak, hiszen a vasúti árufuvarozást lassítják és gyakorlatilag „megadóztatják” az ezzel a tevékenységi körrel foglalkozó fuvarozó vállalatokat, mint esetünkben a Rail Cargo Hungaria Árufuvarozási Zrt.-t. Ugyanakkor meg kell jegyezni, hogy ezeknek az intézkedéseknek vasútbiztonsági szempontból nagy jelentősége van, mivel igyekszik megelőzni minden lehetséges balesetet.



## 12.4. A pályahálózaton telepített járműellenőrző berendezések listája:

	Állomásköz	Vonal	Szelvény	hatóságilag engedélyezett tengelyterhelés (kN)	Alkalmazandó tengelyterhelés riasztási szint meghatározásához (kN)
1	Ferencváros-Kelenföld jobb vágány	1	107+60	210	<b>210</b>
2	Ferencváros-Kelenföld bal vágány	1	107+60	210	<b>210</b>
3	Mosonmagyaróvár-Hegyeshalom bal vágány	1	1857+50	225	<b>210</b>
4	Mosonmagyaróvár-Hegyeshalom jobb vágány	1	1857+50	225	<b>210</b>
5	Kerta-Karakószőrösök	20	1067+82	210	<b>210</b>
6	Óriszentpéter-Nagyrákos	25	348+00	225	<b>210</b>
7	Székesfehérvár-Szabadbattyán jobb vágány	30	738+60	210	<b>210</b>
8	Nagykanizsa - Bajcsa forgalmi kitérő	30	2247+60	210	<b>210</b>
9	Pinchely-Keszőhidegkút	40	1115+10	210	<b>210</b>
10	Dombóvár-Vásárosdombó	40	1632/33	210	<b>210</b>
11	Csurgó-Gyékényes	41	990+50	210	<b>210</b>
12	Rákospalota - Újpest-Dunakeszi jobb vágány	70	131/32	210	<b>210</b>
13	Nagymaros-Szob bal vágány	70	610/611	210	<b>210</b>
14	Kál - Kápolna-Füzesabony jobb vágány	80	1170+70	210	<b>210</b>
15	Sátoraljaújhely	80	440+70	210	<b>210</b>
16	Mezőkövesd – Mezőkeresztes-Mezőnyárád bal vágány	80	1426+67	210	<b>210</b>
17	Apc- Zagyvaszántó – Szurdokpüspöki	81	844	210	<b>210</b>
18	Hidasnémeti – Oh	90	590	210	<b>210</b>
19	Kazinccarcika-Putnok	92	320/21	210	<b>210</b>
20	Abony- Szolnok bal vágány	100	935+30	225	<b>210</b>
21	Millér jobb vágány	100	1055+06	225	<b>210</b>
22	Millér bal vágány	100	1055+06	225	<b>210</b>
23	Karcag- Püspökladány jobb vágány	100	1711+05	225	<b>210</b>
24	Karcag Püspökladány bal vágány	100	1711+05	225	<b>210</b>
25	Sóstóhegy – Kemece jobb vágány	100	121+04	210	<b>210</b>
26	Sóstóhely- Kemece bal vágány	100	121+04	210	<b>210</b>
27	Nyíregyháza Északi- kitérő –	100c	424+50	210	<b>210</b>

	Nyírtelek				
28	Szabadkígyós- Kétegyháza	120	960+50	210	<b>210</b>
29	Kisszállás- Kelebia	150	1541+80	210	<b>210</b>
30	Soroksári út – Soroksár	150	62+80	225	<b>210</b>
31	Délegyháza- Kiskunlacháza	150	304+00	210	<b>210</b>

2. táblázat belső szerkesztés, a pályahálózaton telepített járműellenőrző berendezések listája

## **13.Közreműködés a végrehajtó szolgálati helyek technológiájának előkészítésében**

### **13.1. Helyi Technológiai Rend:**

Valamennyi szolgálati helyen a technológiai eljárásokkal kapcsolatos tevékenységeket, a fuvarozás során alkalmazandó szabályzatok, egyezmények, utasítások előírásainak az adott szolgálati helyre vonatkozó speciális alkalmazását a Helyi Technológiai Rendben kell meghatározni.

### **13.2. A Helyi Technológiai Rend (továbbiakban: HTR) tartalmazza:**

- a szolgálati helyhez tartozó átvételi/kiszolgáltatási helyek felsorolását és adatait, és a kiszolgálások rendjét,
- a munkakörök felsorolását, az egyes munkakörök munkarendjét, és a munkavállalók közötti munkamegosztás leírását,
- a beszállítási tevékenységet,
- a Vagyonvédelmi utasítás 2. sz. mellékletében meghatározottakat,
- a Környezetvédelmi szabályzatban meghatározottak helyi végrehajtási szabályait,
- munka-, és tűzvédelmi helyi feladatokat, valamint
- minden olyan tevékenység leírását, amit az adott szolgálati helyen szabályozni szükséges.

A HTR összeállítására az Árukezelési és elszámolási Utasítás 1. sz. melléklete tartalmaz részletes előírásokat. A HTR melléklete a pályavasút és a Rail Cargo Hungaria közös Helyi Végrehajtási Utasítása (továbbiakban: HVU) ami az adott szolgálati helyen a forgalmi szolgálat ellátásával összefüggő, ahhoz kapcsolódó tevékenységeket szabályozza. A Helyi Technológiai Rendet (továbbiakban: HTR) a szolgálati helyre (szolgáltatási helyre, a kiszolgáló állomásra és az általa kiszolgált állomásokhoz tartozó rakodóhelyekre) vonatkozóan kell elkészíteni. A HTR-t a szolgálati vezetőnek kell elkészítenie, és a Területi Üzemeltetési Központ vezetőjének jóváhagyásra felterjesztenie. A HTR-ből a szolgálati

vezetőnek valamennyi irányítása alá tartozó Rail Cargo Hungaria munkavállalót kimutathatóan oktatni kell, és HTR-hez folyamatosan biztosítani kell a Rail Cargo Hungaria munkavállalók hozzáférését.

### 13.3. A HTR mellékletei:

1. A szolgálati helyhez tartozó állomások, átvételi/kiszolgáltatási helyek rakodóterületek helyszínrajza.
2. MÁV és a Rail Cargo Hungaria közös Helyi Végrehajtási Utasítása (HVU).
3. Határállomási HVU.
4. A Bejelentési (értesítési) rend.
5. Helyi vagyonvédelmi szabályozás (Vagyonvédelmi Utasítás 2. melléklet).

### 13.4. Helyi megállapodás megkötése, Végrehajtási Utasítás és Állomási Végrehajtási Utasítás elkészítése:

Azokon a szolgálati helyeken, ahol a Vasúti társaság rendszeres vállalkozó vasúti tevékenységet végez, a kiutalt pályavasúti szolgáltatás igénybevétele előtt, saját vasúti tevékenységére vonatkozóan – az állomási technológiai folyamatok figyelembe vételével – Végrehajtási Utasítást (továbbiakban: VU) kell készítenie.

Rendszeres vállalkozó vasúti tevékenységnek minősül, ha a Vasúti társaság az adott szolgálati helyen egy menetrendi éven belül legalább két alkalomra vonatkozó, kiutalt pályavasúti szolgáltatással rendelkezik.

A Felek megállapodnak, hogy a VU -vel, valamint az adott szolgálati hely vonatkozásában a MÁV Zrt. forgalmi tevékenységét szabályozó Állomási Végrehajtási Utasítással (továbbiakban: ÁVU) összhangban a kapcsolódási pontok vonatkozásában **Helyi megállapodást kötnek**, melyet a Vasúti társaság illetékes vezetője és a forgalmi csomópont vezetője közösen hagynak jóvá.

A megállapodás aláírását megelőzően. véleményezési joga van az RCH területileg illetékes védelmi szakértőjének.

A Helyi megállapodásnak legalább az alábbiakat kell tartalmaznia:

- a kapcsolódó tevékenységi pontokat,
- a kapcsolattartók elérhetőségeit,
- az értesítés módját,
- a Vasúti társaság által az állomáson elvégzendő tevékenységet, a technológiai folyamatokat,
- a Vasúti társaság tevékenységéhez kapcsolódóan az egyes technológiai folyamatok időszükségletét, normaidejét,
- a rendkívüli események esetén követendő eljárásrendet.

### 13.5. Elkészítés:

Előírt segédlet alapján, az abban szereplő felépítéssel azonosan kell elkészíteni és a segédlet végén lévő fedőlappal kell ellátni.

A segédletet, mely alapján a megállapodás készül, az alábbiakban prezentálom:

#### 13.5.1. Szolgálati helyek és szolgálati idők felsorolása:

##### a) A Rail Cargo Hungaria Zrt. szolgálati helyeinek és szolgálati idejének felsorolása

Épület	Munkakör	Szolgálati idő	Telefon	Megjegyzés

##### b) A MÁV Zrt. szolgálati helyeinek és szolgálati idejének felsorolása

Épület	Munkakör	Szolgálati idő	Telefon	Megjegyzés

#### 13.5.2. Kapcsolattartás (ÁVU 1.7.)

A kapcsolattartásra jogosult munkakörök kijelölése az intézkedési hatáskör (vonat előkészítés, kiszolgálás, tolatás megrendelése stb.) és teljesítmény igazolási jogosultság meghatározásával.

Tevékenység	Intézkedésre/igazolásra jogosult Rail Cargo Hungaria Zrt. részéről	Intézkedésre jogosult MÁV Zrt. részéről	Megjegyzés

A kapcsolattartás technikai lehetőségeinek felsorolása, az elsődleges értekezési mód meghatározása. Törekedni kell arra, hogy az adott szolgálati helyen az elhelyezéstől függően

a Rail Cargo Hungaria Zrt. (RCH) és a Pályavasúti Üzletág (PÜ) Forgalmi tevékenységet ellátó munkavállalói szolgálati értekezésre elsősorban a vasútüzemi telefonokat használják.

Az elsődleges értekezési mód hiányában személyes megkeresés útján kell az információkat átadni, úgy hogy a Rail Cargo Hungaria Zrt. munkavállalói felkeresik, a MÁV Zrt. intézkedésre jogosult munkavállalóját.

### **13.5.3. Rakodási engedélyek (ÁVU 1.8.)**

A villamos felsővezetékkel ellátott állomásokon az ügyfél által aláírt felelősségvállalási nyilatkozat bemutatására, a rakodási engedély megszerzésére kötelezettek meghatározása.

### **13.5.4. Vonatátvétel, vonatfelvétel, vonat előkészítés, okmányok kézbesítése, értesítések (ÁVU 2.50.3., 2.55.4., 2.62-2.64.4)**

A vonatátvétel, vonat előkészítés munkafolyamatában résztvevők meghatározása. A munkafolyamatokkal kapcsolatos értesítési kötelezettségek és időpontok rögzítése munkafolyamatonként (vonatérkezés, vonatátvétel, kocsik vizsgálata, mozdonybesorolás, fékpróba, kisorsolás, vonat készre jelentése módja stb.) részletezve.

### **13.5.5. Vonat át-, és felvétel, illetve okmányok kézbesítése:**

Vonat át- és felvétel módszere, vonat át-, és felvételt végzők munkaköre			Okmány és írásbeli rendelkezés kézbesítését végzők munkaköre	
Módszer	Belső	Külső	Fuvarlevél	Írásbeli rendelkezés
RC.TIS	RCH	RCH	RCH	

Vonatfelvétel PÜ call center igénybevételeivel

Vonatterhelési kimutatás (VTK) megküldése megadott PÜ e-mail címre

### 13.5.6. Értesítések:

tevékenység	Értesítést adó	Értesítés		Értesítést vevő	
		Munkaköre	Ideje	Módja	Munkaköre
Érkezési és indulás idő közlése RC.TIS állomáson	PÜ forgalmi szolgálattevő	esemény után azonnal	telefon	RCH állomási operatív koordinátor, raktárnok, operátor	telefonszám, rádió, élőszó, küldönc
Beállítási / kihúzási idő közlése állomáson /szakasz-állomáson	PÜ dolgozó	esemény után azonnal	telefon	RCH állomási operatív koordinátor, raktárnok, operátor	telefonszám tolatási kiírás,
Rendezési jegyzék átadása PÜ -nek	RCH dolgozó	vonatátvétel tén	személyesen, fax, e-mail	PÜ forgalmi szolgálattevő	személyesen, fax, e-mail
Vágányszintű kocsi nyilvántartáshoz információ adása	PÜ dolgozó	rendezés befejezése után	személyesen, fax, e-mail	RCH állomási operatív koordinátor	személyesen, fax, e-mail

### 13.5.7. Határállomásokon a határtechnológiával kapcsolatos helyi szabályozás (ÁVU 2.64.5.)

A pályavasutak közötti szerződések helyi szintű szabályozásából és a Rail Cargo Hungaria Zrt. Együttműködési Szerződéséből eredő tevékenységek összehangolása. A kizárólagosan a határforgalomhoz kapcsolódó munkafolyamatok kapcsolódási pontjainak (RC. TIS folyamatok, számítógépes rendszerek, zárjelző kezelése stb.) szabályozása

### 13.5.8. Számítógépes rendszerekben történő adatrögzítés szabályai (ÁVU 2.65.)

Adattartalom	Adatot közlő	Adatot vevő	Adatot vevő elérhetősége	Megjegyzés

**13.5.9. Vasúti Járműmérleg mérlegház kulcsának tárolása és őrzése, átvételére, visszaadására vonatkozó szabályok (ÁVU 4.1.)**

A mérlegelési igények közlésére, a mérlegház kulcsának átvételére, a mérleghasználati nyilvántartás aláírására jogosultak körének meghatározása.

Jogosult munkaköre	Értesítendő	Kulcs átvételi helye	Megjegyzés

**13.5.10. A szolgálati hely helyi sajátosságai, különleges viszonyai miatt szükséges szabályozások (ÁVU 5.)**

Más vasútvállalatok megbízásából végzett tevékenységek felsorolása.

**13.5.11. Tolatás**

- Tolatási kiírás/ok átadásának időpontja (a tolatás megkezdése előtt, mikor).
- Hol és milyen módon (e-mail, fax, vagy személyesen) történik az átadás.
- A tolatási kiíráson kért MÁV Zrt. szolgáltatás igazolása (ki, mikor, hogyan).
- Alapmegrendeléstől eltérő vonat-összeállítási rend közlése (ki, mikor, hogyan).
- Elegy-feldolgozási, kiszolgálási sorrend meghatározása (ki, mikor, hogyan).

**13.5.12. Iránypont-bárcák alkalmazása**

- A Kiszolgáló állomás és a hozzátartozó átvételi (berakó) helyek megnevezése.
- Érkező kiszolgáló menetek/vonatok (száma, ideje).
- Ki értesíti az Rail Cargo Hungaria Zrt. - t az érkezésről, ki (RCH munkakör) végzi a bárcázást, mikor köteles befejezni.

**13.5.13. Helyi ismeret**

A helyi ismeretekre vonatkozó, forgalmi szempontból figyelembe veendő adatok, amelyek az Rail Cargo Hungaria Zrt. munkavállalók szolgálatának ellátásához szükségesek.



- Az állomási vágányok száma, megnevezése használható hossza.
- Lejtési viszonyok.
- Az úrszelvényben lévő és úrszelvénybe nyúló létesítmények.

#### 13.5.14. Fuvarokmányok kézbesítése<sup>13</sup>

A szolgáltatás tartalma:

- A fuvarokmányok átvétele érkező vonatoknál és írásban történő átadása a vasútvállalat részére, valamint a fuvarokmányok írásban történő átvétele a vasútvállalattól és átadása induló vonatokra. A szolgáltatás tartalmazza a vonatterhelési kimutatás átadását/átvételét is.
- A fuvarokmányok átvétele a vasútvállalat ügyfelétől és írásban történő átadása a vasútvállalat részre, valamint fuvarokmányok írásban történő átvétele a vasútvállalattól és átadása a vasútvállalat ügyfelének.
- A fuvarokmányok átvétele érkező vonatoknál és közvetlen átadása induló vonatokra. A szolgáltatás tartalmazza az érkező vonat vonatterhelési kimutatásának átvételét, és átadását a Vasútvállalat részére, valamint az induló vonat vonatterhelési kimutatásának átadását a vontatójárműre.

A szolgáltatás nem tartalmazza a kötegetbe foglalt okmányok rendezését, válogatását.

*Részletes feltételek, a fuvarlevelek, kísérőokmányok átadásának, átvételének ideje, módja (írásban), helye, a szolgáltatás igazolásának ideje, módja, helye.*

#### 13.5.15. Mellékletek

Az állomás rakodóterületeinek valamint saját célú vasúti pályahálózat kiszolgálási rendje.

Elegytovábbításra kijelölt vonatok										
Vonatsz.	Érkezési idő	Indulási idő	Közlekedik							Kijelölés
			H	K	SZ	CS	P	SZ	V	

<sup>13</sup> Az F. 1. számú jelzési utasítás pontjában előírt vasútvállalati tevékenység elvégzése



## 14.A nemzetközi fuvarozási jogszabályok rendelkezések, illetve azok hatásai<sup>14</sup>

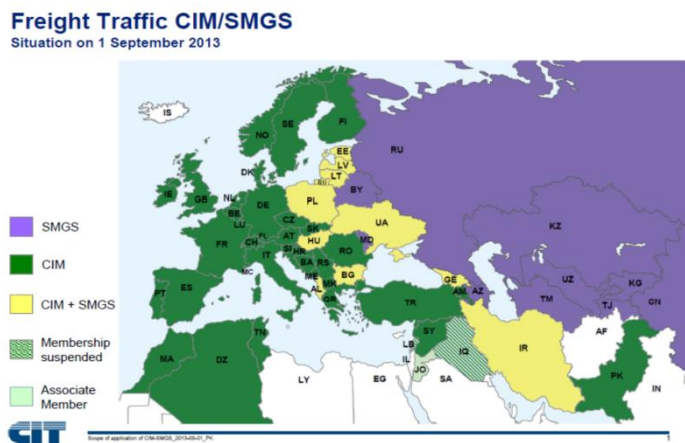
A nemzetközi szabályozások illetve rendelkezések tekintetében két irányelv a meghatározó. Az egyik az SZMGSZ megállapodás, amely elsősorban Kelet-Európát illetve a volt szovjet utódállamokat jelenti. A másik meghatározó megállapodás pedig a COTIF, amely a nyugati országokkal folytatott nemzetközi áru fuvarozásra vonatkozik.

### 14.1. Az SZMGSZ megállapodás:

Ez a megállapodás 1951. november 1-jétől érvényes a 2015. július 1-jétől hatályos módosításokkal és kiegészítésekkel.

Alkalmazó országok:

- az Albán Köztársaság,
- Azerbajdzsán Köztársaság,
- a Belorusz Köztársaság,
- a Bolgár Köztársaság,
- az Észt Köztársaság,
- Grúzia,
- az Iráni Iszlám Köztársaság,
- a Kazah Köztársaság,
- a Kínai Népköztársaság,
- a Kirgiz Köztársaság,
- a Koreai Népi Demokratikus Köztársaság,
- a Lengyel Köztársaság,
- a Lett Köztársaság,
- a Litván Köztársaság,
- Magyarország,
- a Moldovai Köztársaság,
- Mongólia,
- az Oroszországi Föderáció,
- a Szlovák Köztársaság
- a Tádzsik Köztársaság,



12. ábra belső szerkesztés, az SZMGSZ európai illetőségű országai

<sup>14</sup> Oktatási jegyzet- Eklicsné Hauser Krisztina által összeállított előadás anyagokból

- Türkmenisztán,
- Ukrajna,<sup>15</sup>
- az Üzbég Köztársaság,
- a Vietnami Szocialista Köztársaság

vasútjain végzett közvetlen nemzetközi vasúti fuvarozásra.

#### **14.2. Ezen országok az egyezmény keretében különböző cikkelyek alapján megállapodtak a következőkről:**

- A Megállapodás tárgyáról (résztevő országok)
- Meghatározások (szakkifejezések): áru, bírság, díjszabás stb.
- A Megállapodás alkalmazása
- A fuvarozási módokról
- A fuvar költségekről
- A nemzeti jogszabályok alkalmazásáról
- Kötelező jellegű jogról
- A fuvarozás szerződéskötést megelőző egyeztetés módjáról
- Az Árufuvarozási Szabályzatról
- Veszélyes áruk fuvarozásáról
- Az áruk berakásáról és biztosításáról
- Nem a fuvarozó tulajdonában lévő vasúti kocsi fuvarszerszögmént történő fuvarozásának szabályairól
- Információs Kézikönyvről
- Árufuvarozásról a CIM/SZMGSZ fuvarlevél kapcsolatában

#### **14.3. A COTIF megállapodás:**

1980. május 9-étől érvényes a berni kihirdetés alapján melynek módosítását 1999. június 3-án fogadták el Vilniusban. Magyarország vonatkozásában 2006. július 1-jén lépett hatályba.

Ennek az Egyezménynek a részesei, mint tagállamok, megalapítják a Nemzetközi Vasúti Fuvarozásügyi Államközi Szervezetet (a továbbiakban: Szervezet). A Szervezet székhelye Bernben van.

---

<sup>15</sup> <https://cap.tk.mta.hu/lawtexts/2011XXXVII.html>

#### **14.4. A Szervezet célja:**

A Szervezet célja a nemzetközi vasúti fuvarozás előmozdítása, fejlesztése és megkönnyítése minden szempontból, különösen az alábbiakkal:

- egységes jogrendszer kialakítása az alábbi jogterületeken:
  1. szerződések a nemzetközi vasúti személy- és áru fuvarozásra vonatkozóan, beleértve a vasúti fuvarozás kiegészítéseként más szállítóeszközzel ugyanazon szerződés alapján végzett fuvarozást is;
  2. szerződések a nemzetközi vasúti fuvarozásban szállítóeszközként alkalmazott járművek használatára vonatkozóan;
  3. szerződések az infrastruktúra használatára a nemzetközi vasúti fuvarozásban;
  4. veszélyes áruk fuvarozása nemzetközi vasúti forgalomban;
- a különleges közérdeket figyelembe véve, a nemzetközi vasúti forgalomban a határátkeléseknél fennálló akadályok - a lehető legrövidebb időn belül történő - elhárításának elősegítése, amennyiben az akadályok elhárítása a tagállamok hatáskörébe tartozik;
- a vasutak kölcsönös átjárhatósága és műszaki harmonizációja kiteljesítésének elősegítése műszaki szabványok érvényesítésével és egységes műszaki előírások elfogadásával;
- a nemzetközi forgalomra szánt vasúti gördülőállomány műszaki vizsgálatára vonatkozó egységes eljárás kidolgozása;
- a Szervezetben elfogadott szabályok és ajánlások alkalmazásának figyelemmel kísérése;
- Az említett egységes jogrendszer, szabályok és eljárások továbbfejlesztése, figyelemmel a jogi, gazdasági és műszaki fejlődésre.

#### **14.5. A Nemzetközi Vasúti Áru fuvarozási Szerződésre vonatkozó**

##### **Egységes Szabályok (CIM) tartalmi elemei:**

- Hatály
- Közjogi előírások
- Meghatározások

- Eltérések
- Kötelező jog
- Fuvarozási szerződés
- A fuvarlevél tartalma
- Felelősség a fuvarlevélbe bejegyzett adatokért
- Veszélyes áru
- Költségek fizetése
- Vizsgálat
- A fuvarlevél bizonyító ereje
- Az áru berakása és kirakása
- Csomagolás
- Államigazgatási hatósági előírások teljesítése
- Fuvarozási határidők
- Kiszolgáltatás
- Az áru feletti rendelkezési jog
- A rendelkezési jog gyakorlása
- Fuvarozási akadály
- Kiszolgáltatási akadály
- A fuvarozási és kiszolgáltatási akadályok következményei
- A felelősség alapja
- Bizonyítási teher
- Részfuvarozók
- Fuvarozás-teljesítési segéd
- Az elveszés vagy sérülés vélelme újra feladás esetén
- Az áru elveszésének vélelme
- Kártérítés az áru elveszéséért
- Felelősség a fuvarozás közben keletkezett veszteségért
- Kártérítés a sérülésért
- Kártérítés a fuvarozási határidő túllépéséért
- Kártérítés értékbevallás esetén
- Kártérítés a kiszolgáltatási érdekebevallás esetében
- A felelősség korlátozásaira vonatkozó hivatkozási jog megszűnése
- Átszámítás és kamat

- Felelősség a vasúti-tengeri forgalomban
- Egyéb eljárások
- Részleges elveszés és sérülés megállapítása
- Igények
- A fuvarozóval szembeni keresetindításra jogosult személyek
- A keresettel megtámadható fuvarozók
- Eljáró bíróság
- A keresetindítási jog megszűnése
- Az igények elévülése
- Elszámolás
- Visszkereseti jog
- Visszkereseti eljárás
- Megállapodások visszkeresetre vonatkozóan

A leírtak alapján tulajdonképpen arra a következtetésre juthatunk, hogy a nemzetközi áru fuvarozás nem sokban különbözik a belföldi áruszállítástól, hiszen ugyan úgy jogszabályok, rendelkezések, áru fuvarozási szerződésre vonatkozó egységes szabályok (nemzetközi esetben ez a CIM) határozzák meg. Ez lényegében teljesen igaz. A fontos különbség a belföldi és a nemzetközi fuvarozás között, az egységesített szabályok szigorú maradéktalan betartása.

## 15. Az adótörvény változás hatása a vállalat munkaerő gazdálkodására

A Rail Cargo Hungaria Zrt.-nél működő kiugróan magas választható béren kívüli javadalmazási rendszer (VBKJ) - amelyet a dolgozók kapnak - vonzóvá teszi a vállalatnál történő munkavállalást. A munkáltató által biztosított keretösszeg mértéke 2015 évtől bruttó 450.000 Ft/fő/év. Elmondható, hogy ez a keretösszeg országos viszonylatban kiemelkedő mértékű.

2015 évben bruttó 450.000Ft /fő/év

2014 évben bruttó 475.000Ft /fő/év

2013 évben bruttó 470.000Ft /fő/év



13. ábra <https://orientax.hu/hir/ifrs-ek-bevezetese-miatti-2016-tol-alkalmazando-adotorveny-valtozasok/>

Az Szja törvény hatályos szabályozása 2016.01.01-től a béren kívüli juttatások együttes kedvezményes adózású nettó éves értékét 450.000 Ft-ban határozza meg. Ez egyes választható elemek csak akkor kedvezményes adózásúak, ha nettó értékük együttes összege a 450.000 Ft-ot nem haladja meg.

### 15.1. Adómentes juttatásként vehető igénybe 2019-ben:

- tömegközlekedési eszközzel történő munkába járás támogatása (helyközi);
- gépjárművel történő munkába járás támogatása (helyközi): új elem, mértéke: 6 Ft/km;
- sportrendezvényre szóló bérlet, belépőjegy: korábban nem volt összeghatárhoz kötve, 2019-től 149.000 Ft/év összeghatárig adómentes;
- kulturális szolgáltatásra szóló bérlet, belépőjegy: 50.000 Ft-ról 149.000 Ft-ra növekedett az adómentes korlát;
- bölcsődei/óvodai szolgáltatás, ellátás: nem csak a munkáltató, hanem a munkavállaló nevére szóló számla is elszámolható.

Vannak a cégnél további olyan jellegű, a dolgozóknak adott juttatások melyek egészségmegővés érdekében születtek preventív módon, melyhez kedvezőek az adófeltételek. Ez a vállalatnak és a munkavállalónak egyaránt jó, mivel nem esik ki a munkából a dolgozó, nem kell átszervezni a feladatokat., nem kell helyettesítésről gondoskodni.



## 16.Javaslattelemek

A gyakorlat során megismerhettem a vállalati működést, illetve képet kaphattam az alkalmazott eljárások létjogosultságát illetően. Ugyanakkor találtam pár olyan kivételt, ahol korszerűsíteni kellene a folyamatokat, ezáltal egyszerűbbé téve a cég mindennapi munkavégzését.

Az első és legfontosabb, ahogy már egy korábbi fejezetben is felmerült a vállalat szervezeti struktúrájának egyszerűsítése. Erre azért lenne égetően szükség, mivel a jelenlegi túldelegált vállalati szervezet képtelen reszponzív módon reagálni a feladatokra illetve a felmerülő problémákra. Mivel egy nagyvállalatról beszélünk ezért ennek megváltoztatására kevés esély látszik, mivel ez a nagyvállalatok törvényszerű velejárója, ugyanakkor ahol lehet törekednie, kell a cégnek arra, hogy ahol csak tud, egyszerűsít a szervezeti felépítésen, ezáltal elkerülve a „plusz körök” lefutását így a versenyképességi mutatói is talán pozitívabb irányba mozdulnának a hasonló tevékenységet folytató vállalatokkal (pl. magánvasút) szemben.

A másik fontos gyakorlati észrevételem a leltározási illetve selejtezési feladatokkal kapcsolatosak. Ebben a tekintetben nagyon sok feleslegesen végrehajtott munkát kell ellátnia a felelősöknek. A leltározási és selejtezési folyamatok rövid időtávon belül (2 évente) történnek egy végletekig lecsökkentett létszámmal. Meglátásom szerint a vállalat ebben a formában rengeteg eszközt (főleg tárgyi eszközöket) selejtez le még a szükséges idő előtt, ami végső soron tulajdonképpen veszteséget jelent a Rail Cargo Hungaria-nak. A megoldás talán az lenne, hogy ezt a selejtezési leltározási időtávot a jelenlegi kettő évről 5 évre bővítené ezzel tovább megőrizve azon eszközök használhatóságát, amelyek még nem érték meg a „cserére”. Ezzel szoros kapcsolatban javasolnám a leltározásért felelős munkatársak létszámát illető apparátusának növelését, hogy egyszerűbb és gyorsabb legyen ezeknek a feladatoknak az ellátása.

A harmadik egyben utolsó észrevétel a dolgozók teljesítményösztönzésével kapcsolatosak. A vállalatnál ugyanis jelenleg a TMR szerint csak a kiemelt munkavállalók (diplomások) részesülhetnek a teljesítményösztönző bérezésből. Nyilván az előképzettség illetve a diploma hiánya lehet érvelési alap a vállalat részéről ezzel szemben, ugyanakkor az igazságos az lenne, ha összeállítanának egy olyan teljesítményösztönző bértáblát, (nyilván kisebb mértékű

díjazást tartalmazva) amely azokat a dolgozókat is képes motiválni, akik a felsőfokú végzettség hiányában, ugyan, de a cégért tevékenykednek. Természetesen itt figyelembe kell vennünk a Rail Cargo Hungaria dolgozókkal szemben tanúsított szociális érzékenységét illetve a humánus eszméjének szem előtt tartását, hiszen a cég dolgozói illetve családjuk is részesülnek ennek hozadékaiból (családi napok szervezése, karácsonyi ajándékok a dolgozók gyermekeinek stb...). Így végső soron nem marasztalható el a vállalat a teljesítményösztönzéssel kapcsolatos különbségtételekért, viszont ez jelenleg egy javítható területként jelentkezik, amit a cég saját belátása szerint orvosolhatna meglátásom szerint.

## 17.Összegzés

A Rail Cargo Hungaria Árufuvarozási Zrt. megismerése nagyban hozzájárult a vállalatokról alkotott véleményem átalakulásához. Úgy gondolom, hogy a cég helyesen mérsékelt profitorientáltsággal végzi tevékenységét, tehát magatartását tekintve nem erőszakos. A dolgozókkal szemben tanúsított „empátiája” úgy gondolom, hogy példaértékű. Értem itt ezalatt azt, hogy manapság amikor a munkavállalás nehézségekbe ütközik és az átszervezések, leépítések viharában az emberek elveszítik munkájukat ez a cég, ha drasztikusabb lépésekre is kényszerül még is igyekszik kihozni belőle a legjobbat és a dolgozók érdekeit próbálja előtérbe helyezni. Azt hiszem, hogy ez a mentalitás becsülendő és több vállalatnak is követnie kéne azt a magatartást, amit ez a cég képvisel.

A vállalat saját jövőjére vonatkozó tervei világosak egyszerűek és célratörők. Stratégiájának köszönhetően a társaságnak biztos helye van az európai vasúti árufuvarozási piacon. Mint minden egyes cég, így a Rail Cargo Hungaria Árufuvarozási Zrt. is a hosszú távú versenyképesség fenntartására törekszik. Amint látjuk nem kevés sikerrel. A jó külföldi kapcsolatoknak hála jelen pillanatban biztos helye van a piacon.

### **A cég külön kiemeli értékeit:**

- Szakmai tudás
- Minőségi szolgáltatások
- Elkötelezettség
- Nemzetközi együttműködés
- Innováció
- Ökoprogram

Munkavállalók részéről tanúsított lojalitás

A fent említett pontokat komolyan veszi, és méltán lehet büszke az ezek segítségével elért érdemeire.

A vállalatnál végzett munka izgalmas feladat volt, amihez nagy várakozással fogtam hozzá és a sok – sok segítségnek hála úgy érzem, tapasztalataim bővültek a logisztika, a szervezeti irányítás, a könyvelés, és a vállalatok stratégiai valamint működési folyamatainak megismerését illetően.

## 18.Irodalomjegyzék

Nyomtatott szakirodalom:

- Karoliny Mártonné – Poór József: Emberi erőforrás menedzsment kézikönyv, Rendszerek és alkalmazások 5. átdolgozott kiadás ISBN 978 963 295 108 9
- Baksai Zoltán: A munkaköri leírás Publio Kiadó 2019 ISBN: 9789634435938
- Györgyi Zoltán: A képzés és a munkaerőpiac - Találkozások és töréspontok, Új mandátum könyvkiadó 2012 ISBN: 9789632870571
- Dr. Vincze Imre és Társai: Munkaerő piaci ismeretek, Szent István Egyetem Gazdaság- és Társadalomtudományi Kar mint könyvkiadó 2009, ISBN: 978-963-269-092-6

Elektronikus szakirodalom:

- <https://www.hrportal.hu/hr/gondskodo-letszamoptimalizalas-a-rail-cargonal-20110712.html> (letöltés dátuma 2019. október 11)
- <https://rch.railcargo.com/hu/karrier/hallgatok-tanulok/gyakornoki-program> (letöltés dátuma: 2019. szeptember 24)

Külön köszönettel tartozom a Rail Cargo Hungaria Árufuvarozási Zrt. TÜK Nyugat vezetőjének, Czinki Lászlónak, hogy lehetővé tette munkatársainak: Kolmanné Krutzler Ildikó területi gazdálkodási koordinátornak, Esztergályos Beatrix döntés előkészítő szakértőnek, Teszlákné Navracsics Nikoletta árufuvarozási kirendeltség vezetőnek, Eklicsné Hauser Krisztina vizsgabiztosnak és Sifter Zoltán területi árufuvarozási szakértőnek azt, hogy széleskörű információkkal, segédanyagokkal lássanak el, amelyekkel hozzájárultak ahhoz, hogy sikeresen elvégezhettem az üzemi gyakorlatot és az itt eltöltött idő segítséget nyújtott szakdolgozatom sikeres elkészítéséhez.

## 20. Ábrajegyzék

1. ábra külső forrás <a href="https://mosz.co.hu/page/72/artID/1000/html/a-rail-cargo-hungari.html">https://mosz.co.hu/page/72/artID/1000/html/a-rail-cargo-hungari.html</a> ..4	
2. ábra külső forrás <a href="https://azuzlet.hu/az-atalakulas-kenyszere-uj-vallalati-szervezeti-formak/">https://azuzlet.hu/az-atalakulas-kenyszere-uj-vallalati-szervezeti-formak/</a> .....	7
3. ábra belső szerkesztés, a vállalati szervezeti struktúra felépítése .....	9
4. ábra külső forrás, Karoliny Mártonné – Poór József Emberi erőforrás menedzsment kézikönyv ISBN 978 963 295 108 9 munkaköri rendszer ábra .....	10
5. ábra külső forrás <a href="https://balancekft.hu/blog/biztos-e-a-kozos-megegyezes">https://balancekft.hu/blog/biztos-e-a-kozos-megegyezes</a> .....	13
6. ábra külső forrás <a href="https://store.richmond.ac.uk/product-catalogue/registry-services/replacement-diploma">https://store.richmond.ac.uk/product-catalogue/registry- services/replacement-diploma</a> .....	24
7. ábra külső forrás <a href="https://mandiner.hu/cikk/20120922_leepites_varhato_a_kozszferaban">https://mandiner.hu/cikk/20120922_leepites_ varhato_a_kozszferaban</a>	26
8. ábra külső forrás <a href="http://privatelifecoaching.hu/siker.html">http://privatelifecoaching.hu/siker.html</a> .....	27
9. ábra külső forrás <a href="https://xaktak.wordpress.com/2013/03/18/a-cel/">https://xaktak.wordpress.com/2013/03/18/a-cel/</a> .....	30
10. ábra, külső forrás <a href="https://pixabay.com/hu/photos/p%C3%A9nz-forint-h%C3%BAszezer-huf-h%C3%A1tt%C3%A9r-3113653/">https://pixabay.com/hu/photos/p%C3%A9nz- forint-h%C3%BAszezer-huf-h%C3%A1tt%C3%A9r- 3113653/</a> .....	33
11. ábra saját szerkesztés, a vállalat Swot analízise .....	34
12. ábra belső szerkesztés, az SZMGSZ európai illetőségű országai .....	49
13. ábra külső forrás <a href="https://orientax.hu/hir/ifrs-ek-bevezetese-miatti-2016-tol-alkalmazando-adotorveny-valtozasok/">https://orientax.hu/hir/ifrs-ek-bevezetese- miatti-2016-tol-alkalmazando- adotorveny-valtozasok/</a> .....	54
1. táblázat saját szerkesztés, a TÜK Nyugat létszámadatai.....	19
3. táblázat belső szerkesztés, a pályahálózaton telepített járműellenőrző berendezések listája .....	39-40

### 3. sz. melléklet: szerzői nyilatkozat minta (szakdolgozat)



**BGE**

BUDAPESTI GAZDASÁGI EGYETEM  
ALKALMAZOTT TUDOMÁNYOK EGYETEME

GAZDÁLKODÁSI KAR ZALAEGRSZEG

#### SZERZŐI NYILATKOZAT

Alulírott, Sifter Dániel büntetőjogi felelősségem tudatában nyilatkozom, hogy a szakdolgozatomban foglalt tények és adatok a valóságnak megfelelnek, és az abban leírtak a saját, önálló munkám eredményei.

A szakdolgozatban felhasznált adatokat a szerzői jogvédelem figyelembevételével alkalmaztam.

Ezen szakdolgozat semmilyen része nem került felhasználásra korábban oktatási intézmény más képzésén diplomaszerezés során.

Zalaegerszeg, 2019.12. 09.

hallgató aláírása

## 6. sz. melléklet: szakdolgozat összefoglalás



**BGE**

BUDAPESTI GAZDASÁGI EGYETEM  
ALKALMAZOTT TUDOMÁNYOK EGYETEME

GAZDÁLKODÁSI KAR ZALAEGERSZEG

### **ÖSSZEFOGLALÁS** (benyújtandó két példányban)

A vállalati működéstámogatás és munkaerő gazdálkodás gazdasági koordinációs feladatai és eszközei

a

Rail Cargo Hungaria Árufuvarozási Zrt.-nél

Sifter Dániel

Levelező/ Gazdálkodási- és menedzsment szak / szolgáltatásmenedzsment szakirány

Dolgozatom célja a vállalati működési folyamatok áttekintése és prezentálása volt. A gyakorlat során betekintést nyerhettem egy vállalat mindennapi működése során ellátandó feladataiba illetve megismerhettem azok minden aspektusát. Mivel egy nagyvállalat területi üzemeltetési központjában láthattam ezeket a folyamatokat így a cég adott régióra kiterjedő tevékenységével ismerkedhettem meg. A feladat izgalmas volt mivel az egyetemen tanultakat maximálisan hasznosíthattam a különböző feladatok ellátása során. Gondolok itt a vezetői számvitel keretében elsajátított döntéstámogatási gyakorlatokra vagy éppen a humán erőforrás menedzsment keretében megismert toborzási folyamatok gyakorlati metódusára. A vállalat szervezeti struktúrájának minden eleme bemutatásra került dolgozatomban, aminek célja az áttekinthetőség, illetve az egyes munkafázisok egymáshoz kapcsolhatóságának, megértésének megkönnyítése volt.

Mivel, ahogy korábban említettem nagyvállaltról volt szó esetemben, így ez a bemutatás néhol részletekbe menő és nehezebben befogadható a bonyolult szervezeti struktúra következtében, de e nélkül a vállalat működésének megértése nehézségeket okozna az olvasónak. Mivel egy cég mindennapi működése izgalmas feladatokat ad az ott dolgozóknak, így úgy gondolom, hogy dolgozatom érdekes olvasmány lesz mindenkinek, akit érdekel a vállalati működéstámogatás gyakorlati megközelítése.

A Rail Cargo Hungaria Árufuvarozási Zrt. megismerése nagyban hozzájárult a vállalatokról alkotott véleményem átalakulásához. Úgy gondolom, hogy a cég helyesen mérsékelt profitorientáltsággal végzi tevékenységét,

A vállalat saját jövőjére vonatkozó tervei világosak egyszerűek és célratörők. Mint minden egyes cég, így a Rail Cargo Hungaria Árufuvarozási Zrt. is a hosszú távú versenyképesség fenntartására törekszik. A jó külföldi kapcsolatoknak hála jelen pillanatban biztos helye van a piacon.

A fentebb elmondottak ismeretében bízom benne, hogy egy olyan átfogó ismertetőt sikerült készítenem, ami használható gyakorlati elemekkel gazdagítja ezt a szakmai területet illetve, hogy ez a szerzői összefoglaló kíváncsiságot ébresztett a téma iránt fogékony olvasók számára.